

2011-10-05

Vattenskyddsområde med skyddsföreskrifter för Björnaryds vattentäkt i Hylte Kommun

Med stöd av 7 kap. 21 § miljöbalken beslutar kommunfullmäktige i Hylte kommun om vattenskyddsområde för Björnaryds vattentäkt i Hylte kommun. Områdets utformning och indelning i vattentäktsson, primär, sekundär och skyddszon. Vattentäktssonen markeras inte i på karta.

Med stöd av 7 kap. 22 § miljöbalken beslutar kommunfullmäktige i Hylte kommun att nedan angivna skyddsföreskrifter skall gälla inom Björnaryds vattenskyddsområde.

Hylte kommun är huvudman för vattentäkten. Tillsynsnämnden tar emot tillståndsansökan och anmälan om verksamhet samt ansvarar för prövning av tillstånd och tillsyn i vattenskyddsområdet. Syftet med vattenskyddsområden och skyddsföreskrifter är att skapa ett bra och långsiktigt skydd för vattenresursen i ett flergenerationsperspektiv.

Primär skyddszon: Syftet att skapa rådrum vid en akut förorening.

Sekundär skyddszon: Syftet att bibehålla en hög vattenkvalitet eller att förbättra kvaliteten.

Föreskrifterna träder i kraft den 2012-09-01

Dessa föreskrifter ersätter tidigare föreskrifter för Björnaryds vattentäkt i Hylte kommun.

1 § Definitioner av begrepp i föreskrifterna

Avfall

Avfall definieras enligt avfallsförordningen (2001:1063). Hushållsavfall från enskilt hushåll, vilket läggs i särskilda tunnor för regelbunden sophämtning, är inte att betrakta som upplag av avfall. Detta gäller även komposterbart hushållsavfall från enskilt hushåll, vilket läggs i hushållskompost på den egna tomten.

Avloppsvatten

Med avloppsvatten avses i skyddsföreskrifterna, liksom enligt 9 kap. 2 § miljöbalken:

1. Spillvatten eller annan flytande orenlighet. Hushållspillvattnet består av spillvatten från WC samt från bad, disk och tvätt (BDT-vatten).
2. Vatten som används för kylning.
3. Vatten som avleds för sådan avvattning av mark inom detaljplan som inte görs för viss eller vissa fastigheters räkning.
4. Vatten som avleds för avvattning från begravningsplats.

Hantering

Med hantering avses nedan en verksamhet eller åtgärd som utgörs av tillverkning, bearbetning, behandling, förpackning, förvaring, deponering, uppställning, omhändertagande, destruktion, konvertering, saluförande, överlåtelse och därmed jämförliga förfaranden. Med hantering avses nedan ej transport.

Yrkesmässig hantering

Såväl fysiska som juridiska personer kan bedriva yrkesmässig verksamhet. En verksamhet betraktas som yrkesmässig om samtliga av dessa fyra kriterier uppfylls:

5. Verksamhet har en viss omfattning
6. Verksamhet har en viss varaktighet
7. Verksamheten har ett objektivet fastställbart vinstsyfte
8. Verksamheten är av självständig karaktär.

Verksamheten behöver inte vara vederbörandes huvudsysselsättning. Kravet på vinstsyfte markerar gränsdragningen mot hobbyverksamhet.

Permanent

Med permanenta upplag av skogsprodukter avses nedan upplag där skogsprodukter lagras en längre tid än ett år.

Med permanent uppställning av fordon avses nedan den plats där fordonet vanligtvis parkeras.

Spridning av växtnäringsämnen

Spridning av växtnäringsämnen innefattar användning av gödselmedel. Gödselmedel definieras enligt Naturvårdsverket som handelsgödsel, stallgödsel och andra organiska gödselmedel

2 § Vattentäktzonen

Inom vattentäktzonen får endast vattentäktverksamhet bedrivas. Vattentäktzonen skall vara inhägnad.

3 § Hantering av för grundvattnet skadliga ämnen

	Primär skyddszon	Sekundär skyddszon
Kemiska bekämpningsmedel	Yrkesmässig hantering och transport av kemiska bekämpningsmedel och andra kemiska produkter (impregneringsmedel, lösningsmedel, etc.) får inte ske utan tillstånd.	Yrkesmässig hantering och transport av kemiska bekämpningsmedel och andra kemiska produkter (impregneringsmedel, lösningsmedel, etc.) får inte ske utan tillstånd.
Petroleumprodukter	Hantering av petroleumprodukter i större mängd än 250 liter får inte ske utan anmälan.	Hantering av petroleumprodukter i större mängd än 250 liter får inte ske utan anmälan.
Förvaring	Förvaring av för grundvattnet skadliga ämnen skall ske så att hela lagringstankens volym vid läckage säkert kan förhindras tränga ner i marken. Permanent uppställning av arbetsfordon eller stationära förbränningsmotorer får endast ske på anvisade platser.	Förvaring av för grundvattnet skadliga ämnen skall ske så att hela lagringstankens volym vid läckage säkert kan förhindras tränga ner i marken. Permanent uppställning av arbetsfordon eller stationära förbränningsmotorer får endast ske på anvisade platser.

4 § Jordbruk, djurhållning och trädgård

	Primär skyddszon	Sekundär skyddszon
Gödselmedel och ensilage	Yrkesmässig spridning av gödselmedel får inte ske utan tillstånd.	Yrkesmässig spridning av gödselmedel får inte ske utan tillstånd.
	Ändrande av befintlig eller utförande av ny gödsel-, urin-, eller ensilageanläggning får inte ske utan anmälan.	Ändrande av befintlig eller utförande av ny gödsel-, urin-, eller ensilageanläggning får inte ske utan anmälan.

5 § Skogsbruk

	Primär skyddszon	Sekundär skyddszon
--	-------------------------	---------------------------

Upplag av bark, flis, spån, grot, stubbar och rundvirke	Permanent upplag av skogsprodukter såsom bark, flis, spån, ytved, stubbar och rundvirke är förbjudet. Upplag av vedbränsle för husbehov och upplag inomhus omfattas inte av detta krav.	Permanent upplag av skogsprodukter såsom bark, flis, spån, ytved, stubbar och rundvirke får inte ske utan tillstånd. Upplag av vedbränsle för husbehov och upplag inomhus omfattas inte av detta krav.
	Bevattning av skogsprodukter såsom bark, flis, spån, ytved, stubbar och rundvirke är förbjudet.	Bevattning av skogsprodukter såsom bark, flis, spån, ytved, stubbar och rundvirke får inte ske utan tillstånd.
	Kemiskt behandlade plantor får ej vattenslås.	Kemiskt behandlade plantor får ej vattenslås.

6 § Infiltration och avledning av avloppsvatten och hantering av avfall

	Primär skyddszon	Sekundär skyddszon
Avfall	Upplag av avfall eller förorenade massor är förbjudet.	Upplag av avfall eller förorenade massor är förbjudet.
Avloppsvatten	Nyetabletering, utbyggnad och ändring av avloppsanläggningar får inte ske utan tillstånd.	Nyetabletering, utbyggnad och ändring av avloppsanläggningar får inte ske utan tillstånd.

7 § Vattentäkter

	Primär skyddszon	Sekundär skyddszon
Enskilda grundvattentäkter	Anläggande av ny eller väsentlig ändring av befintlig enskild grundvattentäkt får inte ske utan anmälan.	Anläggande av ny eller väsentlig ändring av befintlig enskild grundvattentäkt får inte ske utan anmälan.

8 § Energianläggningar

	Primär skyddszon	Sekundär skyddszon
Energianläggningar	Etablering av anläggning för lagring och utvinning av värme eller kyla ur berg, mark och vatten får inte ske utan tillstånd.	Etablering av anläggning för lagring och utvinning av värme eller kyla ur berg, mark och vatten får inte ske utan tillstånd.

9 § Materialtäkt och schaktningsarbeten

	Primär skyddszon	Sekundär skyddszon
Materialtäkt	Sand-, grus eller annan materialtäkt är förbjuden.	Sand-, grus eller annan materialtäkt får inte förekomma utan tillstånd.
	Husbehovstäkt får inte ske utan	Husbehovstäkt får inte ske utan

	anmälan.	anmälan.
Schaktningsarbete	Schaktningsarbete på större djup än 2 meter under markytan eller på större yta än 20m ² får inte ske utan anmälan.	Schaktningsarbete på större djup än 2 meter under markytan eller på större yta än 20m ² får inte ske utan anmälan
	Muddring, pålning, spontning och annat underjordiskt arbete får inte ske utan tillstånd.	Muddring, pålning, spontning och annat underjordiskt arbete får inte ske utan tillstånd.

10 § Vaghållning

Vägsalt, asfalt och oljegrus	Annan hantering av vägsalt, asfalt och oljegrus än transport och användning är förbjudet. Undantag för saltinblandad sand.	Annan hantering av vägsalt, asfalt och oljegrus än transport och användning är förbjudet. Undantag för saltinblandad sand.
Snö	Upplag av snö som härrör från trafikerade ytor utanför primär skyddszon får ej förekomma.	Upplag av snö som härrör från trafikerade ytor utanför sekundär skyddszon får ej förekomma.

11 § Transport av farligt gods

	Primär skyddszon	Sekundär skyddszon
Transport av farligt gods	Genomgående transporter av farligt gods på andra vägar än de som rekommenderas av Länsstyrelsen får inte förekomma utan tillstånd av Tillsynsnämnden.	Genomgående transporter av farligt gods på andra vägar än de som rekommenderas av Länsstyrelsen får inte förekomma utan tillstånd av Tillsynsnämnden.

§ 12 Gräns för vattentäktens tillrinningsområde

Markerade tillrinningsområden finns inte.

13 § Skyltning

Där väg passerar gräns till vattenskyddsområde och utmed vägar som passerar genom skyddsområdet ansvarar vattentäktens huvudman för att det sätts upp skyltar som utmärker vattenskyddsområdet.

Vid platser där risken för förorening av vattentäkt är särskilt stor, t ex. vid en grustäkt eller vägkorsning nära uttagspunkter, skall skyltar sättas upp som upplyser om vattenskyddsområdet.

Där petroleum eller andra för grundvattnet skadliga ämnen hanteras, skall skylt sättas upp som upplyser om vattenskyddsområdet. Skyltarna kan vid behov tillhandahållas av vattentäktens huvudman.

14 § Anmälningsskyldighet

Olyckshändelse, spill eller läckage, som utgör risk för vattenförorening skall omgående anmälas av den som orsakat eller fått kännedom om händelsen. Anmälan ska göras till den kommunala räddningstjänsten, telefon 112, eller i icke akuta fall till huvudmannen.

15 § Dispens

Om det finns särskilda skäl får Tillsynsnämnden meddela dispens från föreskrifterna ovan. Dispens får ges endast om det är förenligt med föreskrifternas syfte.

16 § Övergångsbestämmelser

Befintliga anläggningar som inte beviljats tillstånd eller inte tidigare anmälts ska anmälas inom ett år efter skyddsföreskrifternas ikraftträdande.

17 § Tillsyn, avgifter och straff

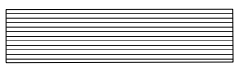
Bestämmelser om tillsyn och efterlevnad av ovan meddelade föreskrifter finns i miljöbalken m.fl. författningssamlingar.

Bestämmelser om avgifter för prövning och tillsyn finns dels i miljöbalken m.fl. författningar, dels i taxa som antagits av kommunfullmäktige i Hylte kommun. Bestämmelser om straff finns i miljöbalken.

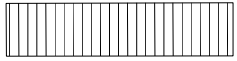
BJÖRNARYDS VATTENTÄKT

Förslag till vattenskyddsområde

skala 1:5 000



Primär skyddszone



Sekundär skyddszone

