



HYLTE

ÖVERSIKTSPLAN

för Hylte kommun

INRIKTNING



DNR 2015-KS0087
2016-06-16

Inriktning för arbetet med ny översiktsplan

Godkänd av kommunfullmäktige 2016-06-16 § 67

Foto om ej annat anges: Hylte kommun 2016

Översiktsplan för Hylte kommun

Projektledning: Pernilla Jacobsson, översiktsplanerare

Dnr: 2015 KS0087

E-post: diarium.ks@hylte.se

www.hylte.se/byggabomiljo/samhallsplanering/oversiktsplaner

Hylte kommun

Kommunledningskontoret

Storgatan 8, 314 80 Hyltebruk

Telefon (växel): 0345-180 00

Innehåll

Bakgrund	5
▪ Vad är en översiktsplan	
▪ Varför ny översiktsplan	
▪ Process och tidplan	
▪ Kommunikationsplan	
▪ Inriktningsbeslut	
Övergripande mål	7
▪ Vision Hylte 2040	
▪ Tillväxtstrategi för Halland	
▪ Europa 2020-strategin	
▪ Andra strategiska mål	
Förutsättningar i kommunen	10
▪ Geografi	
▪ Kommunikationer och pendling	
▪ Befolkning	
▪ Näringsliv och arbetsmarknad	
▪ Boende och byggande	
Förutsättningar i omvärlden	18
▪ Globala drivkrafter	
▪ Nationella trender	
Utmaningen handlar om attraktivitet	21
▪ Hållbarhet och attraktivitet	
▪ Översiktsplanens utmaningar	
Sju strategier för samhällsplaneringen	22
Fortsatt arbete	23
▪ Översiktsplanens tematiska inriktning	
Referenser	24

Bakgrund

Översiktsplanen anger vilka prioriteringar som behöver göras och vilken inriktning den fysiska planeringen bör ha för att nå en hållbar samhällsutveckling. Denna handling är ett underlag för att fatta beslut om inriktningen för samhällsplaneringen, det vill säga de strategier som ska ligga till grund för arbetet med den nya översiktsplanen.

Vad är en översiktsplan

En översiktsplan (ÖP) ska redovisa grunddragen i mark- och vattenanvändningen och ange kommunens syn på hur den byggda miljön ska bevaras och utvecklas och hur riksintressen ska tillgodoses.

Översiktsplanen fungerar både som vision och handlingsplan, och har en planeringshorisont på 25-30 år. Här gör kommunen långsiktiga och övergripande helhetsbedömningar som ska fungera som beslutsunderlag för kommunen och andra myndigheter när det gäller planering, bygglov och resurshushållning.

ÖP är inte juridiskt bindande och garanterar därför inte genomförande, utan skapar möjligheter och anger ramar för utvecklingen av kommunen.

Varför ny översiktsplan

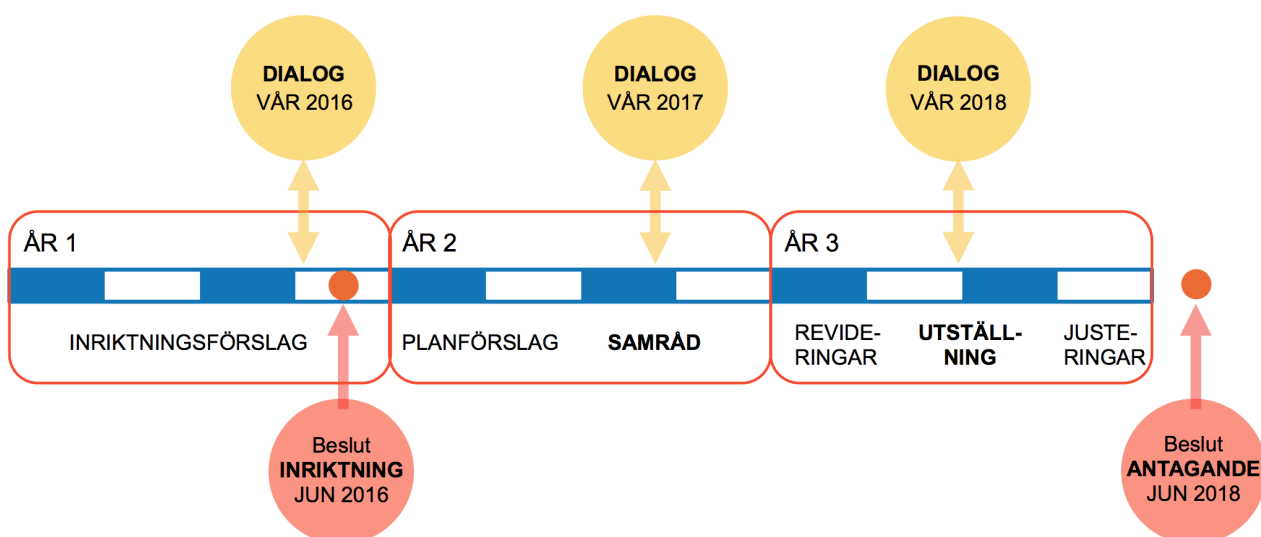
Varje kommun ska ha en aktuell ÖP som omfattar all mark och allt vatten i kommunen. Detta regleras i kapitel 3 i plan- och bygglagen (PBL). Hylte har en gällande

översiktsplan, ÖP 2001, som antogs 2003. Till denna hör fem äldre fördjupningar som antogs 1990-1994, och två tematiska tillägg som antagits 2009-2012, se avsnitt *Fortsatt arbete*.

Under de cirka femton år som gått sedan ÖP togs fram har mycket hunnit förändras, både i närområdet och i omvärlden. En helt ny miljöbalk har också kommit till, liksom en omarbetning av plan- och bygglagen. I november 2014 beslutade kommunfullmäktige (2014-11-27 § 69) därför att avsätta medel för att ta fram en ny kommunövergripande översiktsplan.

Process och tidplan

Översiktsplanering är en rullande process där nya frågor behöver hanteras kontinuerligt och underlag aktualiseras som stöd för politiska beslut. Den ÖP som tas fram nu kan ses som ett avtryck av den pågående översiktsplaneringen och av de kunskaper vi har just nu. Många frågor behöver sedan utredas vidare, till exempel genom fördjupningar av översiktsplanen för olika delar av



Figur 1. Översiktsplanens olika skeden och preliminära tidplan.

kommunen och/eller tematiska tillägg för olika frågor.

ÖP-processen består av flera skeden, där planförslaget efter dialog med myndigheter, organisationer och intresserade tar allt fastare form. Slutligen antas ÖP av kommunfullmäktige, vilket beräknas ske i juni 2018.

Kommunikationsplan

Ambitionen i arbetet med ÖP är att genom en öppen process och utökad dialog med de som bor och verkar i kommunen skapa en väl förankrad ÖP. En kommunikationsplan har därför tagits fram som arbetsredskap för dialogen om översiktsplanen så att rätt människor kan bli delaktiga på rätt sätt och i rätt tid.

Inriktningsbeslut

Denna handling är ett underlag för ett beslut om inriktningen för översiktsplanen. Det krävs inte enligt plan- och bygglagen, men är ett bra sätt att på ett tidigt stadium diskutera och ta ställning till den övergripande planeringsinriktningen.

Här formulerar vi vad vi vill, vad vi kan och vad vi bör göra. Hur vill vi att kommunen ska utvecklas? Hur ser de viktigaste förutsättningarna ut? Vilka är de viktigaste frågorna att arbeta med för att nå den önskade utvecklingen?

Genom att försöka nå en bred politisk samsyn om inriktningen ökar förutsättningarna för en översiktsplan som blir ett kraftfullt verktyg för att bygga Hyltes framtid.

Övergripande mål

Översiktsplanen är en del av framtidsdiskussionen i kommunen. Den behöver därför utgå från de visioner och mål för samhällsutvecklingen som formulerats på olika nivåer, och som anger vilken utveckling vi vill ha. Utgångspunkten för arbetet är kommunens nya vision, men också andra kommunala, regionala, nationella och europeiska mål som Hylte följer.



Vision Hylte 2040

En vision för Hyltes utveckling fram till år 2040 har tagits fram 2016. Den övergripande visionen är:

Ett Hylte med utvecklingskraft, stolthet och medmänsklighet

Visionen fokuserar på utvecklade kommunikationer, för att det ska vara nära att ta sig till en dynamisk och diversifierad arbetsmarknad, till kunder och leverantörer, till ett naturnära boende, till en allsidig service och till rekreation och fritid.

Viktigt är också att utveckla attraktiviteten där utvecklingskraft, nytänkande, medmänsklighet och kvalitativa boendemiljöer lockar människor att bo och verka i Hylte.

Visionen har utvecklats för fem delområden, av vilka framför allt boende, näringsliv och kommunikationer berör översiktsplanen¹:

Omsorg - Människan och familjen i centrum. Med stöd av en kompetent organisation får människor med omsorgsbehov hjälp

1 Sweco 2016b

utifrån sina specifika behov. Omsorgen präglas av trygghet, delaktighet och engagemang och ligger i framkant vad gäller modern välfärdsteknologi.

Boende - Ett attraktivt boende och ett hållbart samhälle. Utvecklad livskvalitet och social sammanhållning, med blandade boenden i attraktiva samhällen och natur- och strandnära miljöer, ska locka fler människor att vilja bo i Hylte. Genom att förvärva attraktiv mark kan kommunen satsa på att skapa hållbara tillgängliga boendemiljöer som passar livets alla skeden.

Utbildning - En attraktiv och modern utbildning med hög måluppfyllelse. Utbildningen på alla nivåer ska vara modern och attraktiv, för både elever och personal. En förskola som ger en bra start följs av en skolgång med individuellt anpassad undervisning och goda resultat. Många fortsätter till högskolan och nya yrkesutbildningar som uppstår i samverkan med det lokala näringslivet.

Näringsliv - Samverkan för entreprenörskap och ett innovativt näringsliv. Den starka och innovativa företagsamheten bäddar tillsammans med satsningar på kommunikationer, attraktivt boende, utbildningssatsningar och

Visionens inverkan på översiktsplanen

- Arbeta fram en gemensam bild av behov, mål och strategier för att kunna tala med en enad röst.
- Utveckla en smart och konkurrenskraftig kollektivtrafik, arbeta med attityder, skapa matartrafik och håll pendlingstiderna rimliga.
- Bygg innovativt och blandat. Skapa ett ekologiskt hållbart byggande genom moderna metoder och bidra till ett socialt hållbart byggande genom att bygga blandat för alla.
- Skapa attraktiva, kreativa och stimulerande mötesplatser i det offentliga rummet.
- Arbeta med den sociala sammanhållningen i fokus för samhällsplaneringen.
- Förvärva attraktiv mark som delstrategi för att skapa ett attraktivt boende och attraktiva lokaliseringar.
- Skapa levande centrum med reoverade och moderna fastigheter.
- Genomför konsekvent medborgardialoger för att samla in medborgarnas synpunkter och säkra ett socialt hållbart byggande.
- Arbeta aktivt med bostadsförsörjningsplaner. Planera bostadsbyggandet som medel för att nå uppställda målsättningar för kommunen.
- Stärk kompetensen på den lokala arbetsmarknaden genom attraktivt boende och satsningar på skolor, förskolor och goda kommunikationer.

regional samverkan för en dynamisk arbetsmarknad och förstärkt konkurrenskraft.

Kommunikationer - *En bra infrastruktur och goda kommunikationer som skapar närhet.* I Hylte ska det vara lätt att ta sig till en diversifierad arbetsmarknad, naturnära boende, allsidig service och rekreation. Infrastrukturen är väl utbyggd och kommunikationerna smarta. Med smidiga övergångar mellan olika färdslag i ett väl sammansatt kollektivtrafiknät ska det vara lätt att åka kollektivt.



Tillväxtstrategi för Halland

Mål för Tillväxtstrategin i Halland som antogs 2014, är att *Halland ska vara en mer attraktiv, inkluderande och konkurrenskraftig region år 2020 än 2014.* Det innebär att fler människor väljer att flytta till och bosätta sig i Halland, att invånarna i regionen har ett högt deltagande på arbetsmarknaden och att det finns goda förutsättningar att starta och utveckla företag. Strategiska val för Halland är:

Hög attraktivitet. God tillgänglighet. Attraktiva mötesplatser, boende- och livsmiljöer.

Stark konkurrenskraft. Stimulanser till innovation, förnyelse och ökat företagande. Stark kunskapsregion och goda kontakter med omvärlden.

Fler i arbete. God matchning av kompetens som behövs i arbetslivet. En öppen, jämställd och inkluderande arbetsmarknad.



Europa 2020-strategin

EU:s gemensamma tillväxt- och sysselsättningsstrategi från 2010, *En smart och hållbar tillväxt för alla*, ska få fart på medlemsstaternas ekonomier i syfte att skapa ökad tillväxt och fler jobb. En viktig del av strategin är de fem övergripande mål som slagits fast på EU-nivå, och sedan preciserats på nationell nivå:

Sysselsättningsmålet. Väl över 80 procent av alla kvinnor och män i åldrarna 20–64 ska ha ett jobb år 2020. Fler ungdomar, äldre och lågkvalificerade ska få jobb. Integrationen av invandrare ska bli bättre.

Forsknings- och utvecklingsmålet. Offentliga och privata investeringarna i forskning och utveckling ska uppgå till ungefär fyra procent av BNP år 2020.

Klimat- och energimålet. Till år 2020 ska utsläppen av växthusgaser minska med 40 procent jämfört med 1990. Andelen förnybar energi ska öka till minst 50 procent av den totala energianvändningen, och energi-effektivitet ska öka med 20 procent jämfört med 2008.

Utbildningsmålet. Till år 2020 ska 10 procent färre elever hoppa av skolan i förtid och minst 40 procent av 30-34-åringarna ha eftergymnasial utbildning.

Målet för ökad social delaktighet. År 2020 ska andelen som är utanför arbetskraften (utom heltidsstuderande), långtidsarbetslösa eller långtidssjukskrivna vara väl under 14 procent

Den regionala tillväxtstrategins och EU-strategins inverkan på översiktsplanen

- Utveckla kollektivtrafik och infrastruktur.
- Utveckla former för samverkan och samplanering mellan kollektivtrafik, infrastruktur, samhälls- och bebyggelseplanering.
- Planera utifrån långsiktiga infrastrukturbehov för att stärka det regionala näringslivet.
- Skapa god tillgång till bredband med hög hastighet.
- Skapa attraktiva centrummiljöer med mötesplatser som främjar företagsamhet, innovationer och kultur.
- Utveckla livsmiljön för boende och arbete på landsbygden.
- Planera för fossiloberoende transporter.
- Verka för minskade koldioxidutsläpp genom utveckling av bebyggelse- och kollektivtrafikstrukturer så att dessa stödjer varandra och minskar bilberoendet för längre resor.
- Planera för en fortsatt stark utbyggnad av förnybar elproduktion.
- Verka för energieffektivisering i bebyggelsen genom aktiv markpolitik och krav vid markanvisning i attraktiva lägen.
- Planera för ett socialt hållbart samhälle där även utsatta individer och grupper får plats och inte blir utestängda från bostadsmarknaden.
- Ta in barnperspektivet i planeringen.

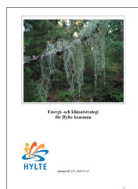
Andra strategiska mål



Entreprenörregionens vision är att *fortsatt vara Sveriges företagsrikaste område med hög kompetens, stor bredd och högsta sysselsättningsnivå*. Två prioriterade teman berör översiktsplanen: Inom arbetsmarknad och näringsliv ska goda förutsättningar för flera arbetstillfällen och boende i regionen skapas. Inom infrastruktur och transporter ska det vara enkelt att förflytta människor och produkter för att nå en nationell och global marknad.



Nationella miljömål. Det svenska miljömålssystemet innehåller ett generationsmål, sexton miljökvalitetsmål och tjugofyra etappmål. Det övergripande målet för miljöpolitiken är att *till nästa generation lämna över ett samhälle där de stora miljöproblemen är lösta, utan att orsaka ökade miljö- och hälsoproblem utanför Sveriges gränser*. Förutsättningarna för att lösa miljöproblemen ska nås inom en generation, med fokus på att ekosystemen återhämtar sig, att den biologiska mångfalden och natur- och kulturmiljön främjas och används hållbart, att människors hälsa utsätts för minimal negativ miljöpåverkan, att kretsloppen är resurseffektiva och så långt som möjligt fria från farliga ämnen, att en god hushållning sker med naturresurserna, att andelen förnybar energi ökar och energianvändningen är effektiv, och att konsumtionsmönstren av varor och tjänster orsakar så små miljö- och hälsoproblem som möjligt.



Kommunal energi- och klimatstrategi. Kommunens energi- och klimatstrategi som antogs 2008, anger som övergripande mål att *Hylte ska bli en fossilbränslefri kommun på lång sikt*. Energianvändningen ska kännetecknas av effektivitet och uthållighet ur ett långsiktigt ekologiskt perspektiv och för en trygg energiförsörjning. Två strategier berör översiktsplaneringen: att energistrategiska frågor ska ha en framstående roll i kommunens planering, och att självförsörjningsgraden av elproduktion ska öka i kommunen.



Nationella transportpolitiska mål. Det övergripande målet för svensk transportpolitik är att *säkerställa en samhällsekonomiskt effektiv och långsiktig hållbar transportförsörjning för medborgare och näringsliv i hela landet*. Funktionsmålet handlar om att ge alla en grundläggande tillgänglighet till resor och transporter med god kvalitet och användbarhet, som likvärdigt svarar mot kvinnors och mäns transportbehov och som bidrar till utvecklingskraft i hela landet. Hänsynsmålet handlar om säkerhet, miljö och hälsa, och syftar till att ingen ska dödas eller skadas allvarligt, till ökad hälsa och till att miljö kvalitetsmålen uppnås.



Nationella mål för folkhälsan. 2003 antogs nationella mål för folkhälsan. Det övergripande målet är att skapa samhällsliga förutsättningar för en god hälsa på lika villkor för hela befolkningen. Av de nationella folkhälsomålen påverkar översiktsplanen de som handlar om: delaktighet och inflytande i samhället, ekonomiska och sociala förutsättningar, barn och ungas uppväxtvillkor, samt fysisk aktivitet.



Nationella jämställdhetsmål. Målet för svensk jämställdhetspolitik är att *kvinnor och män ska ha samma möjligheter att forma samhället och sina egna liv*. Utifrån detta finns fyra delmål: jämn fördelning av makt och inflytande, ekonomisk jämställdhet, lika möjligheter till utbildning och betalt arbete, jämn fördelning av det obetalda hem- och omsorgsarbetet, samt mäns och kvinnor samma rätt och möjlighet till kroppslig integritet.



Nationella integrationsmål. Målet för den nationella integrationspolitiken är *lika rättigheter, skyldigheter och möjligheter för alla oavsett etnisk och kulturell bakgrund*. Målen omfattar även nyanlända invandrades etablering i samhället, ersättning till kommunerna för flyktingmottagande, främjande av integration, urbant utvecklingsarbete samt svenskt medborgarskap.

Förutsättningar i kommunen

När vi nu stakat ut vart vi vill gå i visionen och olika övergripande mål, behöver vi titta närmare på var vi befinner oss just nu, så att vi kan ta ut en riktning för den fortsatta samhällsplaneringen. Hur ser förutsättningarna ut i kommunen när det gäller geografiskt läge, kommunikationer, befolkning, näringsliv och boende?

Geografi

Läge. Hylte ligger bra till. Med ett läge cirka fem mil från kusten, tar det 40-45 minuter att ta sig till E6, Halmstad och Falkenberg med bil, och ungefär det dubbla, cirka en och en halv timme, till Göteborg, Helsingborg, Jönköping och Växjö. Kommunikationerna med kollektivtrafik behöver dock bli bättre för att det ska bli mer attraktivt att pendla till och från Hylte.

Kommundelar och orter. Kommunen bildades 1974 av Hylte kommun, Torups kommun och större delen av Unnaryds kommun. De tre tidigare huvudorterna, Hyltebruk, Torup och Unnaryd är fortfarande kommunens största tätorter. I Hylte finns ytterligare tre tätorter och tre småorter, se tabell i figur 6. En tätort är enligt Statistiska centralbyråns (SCB) definition en ort med minst

200 invånare med högst 200 meter mellan husen. En småort har 50-199 invånare med högst 150 meter mellan husen.

Befolkningstäthet. Kommunen har med sina 1047 kvadratkilometer och 10 514 invånare¹ en befolkningstäthet på cirka 11 invånare per kvadratkilometer. Detta kan jämföras med Halland som helhet på cirka 67, Småland 25, Öland 19, Gotland 18, Blekinge 53 och Skåne 119. Hylte är den tredje mest glesbefolkade kommunen i hela södra Sverige², vilket i kombination med närheten till kusten kan vara en tillgång för framtiden.

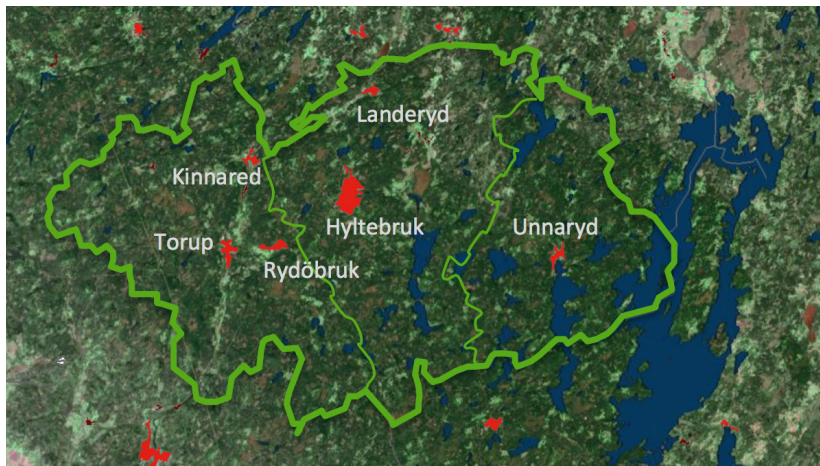
1 Befolkning den 1 januari 2016, Källa SCB.

2 Med södra Sverige avses i detta fall landskapen Halland, Småland, Öland, Gotland, Blekinge och Skåne. Endast Lessebo och Högsby kommuner har en lägre befolkningstäthet (1 januari 2016). Källa SCB.



Figur 2 (till vänster). Hylte ligger fem mil från kusten och det tar cirka en och en halv timme att ta sig till Göteborg, Helsingborg, Jönköping och Växjö med bil.

Figur 3 (nedan). Kommunen har tre naturliga kommundelar där de tre största tätorterna ligger, Hyltebruk med 4000 invånare, Torup med 1200 och Unnaryd med cirka 800. Övriga tre tätorter, Landeryd, Rydöbruk och Kinnared, har 3-400 invånare, se figur 6



Kommunikationer och pendling

Starkast kommunikationsstråk i Nissadalen.

Den viktigaste infrastrukturen för transporter går i sydvästlig-nordöstlig riktning i Nissans dalgång. Det är väg 26 (Nissastigen) som passerar Torup och Hyltebruk, och Halmstad-Nässjöbanan, som går genom Torup, Kinnared och Landeryd. Väg 150 till Falkenberg och E6 norrut har också stor betydelse, inte minst för godstransporter. Andra viktiga vägar är väg 870 till Unnaryd, väg 728 till Kinnared och Fegen, väg 731 och väg 650/651 mot Lidhult och Ljungby.

Utpendlingen ökar. Hylte har ända sedan 1980-talet i huvudsak haft större utpendling än inpendling, och utpendlingen fortsätter att öka snabbare än inpendlingen. En sådan utveckling kan vara ett tecken på att fler tycker det är attraktivt att bo i Hylte och pendla till andra kommuner än tvärtom. Störst pendlingsutbyte har Hylte med Halmstad, Gislaved och Falkenberg, se figur 4.

Pendling viktigt. Ökade möjligheter att pendla är avgörande för Hyltes utvecklingsmöjligheter, särskilt till Halmstad och de större arbetsmarknaderna i Göteborg och Öresund. Genom pendlingen får individer bättre tillgång till utbildning och en större arbetsmarknad, samtidigt som näringslivet får lättare att hitta kompetens, kundgrupper och samarbetspartners.¹ Fler som arbetar kan på så sätt välja att bosätta sig i kommunen, och fler företag stanna kvar, växa och/eller nyetablera.

Restider avgörande. Det finns många faktorer som påverkan viljan att pendla, men viktigast är restiden. Viljan att pendla avtar nästan helt vid restider över en timme. Idag ligger restiderna med kollektivtrafik till Halmstad på cirka 30 minuter från Torup (45 minuter med buss), 40 från Kinnared, 50 från Hyltebruk och Landeryd, och 90 från Unnaryd. För att ta sig vidare till Hel-

1 Sweco 2016a

singborg behöver man lägga till cirka 60 minuter, och till Göteborg cirka 90 minuter. Busstrafik mellan Torup och Falkenberg skulle korta restiden mot Göteborg med minst 30 minuter.

Höghastighetsbana. En höghastighetsbana mellan Stockholm och Köpenhamn, den så kallade Europabanan, planeras med stopp i Värnamo, vilket kommer skapa snabbare förbindelser till och från Malmö och Stockholm. För att det ska påverka den dagliga pendlingen, behöver restiden till Värnamo dock bli betydligt kortare än den är idag¹.

Bredbandsatsning. Bra kommunikationer handlar inte bara om vägar och järnvägar, utan också om tillgång till bredband med hög kapacitet. I Hylte görs en satsning som innebär att merparten av kommunens invånare och företag ska ha tillgång till bredband med hög överföringskapacitet via optisk fiber senast under 2017. Detta har stor betydelse för möjligheten att bo och driva företag i mindre orter och på landsbygden.

Kommunikationsutmaningar. Hylte ligger bra till men behöver det gå snabbare att ta sig till och från Hylte. För att inte tappa befolkning och företag Utmaningarna är:

- att utnyttja läget genom att förbättra pendlingsmöjligheterna och korta restiderna, framför allt till Halmstad, Göteborgs- och Öresundsregionerna, så att fler kan bo och verka i Hylte.
- att skapa en bra balans mellan korta restider och tillgänglighet till och från olika orter i kommunens kollektivtrafikplanering

Från Hylte till	Antal	Till Hylte från	Antal
Halmstad	523	Halmstad	576
Gislaved	479	Gislaved	262
Falkenberg	146	Falkenberg	158
Övriga kommuner	124	Övriga kommuner	95
Ljungby	71	Ljungby	63
Värnamo	53	Laholm	24
Varberg	37	Varberg	22
Laholm	27	Värnamo	19
Göteborg	26	Växjö	5
Utpendlare totalt	1 486	Inpendlare totalt	1 224

Figur 4. Pendling från och till Hylte 2014. Källa: scb.se

Befolkning

Urbaniseringens påverkan. Antal kommuninvånare har sedan 1950-talet successivt minskat till som lägst 10 001 invånare år 2013. Här har man följt samma utveckling som övriga gles- och inlandskommuner, där koncentrationen till storstäderna lett till minskad befolkning i övriga delar av landet.

Stor flyktningmottagning och höga födelse-tal. Under 2014 och 2015 har befolknings-trenden vänt och invånarantalet börjat öka kraftigt, framför allt till följd av ökad inflyttning av flyktingar, men också på grund av relativt höga födelse-tal. Hylte är idag en av de kommuner i Sverige som tar emot flest flyktingar i förhållande till sin folkmängd, men många av de flyktingar som kommer till Hylte väljer senare att flytta vidare till andra oftast större kommuner¹.

Många utlandsfödda. Som livskraftig industrikommun har Hylte en lång tradition av arbetskraftsinvandring. För femton år sen kom mer än var tionde Hyltebo från ett annat land. Idag har den andelen stigit till ungefär var femte, jämfört med ungefär var sjätte i Sverige som helhet². Då många väljer att flytta vidare kan vi dock inte räkna med att få behålla alla som kommit.

Färre yngre och fler äldre. I likhet med flera

av grannkommunerna (Gislaved, Ljungby och Falkenberg) har Hylte lägre andel invånare än Sverige som helhet bland den yngre delen av befolkningen. Inte förrän i åldersintervallen från 45 år och uppåt finns ett befolkningsöverskott. Medelåldern i Hylte är 42,6 år, mot 41,2 år i riket. Många ungdomar flyttar från Hylte efter gymnasietiden och återvänder sedan inte till kommunen.

Lägre utbildningsnivå. I Sverige har ungefär var fjärde invånare 25-64 år en eftergymnasial utbildning på minst 3 år, medan ungefär var åttonde Hyltebo har det³. Denna andel ökar både i kommunen och i landet, då betydelsen av utbildning blir allt större i konkurrensen på den alltmer kompetenskrävande arbetsmarknaden. En trolig förklaring till den lägre nivån i Hylte och andra kommuner utan högskola är att de ungdomar som läser vidare på högre utbildningar oftast inte återvänder när de studerat klart.

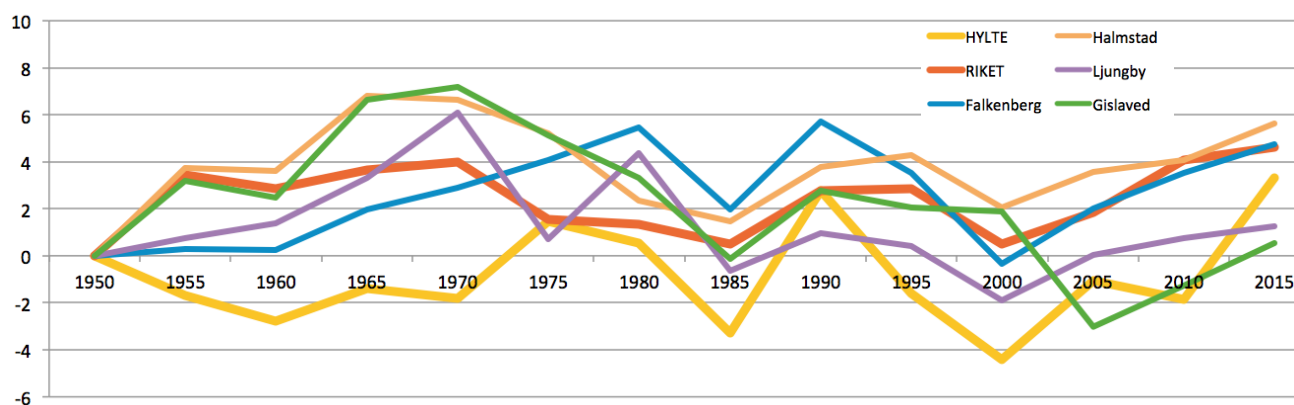
Färre i arbetsför ålder. Hylte har en demografisk försörjningskvot på 0,85, jämfört med Sveriges på 0,74⁴. Det innebär att 100 Hyltebor i åldern 20-64 år behöver försörja 85 personer utöver sig själva, medan motsvarande siffra för Sverige som helhet bara är 74. Den högre försörjningskvoten beror på att andelen av befolkningen i i åldrarna 20-64 är lägre i Hylte än i riket. Eftersom

1 Sweco 2016a

2 I Hylte var andelen utrikes födda 10,8 procent år 2001, 13 procent 2006, 16,4 procent 2011 och 22,3 procent 2015. I Sverige var andelen utrikes födda 17 procent år 2015. Källa SCB.

3 Hylte 12,4 procent 2014, Sverige 26,2. Källa ekonomifakta.se.

4 2015. Den demografiska försörjningskvoten beskriver förhållandet mellan antalet invånare i arbetsför ålder (20-64 år) och hela befolkningen, men inget om hur stor andel som faktiskt arbetar. Källa SCB.



Figur 5. Befolkningsförändring i procent 1950-2015 (femårsintervall). Här jämförs Hylte med grannkommunerna Halmstad, Falkenberg, Gislaved och Ljungby, och med riksgenomsnittet.

andelen inrikes födda i arbetsför ålder minskat kontinuerligt sedan 2008¹, är det tack vare invandring som försörjningskvoten har kunnat hållas nere.

Alla tätorter växer. Under perioden 2010-2015 ökade befolkningen i alla Hyltes tätorter, sammantaget med nästan sju procent, se figur 6. Samtidigt minskade befolkningen i småorterna med drygt fem procent och i de mindre orterna och på landsbygden med cirka tre procent. Undantaget är Unnaryds församling där befolkningen utanför tätorten har ökat något under perioden.

Friskare och äldre. Ohälsa mäts som det samlade antalet sjukdagar delat med antalet individer i arbetsför ålder. Det genomsnittliga ohälsotalet för Sverige som helhet är 28 dagar per person och år, medan ohälsotalet för Hylte är 25. Hylte har haft en högre ”friskhet” än både Sverige och grannkommunerna ända sedan 2005.¹ Hylteborna är inte bara friskare utan lever också längre än den genomsnittlige svensken. I Hylte är medellivslängden högre både för män och för kvinnor än i Sverige som helhet, 84 år för kvinnor och 80 år för män, jämfört med 83,7 år respektive 79,9 år i Sverige.

Befolkningsutmaningar. Befolkningsutvecklingen i Hylte rymmer både möjligheter och utmaningar. Hylteborna har god hälsa, lever länge och har på sistone blivit fler. De utmaningar som finns vad gäller befolkningsutvecklingen är:

- **att anpassa och ställa om kommunens service** så att den kan serva en befolkning som växer just nu och som kanske kommer variera i framtiden.
- **att underlätta integrationen i kommunen**, dels genom att tillhandahålla hög kvalitet på SFI-utbildning, skolor och barnomsorg, dels genom god samverkan mellan kommunala organisationen, föreningslivet och näringslivet för att på bred front nå en bra integration av nyanlända.
- **att öka inflyttningen av personer i arbetsför ålder**, både ungdomar som har flyttat från Hylte och andra, så att försörjningskvoten ökar.
- **att locka välutbildade personer att etablera sig i kommunen**, för att stödja näringslivets utveckling och kompetensförsörjning, höja inkomstnivåer, bostadspriser med mera.

ORTER	antal 2010	antal 2015	ökning antal	ökning procent
Hyltebruk	3 714	3 967	253	6,8%
Torup	1 183	1 244	61	5,2%
Unnaryd	759	819	60	7,9%
Rydöbruk	388	422	34	8,8%
Landeryd	367	393	26	7,1%
Kinnared	287	301	14	4,9%
Tätorter totalt	6 698	7 146	448	6,7%
Brännögård	151	141	-10	-6,6%
Långaryd-Nyby	127	125	-2	-1,6%
Drängsered	115	106	-9	-7,8%
Småorter totalt	393	372	-21	-5,3%
Mindre orter och landsbygd	3 086	2 996	-90	-2,9%
HYLTE	10 177	10 514	337	3,3%

FÖRSAMLINGAR	antal 2010	antal 2015	ökning antal	ökning procent
Tätorter	4 081	4 360	279	6,8%
Småorter	127	125	-2	-1,6%
Landsbygd	1 549	1 512	-37	-2,4%
Färgaryd-Långaryd-Femsjö totalt	5 757	5 997	240	4,2%
Tätorter	1 858	1 967	109	5,9%
Småorter	266	247	-19	-7,1%
Landsbygd	1 036	974	-62	-6,0%
Torup totalt	3 160	3 188	28	0,9%
Tätorter	759	819	60	7,9%
Småorter	-	-	-	-
Landsbygd	501	510	9	1,8%
Unnaryd totalt	1 260	1 329	69	5,5%
HYLTE	10 177	10 514	337	3,3%

Figur 6 (till vänster). Befolkning i tätorter och småorter 2010-2015. Befolkningen har under perioden ökat i samtliga tätorter men överlag minskat i småorter och i mindre orter och landsbygd. Antalet invånare är dock relativt lågt, vilket gör att små förändringar ger stort procentuellt utslag och att förändringen varierar mycket över tid.

Figur 7 (till höger). Befolkning i församlingar 2010-2015. I Unnaryds församling ökar befolkningen inte bara i tätorten utan också i mindre orter och landsbygd.

Näringsliv och arbetsmarknad

Starkt näringsliv. Tillverkningsindustrin står i Hylte för nära 40 procent av sysselsättningen, vilket kan jämföras med 12 procent i Sverige som helhet. Den starka tillverkningsindustrin ger både sysselsättning och inkomster. Pappersbruket Stora Enso dominerar som kommunens största privata arbetsgivare men det finns även andra relativt stora företag inom tillverkningsindustrin i kommunen. Det är också fler Hyltebor som arbetar inom jordbruks-, skogs- eller fiskenäringarna än vad som är genomsnittet för Sverige. I gengäld har färre Hyltebor sin anställning inom till exempel handel, hotell- och restaurang, företagstjänster och offentlig förvaltning, se figur 8.

Sårbarhet. Denna näringslivsstruktur medför en viss sårbarhet. Risken ligger i att många av Hyltes tillverkningsföretag är konjunkturberoende och att ekonomisk omvandling och internationell konkurrens kan slå hårt mot kommunens näringsliv på sikt. Nedläggning av Stora Enso skulle slå hårt mot arbetstillfällena och lokal ekonomi, lik-

som neddragningar i fordonsindustrin som många företag är underleverantörer till.

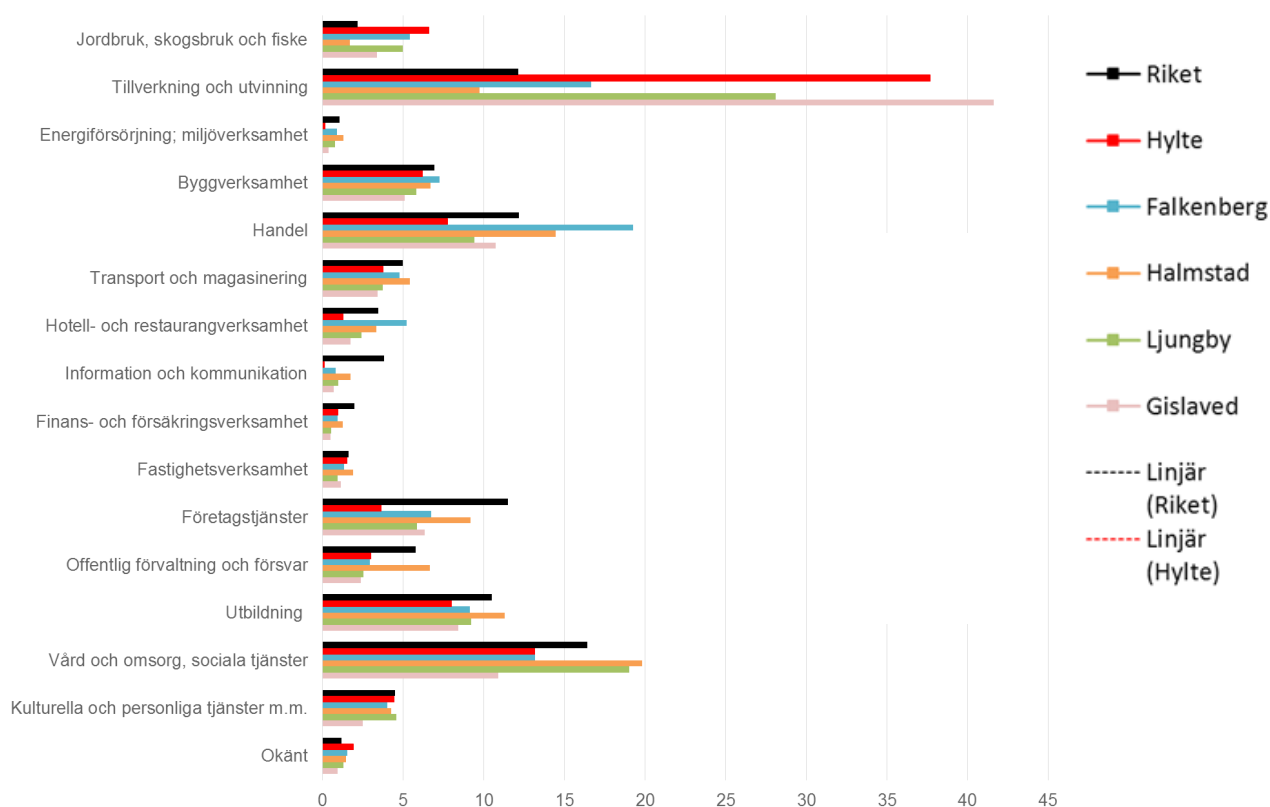
Nyföretagandet kan bli högre. Andelen företagare i åldern 20-64 är något högre i Hylte än riksgenomsnittet¹. Nyetablering av företag har stor betydelse för sysselsättningen och för att minska sårbarheten i näringslivsstrukturen. En kommun med mer diversifierad företagssammansättning och fler arbetsställen är mindre sårbar vid rationaliseringar och nedläggningar av större företag. Etableringsfrekvensen anger antalet nystartade företag per 1 000 invånare i åldrarna 18-64 år. Den har stigit sedan 2007, och ligger i Hylte på knappt tio², jämfört med Sverige på knappt tolv³, se figur 9.

Framtida kompetensförsörjning problematisk. Mer än en femtedel av den svenska arbetskraften uppnår pensionsålder under den närmaste tioårsperioden, samtidigt

1 Hylte 6,8 procent 2014, Sverige 6,6. Källa ekonomifakta.se

2 Hylte 9,6 procent 2014. Källa tillvaxtsanalys.se och scb.se.

3 Sverige 11,9 procent 2014. Källa Sweco 2016a.



Figur 8. Branschstruktur i Hylte, riket och grannkommuner 2014, somandel anställda i olika branscher i procent. Källa Sweco 2016a.

som inträdet av unga på arbetsmarknaden är betydligt lägre än utträdet. Andelen äldre (55+) i arbetskraften är 28,5 procent i Hylte, jämfört med 21,5 i Sverige. Även grannkommunerna ligger över riksgenomsnittet, vilket medför att behovet av arbetskraft kommer vara stort i Hylteregionen. Stora pensionsavgångar tillsammans med den relativt låga andelen yngre i Hylte och bristen på personer med rätt utbildning, gör att den framtida kompetensförsörjningen kan bli ett stort problem.

Få instegsjobb. Arbeten inom handel och service fungerar ofta som ingångsjobb för ungdomar och utrikesfödda. I Hylte finns få sådana jobb, vilket kan påverka möjligheten att behålla arbetskraft som kan behövas för framtida behov.

Sjunkande förvärvsfrekvens. Förvärvsfrekvensen visar hur stor andel av den arbetsföra befolkningen som är sysselsatt och är ett bra mått på hur arbetsmarknaden fungerar. Hylte har haft en hög förvärvsfrekvens historiskt sett. Men under 2012-2014 sjönk andelen av åldersgruppen 20-64 år som är i arbete i Hylte näst mest i hela landet, och är nu nere på 77 procent, ungefär samma nivå som riksgenomsnittet⁴.

Arbetslösheten har ökat. Hylte hade under hela perioden 2004-2012 lägre arbetslöshet än riket och en av de lägsta nivåerna jämfört med grannkommunerna. Från 2011 har

dock arbetslöshet stigit markant i Hylte och ligger nu på 9,2 procent, jämfört med 6,1 procent i Sverige (2015)⁵, se figur 9.

Normal inkomstutveckling. Inkomstutvecklingen är en indikator på tillväxten i regionen. Den lägger grunden för kommunal ekonomin och tillväxten av branscher som handel och service som är beroende av den lokala marknaden. Årsmedelinkomsten har i Hylte ökat i samma takt som i Sverige som helhet, men ligger lägre än riksgenomsnittet och grannkommunerna. Medianinkomsten i Hylte ligger på cirka 238 000⁶.

Arbetsmarknadsutmaningar. Tillverkningsindustrin är stark och det finns en god entreprenörsanda i kommunen. Men nyföretagandet är lågt, förvärvsfrekvensen sjunker och kompetensförsörjningen ser ut att bli ett problem i framtiden. De viktigaste utmaningarna för näringsliv, företagande och arbetsmarknaden är:

- att minska konjunkturkänsligheten genom att verka för en större bredd av företag i olika branscher.
- att säkerställa kompetensförsörjning för företag, kommun och organisationer
- att öka förvärvsfrekvensen, med fokus på nyanlända
- att verka för att nya företag etableras och att de befintliga kan växa

4 Hylte 77,1 %, Sverige 77,3 % 2014. Källa ekonomifakta.se.

5 Källa arbetsformedlingen.se

6 Hylte 238 162 kronor 2014, Sverige 252 774. Källa ekonomifakta.se.



Figur 9. Till vänster etableringsfrekvens, dvs antal nystartade företag per 1000 invånare. Till höger arbetsökande och personer med aktivitetsstöd 20-64 år under 2005-2015. Källa Sweco 2016a. Teckenförklaring se figur 8.

Boende och byggande

Småskaliga värden. Hylte präglas av småskalighet och närheten till fin natur- och kulturmiljö, sjöar och vandringsleder. Hylte bjuder in till ett lugnare tempo i vardagen och ett rikt friluftsliv. Andra sidan av samma mynt är att finns inte så mycket för ungdomar att göra, utöver idrott, och att det finns mindre kommersiell service.

Hög kommunal service. Den kommunala servicen upplevs av många hålla en hög kvalitet och vara lätt tillgänglig för medborgarna¹.

Tätorterna behöver rustas upp. Det är viktigt för kommunens attraktivitet att det finns trevliga tätortsmiljöer med kommersiell och kulturell aktivitet, liksom tillgång till service. Men precis som på många andra

håll utanför städerna, har tätorternas butiker svårt att klara sig, och en del byggnader i tätorterna har eftersatt underhåll.

Låg nybyggnation. Nybyggnationen av bostäder är väldigt låg, både i jämförelse med Sverige som helhet och med grannkommunerna. Nyproduktionen av bostäder är så låg som 0,5 i Hylte, räknat som antal bostäder per 1000 invånare i genomsnitt mellan 2005-2014, medan snittet för riket är 2,8.

Låga bostadspriser. Samtidigt är det relativt billigt att köpa hus i Hylte, vilket både kan vara en möjlighet för att locka nya invånare, men också ett problem eftersom det hämmar nyproduktionen. Tillgången till ett varierat och attraktivt bostadsbestånd är en viktig förutsättning för befolkningstillväxt och kompetensförsörjning i kommunen.

1 Sweco 2016b.



Figur 10. I Hylte hyr 33 procent av de boende sin bostad, och ungefär 75 procent av bostadsbeståndet är småhus, se figur 11. Bild från Löparstigen i Hyltebruk.

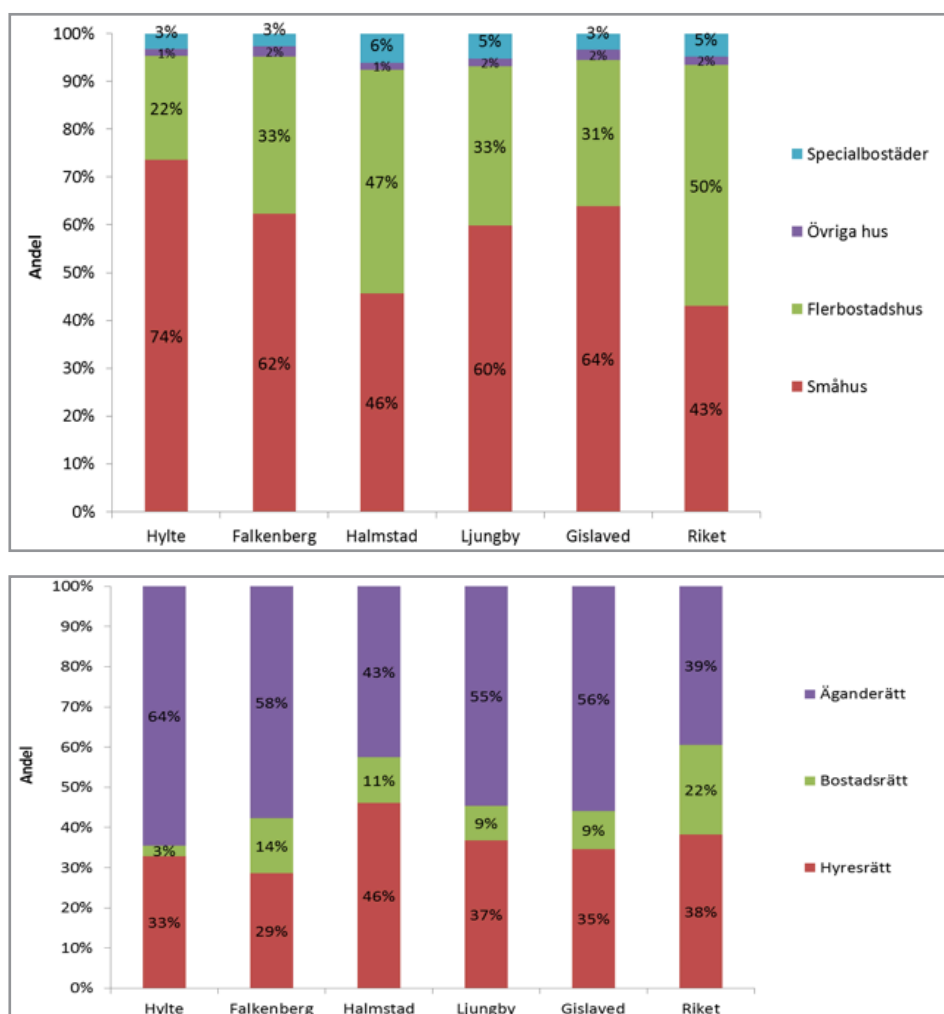
Många småhus. Kommunen har idag ett bostadsbestånd på 1190 flerbostadshus och 3539 småhus. I jämförelse med grannkommunerna är det många i Hylte som äger sin egen bostad, 64 procent av beståndet ägs mot 39 procent i Sverige i genomsnitt. Andelen bostadsrätter är mycket lågt, endast tre procent i Hylte vilket kan jämföras med 22 procent i riket.

Bostadsutmaningar: Utbud, prissättning och efterfrågan på bostäder och kommersiell service är faktorer som kommunen har mycket svårt att råda över. När det inte finns något efterfrågetryck finns det inte heller en nyproduktion där lokalisering och utformning kan komplettera den befintliga bebyggelsen.

På samma sätt är det mycket svårt att påverka utbudet av kommersiell service när det ekonomiska underlaget sviktar för den enskilda handlaren. Vad kommunen kan

göra är att verka för kraftigt förbättrade kommunikationer, en ökad inflyttning och därmed en ökad efterfrågan på bostäder och service. Utmaningarna för boende och bygande kan därmed formuleras som:

- att öka Hyltebruks attraktivitet och befolkningsunderlag så att underlag för att behålla den kommersiella servicen i centralorten skapas.
- att öka attraktiviteten i kommunens tätortsmiljöer för att behålla underlagen för grundläggande service.
- att arbeta för att få ett mer varierat och attraktivt bostadsbestånd i goda pendlingslägen.
- att bevara och utveckla befintliga värden i natur-, kultur-, vatten- och friluftsmiljöer som tillgångar för kommunens attraktivitet idag och i framtiden.



Figur 11. Jämförelse av bostadsbestånd med grannkommuner och riksgenomsnitt. Övre bild: Bostadstyper 2014 som andel av beståndet. Nedre bild: Upplåtelseformer 2014 som andel av beståndet. Källa Sweco 2016a.

Förutsättningar i omvärlden

För att kunna planera och fatta kloka beslut inför framtiden är det viktigt att ta reda på vad som händer i omvärlden och försöka bedöma hur det kommer att påverka utvecklingen i kommunen och vad vi bör göra för att anpassa oss eller försöka påverka den utvecklingen.

Viktiga utvecklingstrender i omvärlden påverkar en kommun eller en region på olika sätt både som möjligheter och begränsningar. Man brukar skilja på *drivkrafter* (eller megatrender) och *trender* i omvärlden. En drivkraft är oftast global och mer genomgripande, och kan driva på flera olika trender.

Inom ramen för den omvärldsanalys som Sweco¹ har tagit fram, har de globala drivkrafter och nationella trender som bedöms påverka Hyltes utveckling på olika sätt identifierats. Av dessa berör följande översiktsplaneringen.

Globala drivkrafter

Globaliseringen. Att världen globaliseras och att detta påverkar olika aktörer på nationell, regional och lokal nivå är i sig inget nytt utan har pågått under flera hundra år. Det som har förändrats är hur fort globaliseringen sker och vilken påverkan den har på lokala samhällen. Det internationella utbytet av varor och tjänster har blivit större, migrationen mellan regioner och länder ökat, och ekonomin blir alltmer specialiserad. Globaliseringen har resulterat i en snabb ekonomisk utveckling och ökat välstånd och färre fattiga i flertalet av världens länder. Sverige har sedan länge gynnats eftersom vi är ett exportberoende land. Men när globaliseringen accelererar och nya nationer är med och producerar varor och tjänster ökar samtidigt konkurrensen. Detta gör att kraven ökar på kommuners och regioners anpassning till förändringar i omvärlden för att hävda sig i den globala konkurrensen.

Växande storstadsregioner. Urbaniseringen har också pågått i århundraden och förstärkts under de senaste decennierna. Storstädernas högre utbud av varor, tjänster, arbetskraft, arbetstillfällen och kreativa mil-

jöer gör dem attraktiva för individer, företag och andra. Hög befolkningstäthet brukar i sin tur gynna ekonomisk tillväxt. Att världens befolkning och den ekonomiska tillväxten koncentreras till allt större städer är en utveckling som bedöms fortsätta. Idag bor mer än hälften av jordens befolkning i städer, och många forskare bedömer att upp till 70 procent av världens befolkning kommer bo i städer om trettio år. Kopplingen till landsbygden har blivit svagare vilket bidrar till att förstärka den urbana livsformen som norm. Denna utveckling är inte minst tydlig i Sverige som tillhör ett av de mest urbaniserade länderna i Europa.

Förskjutning från väst till öst. Länder som Indien och Kina har utvecklas mot mer moderna ekonomier och blivit både ekonomiska och geopolitiska stormakter. Även i Sveriges sker en förflyttning av handeln från väst till öst. Under de senaste tio åren har till exempel handeln med Brasilien, Ryssland, Indien och Kina ökat från tre till tio procent, medan exporten till USA halverats. Den ekonomiska förskjutningen från väst till öst kommer sannolikt att få effekter på framtida investeringsmönster och utvecklingen inom besöksnäringen.

Regionförstoring och den lokala attraktivitetens ökade betydelse. De lokala och regionala förutsättningarna för individer och företag påverkas av den pågående förstoringen av arbetsmarknadsregioner, ökade pendlingen och migrationen över nationsgränser. Samhället blir rörligare, där tid och tillgänglighet blir en viktigare faktor än avstånd. På den lokala och regionala nivån kan vi se att arbetspendlingen ökar. På den nationella och internationella nivån kan vi observera att migration, turism, utlandsstudier, eller arbete i annat land är fenomen som ökar. Den främsta drivkraften bakom omstruktureringen av näringslivet är den ökade rörligheten för människor,

¹ Sweco 2016a

varor, tjänster, information och kapital. När rörligheten ökar förstärks de faktorer som har stor betydelse för en Orts eller regions attraktivitet och ekonomiska utveckling. Den ökade tillgängligheten gör att företagen lättare blir en del av allt viktigare globala värdekedjor. Med en ökad rörlighet, ökar också platsens betydelse, och den lokala attraktiviteten blir en nyckel för att locka individer och företag att etablera sig.

Teknikutveckling skapar nya möjligheter. Under de senaste tio till femton åren har informations- och kommunikationstekniken (IKT) skapat helt nya möjligheter. Internet möjliggör ett informationsutbyte som sprider kunskap och driver innovation på ett sätt som vi inte har sett tidigare. De områden som påverkas är bland annat styr- och reglerteknik, bioteknik, nanoteknik och neuroteknik. Denna teknikutveckling kommer sannolikt att möjliggöra genombrott i utvecklingen av förebyggande mediciner mot folksjukdomar och i förlängningen att människor blir friskare, mår bättre och kan arbeta längre. Teknikutvecklingen kommer också förändra vårt sätt att bo och arbeta. Allt fler yrken blir mer platsberoende, vilket gör att vi blir friare att till exempel välja var vi vill bo.

Fler blir äldre. Medellivslängden har ökat kraftigt på ett par generationer och hälsan har förbättrats radikalt. Detta innebär att andelen äldre ökar i snabb takt. Trots att de äldre överlag är friska längre kommer troligtvis kostnaderna för vård och omsorg öka kraftigt framöver, samtidigt som den förvärvsaktiva delen av befolkningen förväntas minska om några år. Sammantaget innebär

detta att den offentliga sektorn står inför mycket stora utmaningar under de närmaste tjugo åren och detta gäller inte minst förutsättningarna att finansiera olika offentliga tjänster via skattsedeln.

Från vi till jag. En ökad individualism påverkar en rad olika områden i samhället såsom välfärd och arbetsmarknad. Att förverkliga sig själv blir viktigt för allt fler, och vi kommer till exempel mer aktivt välja var vill vi bo och hur vi vill leva. Hur väl samhället kommer att klara av att tillhandhålla viktiga funktioner som vård, boende och annan samhällsservice kommer att ha en stor betydelse för hur attraktiva olika platser uppfattas.

Klimatet förändrar tillvaron. Jordens klimat har blivit alltmer föränderligt och kommer påverka oss i högre utsträckning, liksom konsekvenserna av utsläpp, minskad biologisk mångfald och stora uttag av ändliga naturresurser. Konkurrensen om utrymme och resurser blir större. Klimatförändringarna kommer i allt högre grad att påverka frågor som utbyggnadsplanering, resurseffektivitet och investeringsbehov för att förebygga större verkningar av klimatförändringarna.

Ökade spänningar. 60 miljoner människor² befinner sig idag på flykt undan krig och förföljelse. Detta påverkar i hög grad Sverige som under det senaste året tagit emot rekordmånga flyktingar. Antalet flyktingar förväntas öka ännu mer i framtiden inte minst på grund av väderkatastrofer och förändrat klimat. Samtidigt som världen som helhet blir rikare växer de ekonomiska

2 Källa: Röda Korset, redcross.se



Figur 12. Klimatförändringarna förväntas påverka oss mer i framtiden. Källa wwf.se.

klyftorna mellan olika befolkningsgrupper. Om stora grupper människor ställs utanför samhället, till exempel unga eller flyktingar som inte kommer in på arbetsmarknaden, ökar spänningarna och konflikterna i samhället.

Nationella trender

Sveriges befolkning växer, blir äldre och får större mångfald. Enligt SCB växer Sveriges befolkning med 150 000 personer per år. Detta beror främst på ökad invandring men även att befolkningen lever längre generellt sett samt ett positivt födelsenetto.

Allt färre ska försörja allt fler – omfattande generationsskifte på arbetsmarknaden. I framtiden kommer den arbetsföra befolkningen i Sverige att bli mindre i förhållande till den totala befolkningen vilket betyder att färre personer ska försörja fler.

Urbaniseringen förstärker regionala skillnader och obalanser – tillväxt i allt färre delar av landet. Urbaniseringstrenden förväntas fortsätta vilket kommer att leda till ökade skillnader mellan regioner när det gäller befolkningsutveckling och tillväxt.

Ökade klyftor mellan olika grupper i samhället. Samtidigt som inkomsterna ökar generellt sett, ökar även inkomstskillnaderna. Detta ger dels utslag på regional nivå men även mellan olika yrkesgrupper.

80- och 90-talister tillför både ny kompetens och nya krav på arbetslivet. 80- och 90-talister kommer snart att utgöra en stor del av arbetskraften. De generationer som kommer in på arbetsmarknaden har en generellt sett hög utbildningsnivå och de ställer nya krav på arbetslivets organisationer.

Fortsatt större arbetsmarknader – vi pendlar alltmer. Arbetsmarknadsregionerna blir större och de idag cirka 1,5 miljoner i Sverige som pendlar över en eller flera kommungränser förväntas bli fler.

Teknikutvecklingen förändrar inte bara människans behov – utan också behovet av människan. Teknik- och IKT-utvecklingen är en viktig del i arbetet med att lösa stora samhällsutmaningar och skapa bättre livsvillkor för fler människor. Genom denna

utveckling skapas nya tillämpningar och processer, vilket påverkar olika branscher på olika sätt. I vissa sektorer kommer behovet av arbetskraft att minska medan behoven av arbetskraft ökar inom andra sektorer.

Omstrukturering inom den skogsindustriella sektorn – ett faktum som också driver nya affärsmöjligheter. Både Norden och övriga världen genomgår en omfattande strukturell omvandling inom skogs- massa- och pappersindustrin. Den ekonomiska lågkonjunkturen har påverkat pappers- och massa- industrierna men utvecklingen inom denna industri går även mot ökade förädlingsvärden.

Besöksnäringen – en växande näring med ökad konkurrens. Besöksnäringen är en bransch som växer i såväl Sverige som internationellt. Den totala turismkonsumtionen i Sverige har ökat med drygt 80 procent i löpande priser sedan år 2000. Sverige bedöms ha en mycket stor potential för ytterligare positiv utveckling inom branschen.

Klimatet förändras och får effekter på sikt. Tillväxtanalys³ menar att klimatförändringarna är vara den viktigaste långsiktiga samhällsutmaningen eftersom konsekvenserna är många och omfattande men också svåröversägliga. Såväl ekologiska som ekonomiska och sociala system kommer att påverkas. Landsbygden är generellt sett mer sårbar för klimatförändringar än städer eftersom den ekonomiska grunden i stor utsträckning bygger på naturliga resurser. Vissa verksamheter kan få stora problem med exempelvis skadedjur medan andra kan gynnas av till exempel värmen. Tätorter kommer också att påverkas av klimatförändringen till exempel genom större risker för värmeböljor, översvämningar, förändrade grundvattennivåer, snö- och vindlaster. I Sverige bedöms klimatförändringarna påverka allt från transportnät till hälsa i ett längre perspektiv, och insatser behöver göras för att identifiera riskerna och bedöma vilka skyddsåtgärder som behöver göras.

³ Tillväxtanalys är en statlig myndighet under Näringsdepartementet, som har regeringens uppdrag att analysera och utvärdera svensk tillväxtpolitik, och ansvarar för omvärldsanalys inom området.

Utmaningen handlar om attraktivitet

Hylte ligger bra till med bara en och en halv timmas bilresa till större arbetsmarknadsregioner. Näringslivet är starkt, befolkningen ökar och det finns många kvaliteter som gör livet värt att leva i Hylte. Men konkurrensen om människor och företag är stor, och det tar lite för lång tid att ta sig till och från tillväxtmotorerna i storstäderna för att Hylte ska kunna stärkas.

Hållbarhet och attraktivitet

För att Hylte ska utvecklas hållbart, ekonomiskt, miljömässigt och socialt, behöver människor och företag vilja bo och verka i kommunen, och det måste finnas förutsättningar för det. Utan företagen försvinner jobben i närområdet, och utan skatteintäkter från de som bor i kommunen finns inga resurser för att ta hand om människor och miljö.

På samma gång är en hållbar utveckling av livsmiljön en grundläggande förutsättning för att det ska vara möjligt och lockande för människor och företag att flytta hit och att stanna kvar. Hållbarheten hänger på så sätt nära samman med attraktiviteten.

Vi vet också att storstadsområdena idag

lockar både människor och företag i hög utsträckning, och att de områden som ligger längre ifrån måste kämpa lite mer för att behålla invånare, service och näringsliv. Samtidigt är det lättare att resa och att kommunicera digitalt, vilket skapar nya möjligheter.

När kommunikationerna går snabbare kommer man längre på samma tid. När allt fler väljer att bosätta sig på en plats som man tycker om, och resa till olika arbetsplatser, får den lokala attraktiviteten allt större betydelse för valet av boendekommun.

Översiktsplanens utmaningar

Med utgångspunkt från våra övergripande mål och förutsättningar i kommunen och i omvärlden, kan den övergripande utmaningen för samhällsplaneringen formuleras:

UTMANING

Att utveckla Hyltes attraktivitet som boende- och näringslivskommun

Hur kan översiktsplanen bidra till:

- att förstärka attraktiviteten i både tätorter och på landsbygden
- att underlätta för företagen att få tillgång till den arbetskraft de behöver
- att göra det lättare för människor att bo i Hylte och samtidigt ha tillgång till en större arbetsmarknad
- att öka den sociala sammanhållningen både mellan individer, grupper, generationer och kommundelar
- att främja en klimatneutral och robust samhällsutveckling

Figur 13. Tåg över Kilaån. Foto Evelina Samuelsson



Sju strategier för samhällsplaneringen

Utifrån de övergripande mål som formulerats och de förutsättningar som finns i kommunen och i omvärlden, kan vi nu formulera vilken riktning vi bör ta för att nå en hållbar utveckling av kommunen. Sju strategier för samhällsplaneringen anger översiktsplanens inriktning.

Starka stråk

Planera för kortade restider till större arbetsmarknadsregioner genom att bygga starka stråk där kollektivtrafik, infrastruktur, samhälls- och bebyggelseutveckling samordnas och förstärker varandra.

Bra bytespunkter

Satsa på utbyggnad av bra bytespunkter mellan olika trafikslag i strategiska lägen i stråken från orter som inte har god kollektivtrafik idag, med anslutande cykelvägar, säker parkering för bilar och cyklar, möjlighet att ladda elfordon med mera.

Attraktiva tätorter

Utveckla attraktiviteten i tätorterna med vackra, blandade och trygga boendemiljöer, utvecklande mötesplatser och bra infrastruktur för cykel och kollektivtrafik.

Livskraftig landsbygd

Utveckla livsmiljön för boende och arbete i mindre samhällen och på landsbygden, med attraktiva bostäder, bredband och bra länkar med bil till kollektivtrafik och service i tätorterna.

Minskade klimatrisker

Arbeta förebyggande med klimat- och riskfrågor genom att identifiera riskområden och föreslå riskförebyggande åtgärder.

Aktiv markpolitik

För en aktiv markpolitik för att kunna styra bebyggelseutveckling och lokalisering av verksamheter i kommunen.

Planering i dialog

Genomför utvecklingsarbete i dialog med invånare, företag, organisationer och andra intresserade och berörda.

Fokusområden

En översiktsplan som fungerar som styrdokument för bebyggelseutveckling, kommunikationsutbyggnad, mark- och vattenanvändning ska nu arbetas fram med utgångspunkt från beslutade strategier. Översiktsplanen föreslås fokusera på sju tematiska områden.

Översiktsplanens tematiska inriktning

När inriktningen för översiktsplanen beslutas tar ett omfattande arbete vid då en rad olika tematiska frågor ska utredas, diskuteras och avvägas till en helhet.

De frågor som är angelägna att hantera i översiktsplanen ingår i följande fokusområden eller teman:

En tydlig utvecklingsstruktur. Med hjälp av en strukturbild kan viktiga bebyggelse- och kommunikationssamband beskrivas. Här ingår också att formulera alternativa utvecklingsscenarier för planperioden.

Attraktiva boende- och livsmiljöer. Frågan om hur man förstärker attraktiviteten i tätorterna och på landsbygden ingår, liksom boende, social sammanhållning, centrumutveckling med mera.

Ett livskraftigt näringsliv. Fokuserar på frågor som är strategiskt viktiga för näringsliv,

areella näringar, handel och besöksnäring

Effektiva kommunikationer. Här står frågan om hur vi kan planera för att kortare restider och underlätta för resor och transporter i centrum. Vägar, järnvägar, gång- och cykelvägar, kollektivtrafik och bra länkar mellan dessa ingår.

Levande natur- och kulturmiljöer. Fokuserar på hur vi kan värna och utveckla kulturvärden, friluftsliv, vatten- och naturvärden, och ekosystemtjänster så att dessa blir en tillgång för attraktiviteten och hållbarheten.

Energi och resurser för framtiden. Här ingår hur vill hantera energiproduktion, resursanvändning och teknisk försörjning, till exempel långsiktig vattenförsörjning, materialförsörjning, vindkraft, vatten- och avlopp.

Beredskap för risk och sårbarhet. Behandlar de miljörisker, klimatrisker, tekniska olycksrisker, sociala risker som kan identifieras och hur vi kan hantera och förebygga dem.

Referenser

- Entreprenörsregionen, 2015. *Verksamhetsplan Entreprenörsregionen 2015-2018*.
- Europeiska kommissionen, 2010. *Europa 2020. En strategi för smart och hållbar tillväxt för alla*. meddelande från kommissionen.
- Hylte kommun, 2011. *Informationspolicy*. Antagen av kommunfullmäktige 2011-12-15 KF § 97.
- Hylte kommun, 2014. *Grafisk manual för Hylte kommun*. Reviderad 2014-06-02.
- Hylte kommun, 2008. *Energi- och klimatstrategi för Hylte kommun*. Antagen av kommunfullmäktige 2008-11-27.
- Hylte kommun, 2011. *Strategi för energiefektivisering*. Antagen av samhällsbyggnadsnämnden 2011-04-12.
- Miljödepartementet, 2012. *Svenska miljömål – preciseringar av miljö kvalitetsmålen och en första uppsättning etappmål*. DS 2012:23.
- Proposition 1993/94 *Jämställdhetspolitiken: delad makt – delat ansvar*. Socialdepartementet.
- Proposition 2002/03:35. *Mål för folkhälsan*. Socialdepartementet.
- Proposition 2008/09:93. *Från erkännande till egenmakt. Regeringens strategi för de nationella minoriteterna*. Näringsdepartementet.
- Proposition 2008/09:158. *Mål för framtids resor och transporter*. Näringsdepartementet.
- Proposition 2009/10:155. *Svenska miljömål – för ett effektivare miljöarbete*. Miljö- och energidepartementet.
- Proposition 2013/14:141. *En svensk strategi för biologisk mångfald och ekosystemtjänster*. Miljö- och energidepartementet.
- Regeringen, 2016. *Mål för jämställdhet*. <http://www.regeringen.se/regeringens-politik/jamstalldhet/mal-for-jamstalldhet/> 2016-05-04
- Regeringskansliet, 2015. *Sveriges nationella reformprogram 2015. Europa 2020 - EU:s strategi för smart och hållbar tillväxt för alla*.
- Region Halland, 201X. *Halland - bästa livsplatsen. Regional utvecklingsstrategi för Halland 2005-2020*.
- Region Halland, 2014. *Regional tillväxtstrategi för Halland 2014-2020*. Strategiska val och prioriteringar för regional tillväxtpolitik i Halland 2014–2020.
- Sweco Society, 2016a. *Hylte kommun. En omvärlds- och scenarioanalys*. Rapport 2016-02-11, Sofia Rönnqvist, Erik Bergfors, Kajsa Lundborg och Helene Norberg.
- Sweco Society, 2016b. *Hylte Vision 2040*. Utkast 2016-03-14, Helen Norberg, Sofia Rönnqvist och Erik Bergfors.
- SOU 2005:066 *Makt att forma samhället och sitt eget liv*

