

Kulturhistoriska miljöer i Unnaryd



Bevarandeplan

Innehåll

Inledning	2
Lagstiftning	3
Kulturminneslagen	3
Plan- och bygglagen	3
Kulturhistoriskt värde	5
Bevarandeplan	6
Historik	7
Unnaryds tidiga historia	7
1800 – talet	8
1900 – talet	9
Bebyggelsen	10
Kulturhistoriska miljöer i Unnaryd	13
Norraby – området runt kyrkan	13
Hembygdsgården med omnejd – nordvästra delen av Unnaryd	30
Södraby – området runt gästgivaregården	39
Enstaka objekt	48
Ordförklaringar	57
Källor och Litteratur	63
Litteraturtips om kännedom och skötsel av äldre hus	64
Översikt, text – karta	65
Översikt, nummer - fastighetsbeteckning – klass	66
Kartöversikt, teckenförklaring	67

Inledning

Bakgrund

Unnaryd är ett samhälle i östra Hylte kommun som ligger vid sjön Unnen där fyra landsvägar möts. Orten består av två byar som växt samman under en expansionsperiod under 1800-talet. Orten utvecklades ytterligare under 1920-talet till ett sockencentrum av betydelse. I Unnaryd finns en mängd hus med kulturhistoriskt värde.

Unnaryd inventerades av Landsantikvarien, Hallands läns museer, 1989 i samband med att Hylte kommun tog fram en översiktsplan för hela kommunen. Unnaryd och övriga större tätorter i kommunen fick en bevarandeplan. Unnaryd är även uppmärksammat i kulturmiljövårdsprogrammet för Hylte kommun. Idag finns en målsättning att uppdatera dessa bevarandeplaner inför den nya översiktsplanen.

Bevarandeplanen för Unnaryd bygger på en inventering genomförd i Unnaryd 2003 samt den inventering av all bebyggelse i Hylte kommun som Kulturmiljö Halland (f.d. Landsantikvarien) genomfört under 2007 i syfte att lokalisera den kulturhistoriskt värdefulla bebyggelsen.

Bevarandeplanen skall identifiera det som karakteriserar Unnaryd och ortens historia, och det som kan bevaras i samklang med att orten utvecklas. Det gäller enskilda byggnader men även sammanhållna miljöer, omgivande landskap med vägmönster, äldre industrimiljöer och fornlämningar, vilka tillsammans innehåller värdefull historisk information.

Lagstiftning

Kulturminneslagen (KML)

Kulturminneslagen (SFS 1988:950) är den centrala lagen för kulturmiljövården. Lagen anger samhällets grundläggande bestämmelser om skydd för viktiga delar av kulturarvet. Här anges att länsstyrelsen har tillsyn över kulturminnesvården i länet och att Riksantikvarieämbetet har överinseende över kulturminnesvården i hela landet. *KML anger även att det är en nationell angelägenhet att skydda och vårda vår kulturmiljö och att ansvaret för detta delas av alla.* KML reglerar skyddet för fornlämningar, byggnadsminnen och kyrkor.

Fornlämningar är varaktigt övergivna lämningar efter människors verksamhet under forna tider t.ex. gravar, resta stenar, platser för handel, lämningar av bostäder och arbetsplatser, ruiner och vägmärken. Fornlämningar får inte skadas. Ett fornfynd är ett föremål som saknar ägare när de hittas och som påträffas i eller vid en fast fornlämning.

Enligt KML kan en byggnad, park, trädgård eller annan anläggning som är synnerligen märklig genom sitt kulturhistoriska värde eller som ingår i ett kulturhistoriskt synnerligen märkligt bebyggelseområde förklaras för **byggnadsminne** av Länsstyrelsen. I Halland finns idag ca 40 byggnadsminnen. Länsstyrelsen utreder om byggnaden eller anläggningen uppfyller de ganska stränga krav som lagen ställer och sätter upp riktlinjer för hur byggnadsminnet ska bevaras. Alla förändringar av byggnadsminnen kräver tillstånd från länsstyrelsen.

Kulturminneslagen innehåller även bestämmelser om skydd för och underhåll av **kyrkor**, inventarier och begravningsplatser så att deras kulturhistoriska värde inte minskas. Alla förändringar kräver tillstånd från länsstyrelsen.

Plan- och bygglagen (PBL)

Kulturminneslagen reglerar endast en mycket liten del av landets totala bebyggelse. Utvecklingen av den stora massan bebyggelse styrs först och främst av kommunen genom Plan- och bygglagen (SFS 1987:10). Krav på hur kulturhistoriska värden i bebyggelsen skall bevaras finns i lagens tredje kapitel:

Beträffande **ny bebyggelse** som skall uppföras finns ett krav:

1 § Byggnader skall placeras och utformas på ett sätt som är lämpligt med hänsyn till stads- eller landskapsbilden och till natur- och kulturvärdena på platsen. Byggnader skall ha en yttre form och färg som är estetiskt tilltalande, lämplig för byggnaderna som sådana och som ger en god helhetsverkan. Lag (1998:805).

När **befintlig bebyggelse skall ändras** gäller:

10 § Ändringar av en byggnad skall utföras varsamt så att byggnadens karaktärsdrag beaktas och dess byggnadstekniska, historiska, kulturhistoriska, miljömässiga och konstnärliga värden tas till vara. Lag (1998:805).

För **särskilt värdefull bebyggelse**, t.ex. sådan som pekas ut i bevarandeprogram, kulturmiljövårdsprogram el. dyl. gäller:

12 § Byggnader, som är särskilt värdefulla från historisk, kulturhistorisk, miljömässig eller konstnärlig synpunkt eller som ingår i ett bebyggelseområde av denna karaktär, får inte förvanskas.

För **all bebyggelse** gäller:

13 § Byggnaders yttre skall hållas i vårdat skick. Underhållet skall anpassas till byggnadens värde från historisk, kulturhistorisk, miljömässig och konstnärlig synpunkt samt till omgivningens karaktär. Byggnader som avses i 12 § skall underhållas så att deras särart bevaras. Lag (1994:852).

Det finns även paragrafer som gäller för **tomten** som byggnaderna står på:

15 § Tomter som tas i anspråk för bebyggelse skall anordnas på ett sätt som är lämpligt med hänsyn till stads- eller landskapsbilden och till natur- och kulturvärdena på platsen.

17 § Tomter skall, oavsett om de har tagits i anspråk för bebyggelse eller inte, hållas i vårdat skick. (--) Tomter, som är särskilt värdefulla från historisk, kulturhistorisk, miljömässig eller konstnärlig synpunkt, får inte förvanskas i de avseenden de omfattas av skyddsbestämmelser i en detaljplan eller i områdesbestämmelser.

Kulturhistoriskt värde

Begreppet kulturhistoriskt värde har brukats med skiftande innebörd under olika tider och i växlande sammanhang. Byggnader av kulturhistoriskt värde utgör ingen skarpt avgränsad grupp utan värdet är något som i varierande grad kan tillmätas betydande delar av byggnadsbeståndet. Värderingssystemet som presenteras nedan är hämtat från Riksantikvarieämbetets "Kulturhistorisk värdering av bebyggelse" av Axel Unnerbräck, 2002.

De viktigaste grundmotiven till värdering är **dokumentvärden**, dvs. traditionella, huvudsakligen historiska egenskaper såsom:

- byggnadshistoriskt värde
- byggnadsteknikhistoriskt värde
- patina
- arkitekturhistoriskt värde
- samhällshistoriskt värde
- socialhistoriskt värde
- personhistoriskt värde
- teknikhistoriskt värde

Även **upplevelsevärden** räknas till viktiga grundmotiv för bevarande såsom:

- arkitektoniskt värde
- konstnärligt värde
- patina
- miljöskapande värde
- identitetsvärde
- kontinuitetsvärde
- traditionsvärde
- symbolvärde

Till dessa grundvärden kan föras **förstärkande och övergripande motiv**, dvs. kriterier som inte är självständiga men som kopplas till grundmotiven och förstärker dem.

- kvalitet
- autenticitet, äkthet
- pedagogiskt värde, tydlighet
- sällsynthet
- representativitet, såväl lokalt, regionalt som ur riksperspektiv

Bevarandeplan

Hela området som upptas i bevarandeplanen för Unnaryd utgör en värdefull miljö, där särskild hänsyn bör tas till kulturvärdena i de utpekade miljöerna samt för de enskilda utpekade byggnaderna. Vad som är miljöernas och byggnadernas egenart och kulturhistoriska värde framgår av avsnittet Kulturhistoriska miljöer i Unnaryd.

För de i bevarandeplanen upptagna byggnaderna bör gälla att rivning endast bör ske om tekniska undersökningar och förprojekteringar visar att ett bevarande inte går att genomföra. Vid eventuell förändring av bebyggelsen bör byggnaderna ursprungliga utseende vara vägledande. Vid nödvändiga kompletteringar bör nybyggnad underordnas befintlig bebyggelse. Detta behöver inte nödvändigtvis innebära pastischer eller stagnation av byggnadernas form och utseende.

Beträffande bevarandeförslaget, såväl beträffande byggnaderna som övriga redovisade inslag i den fysiska miljön förutsätts generellt att förändringar sker i samråd med samhällsbyggnadsnämnden och landsantikvarien, Hallands läns museer.

I bevarandeplanen har en klassificering av bebyggelsen gjorts i tre grupper; A, B och C.

Klass A innebär att byggnaden eller bebyggelsen är så värdefull att den i princip skulle kunna bli byggnadsminne (I Halland finns idag endast ca 40 lagskyddade byggnadsminnen!)

Klass B innebär att byggnaden eller bebyggelsen är mycket kulturhistoriskt värdefull och bör skyddas enligt Plan- och bygglagen genom Q-märkning i detaljplan eller motsvarande.

Klass C slutligen är den största gruppen av kulturhistoriskt värdefulla objekt i inventeringen. Dessa hus är ofta av mer vardagskaraktär; av lokalhistoriskt intresse och viktiga för helhetsmiljön. Även här kan Q-märkning i detaljplan vara aktuellt som skyddsinstrument.

Historik

Unnaryds samhälle är centrum i vad som en gång var Södra Unnaryds socken, idag församling i Hylte kommun, Hallands län. Samhället har växt fram där fyra landsvägar strålar samman vid sjön Unnens strand.

Unnaryds tidiga historia

Socken är rik på fornlämningar vilket visar att området varit bebott i flera tusen år. Här finns bl.a. förhistoriska gravar, boplatser från förhistorisk tid, fossil åkermark, järnframställningsplatser och äldre vägmärken. Strax norr om samhället finns bl.a. Bokhultet med ett stort antal unika lämningar av fossil åkermark.



Vy över del av sjön Unnen

Namnet Unnaryd härrör troligen från sjön Unnen och ordet ryd, dvs. röjning i skog. Namnet finns belagt sedan 1300-talet och skrevs Underyth 1358, Undarydh 1379 och Wndarydz socken 1390.

Södra Unnaryd hörde förr till Västbo härad som tillsammans med Sunnerbo och Östbo härad bildade det gamla folklandet Finnveden.¹ Finnveden var ett av alla de små land som under medeltiden samlades till land-

skapet Småland. Finnveden finns belagt i skrift på 500-talet och namnet kommer troligen från ordet "finnaithe", "finhipi" eller "finne" vilket betyder kringströvande jägare och fiskare samt ordet "ed" vilket betyder väg.²

På 1500-talet ägdes jorden i området till 39 % av självägande skattebönder, 46 % av adeln och 16 % av kyrkan. Detta kan jämföras med de halländska delarna av Hylte kommun där nästan all jord ägdes av den lågfrälse adeln. Under 1600-talet ökade antalet adelsmän i Sverige genom nyadling. I Västbo härad tillkom 75 nya säterier. Dessa präglades dock av måttfullhet och skilde sig inte nämnvärt från bondgårdarna i området. Så småningom uppfördes manhusen i två våningar och rödfärgades, en byggnadstyp som fick efterföljare och som finns representerat även i dagens Unnaryd.

Jordbruket och boskapsskötsel var länge huvudnäringen i området. Innan skiftena besåddes åkrarna varje år och låg aldrig i träda, och avkastningen var låg. Boskapsskötseln var viktig då kreaturen kunde gå och beta de stora i skogsområdena. Skogen gav även virke, ved, tjära, beck, pottaska och träkol. Det sistnämnda blev en allt viktigare inkomstkälla under 1600-talet. Utmarkerna utnyttjades även som svedjebruk. Efter bränning odlades rovor och året därpå råg. Därefter användes ytan som betesmark.³ Under 1800-talet genomfördes en rad förbättringar inom jordbruket och omfattande nyodlingar genomfördes

²Nationalencyklopedien, Bokförlaget Bra Böcker AB, Höganäs, 1991

³Bygd att bevara, Hylte kommun, 1990

¹Från obygd till bruksbygd, 1958

vilket kommit att kallas den agrara revolutionen.

Jorden i området var dock mager och gav dålig avkastning varför kompletterande inkomster krävdes för att trygga folkets uppehälle. Sedan 1300-talet var gränshandeln mellan Småland, Halland och Västergötland, trots krig, förbud och tullar, en viktig verksamhet för ekonomin i området.⁴ Vid varje vattendrag byggdes en liten kvarn eller såg.



Brunnsbacka såg

Under 1700-talet byggdes mindre industrier som järnbruk, tegelbruk, garverier, pappersbruk, glasbruk och sågverk. I sin rapport från 1850-talet berättar landshövdingen bekymrat att folket i Västbo gått så långt att de vände ryggen mot det egentliga lantbrukarbetet och istället ägnar sig åt gårdfarihandlarens med sitt omväxlande och rörliga arbete.⁵

1800-talet

Den äldsta kända kartan över Unnaryd upprättades vid Storskiftet 1815-1817. Unnaryd bestod då av två byar, Unnaryd Norra eller Norraby, som låg runt kyrkan och Unnaryd Södra, Södraby, som låg runt gästgivaregården. Vid enskiftet 1822-1826 var bebyggelsens läge detsamma som vid storskiftet. Unnaryd var en genuin bondebygd med ålder-

domlig prägel. Bostadshusen bestod av omålade ryggåstugor och tvåvåningshus var ovanliga. De flesta bönderna ägde själva den mark de brukade och endast ett fåtal obesuttna fanns i socknen. Den främsta binnäringen var kreatursskötsel vars produkter såldes främst till kringresande handlande från Borås.

Vid kyrkan, i Unnaryd Norra, sammanstrålade fyra landsvägar. Här uppstod 1856 en torgmarknad som ännu hålls den andra onsdagen varje månad. I början handlades det främst med jordbruksprodukter och kreatur. Varje marknadsdag hade sin benämning t.ex. skinnmarknaden.⁶ 1846 och 1864 kom förordningar om näringsfrihet som var en förutsättning för handeln och så småningom för industrialiseringen.⁷

Laga skifte genomfördes 1862-64 i Södraby och 1864-65 i Norraby. Vid denna tid hade byarna växt och flera gårdar hade tillkommit. Nya byggnader hade uppförts runt de äldre husen, men även längs dagens Västerlånggatan och vid vägen mot Färgaryd och Hyltebruk.



Milstolpe vid Myntgatan

⁴ Bygd att bevara, Hylte kommun, 1990

⁵ Från obygd till bruksbygd, 1958

⁶ Anita Kindstrand, 2003-12-11

⁷ Bygd att bevara, Hylte kommun, 1990



Karta över laga skifte för del av Södraby



Karta över laga skifte för del av Norraby

Samhället fortsatte också att växa runt dessa platser. Flera nya viktiga byggnader tillkom under 1800-talet, bl.a. den nya kyrkan från 1833, församlingshemmet på 1840-talet, prästgården 1883 och landsfiskalens bostad och kontor, Östanå på 1860-talet. Senare uppfördes även offentliga byggnader för helt nya typer av verksamheter t.ex. sjukstugan 1895, bank (dagens bibliotek) 1897 och en skola 1901. Efter införandet av näringsfrihet växte flera lanthandlar och butiker fram. I Unnaryd har det sedan 1700-talet funnits en känd hälsokälla med ett badhus. När kurbad blev på modet under 1800-talets början grundades flera välbesökta badorter i Halland. Modevägen nådde så småningom även Unnaryd där ett nytt pensionat, Alebo, uppfördes 1898-99.⁸

⁸ Bygd att bevara, Hylte kommun, 1990

1900-talet

I Unnaryd behöll samhället sin ställning som centrum i södra Västbos jordbruksområde trots att järnvägen aldrig nådde hit. Busstrafiken utvecklades däremot tidigt med en busslinje till Hyltebruk över Färgaryd 1937.⁹ Fram till 1936 bedrevs ångbåtstrafik på sjön Unnen.



Kronikerhemmet/epidemisjukhuset. Byggnaden som stått söder om sjukstugan har flyttats ca 200 m norrut och använts som privatbostad innan den revs.

Samhällets nästa större expansionsperiod inföll under mitten av 1920-talet då flera nya byggnader, främst villor med tillhörande ekonomibyggnader, uppfördes i centrumets södra och nordvästra delar. Under denna epok uppfördes även ett hem för kroniskt sjuka 1925. Under 1900-talet har Unnaryd fortsatt att växa, framför allt vid infartsvägarna till samhället.

Centrum i dagens Unnaryd ligger i Norraby runt torget och kyrkan. Här finns bank, restaurang och café, bibliotek, affärer mm. En del av verksamhetslokalerna står dock tomma eller används endast under sommaren. Nära centrum, vid sjön Unnen finns marknadsplatsen, idrottshall, idrottsplan och badstrand.

⁹ Holmén, 2002

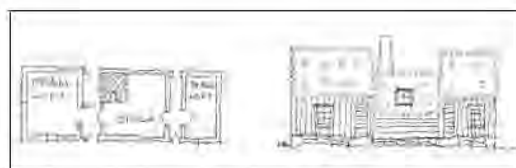
Dagens Unnarydsbor är framför allt sysselsatta inom den lokala industrin, inom vården eller i Hyltebruks och Lidhults större industrier.¹⁰ Ett antal småindustrier finns på orten vid vägen mot Hylte samt längs Österlånggatan. Det kan tilläggas att Unnaryd i dag sägs vara Europas robottätaste plats.¹¹

Bebyggelsen

Ensamgårdarna var dominerande i det område som idag utgör Hylte kommun. På 1700-talet låg bebyggelsen ofta vid någon ådal eller sjö och de odlade åkrarna låg på höglänt mark eftersom man inte dikade i någon större utsträckning.¹²

I Kronobergs och Jönköpings län liksom i större delen av Blekinge och Västergötland var gårdsformerna oregelbundna och varierande. I Västra Småland har sedan lång tid tillbaka den kringbyggda sydsvenska gården haft ett visst inflytande på hur gårdarna utformades. Här vändes dock bostadshusets framsida utåt mot en trädgård medan husets baksida var vänd mot gården. Med laga skiftet sprängdes byarna och många gårdar flyttades ut i landskapet till nya platser. Gårdarna fick i denna process en friare och asymmetrisk placering av de olika byggnaderna.¹³

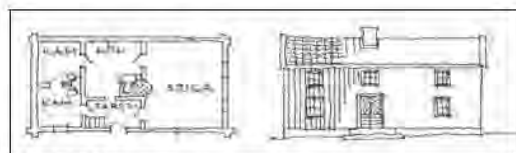
Trä var det naturliga materialet att bygga med i det sydsvenska inlandets skogar. En hustyp som är känd från tidig medeltid och var vanlig långt in på 1800-talet är det s.k. **sydgötiska huset**.



Sydgötiskt hus eller högloftsstuga

Det är en ryggåsstuga med en eller två flankerande högloft, s.k. häbbarren. Ryggåsstuga innebär att innertak saknas och rummet är öppet upp till takåsen. Stugan uppfördes oftast genom knuttimring och högloften med skiftesverk.¹⁴

Under 1600-talet blev det allt vanligare att skorstenar murades vid eldstaden inne i husen. Denna innovation möjliggjorde att innertak kunde byggas och en vindsvåning bildades, s.k. långloftsstugor. Hustypen utvecklades till två varianter; **dubbelkammarstugan**, som även kallas smålandsstuga, eller som i Västbo härad där utvecklingen ledde till en typ av **framkammarstuga** i form av låga längor i ryggåsform med framkammrar.¹⁵ I Halland utvecklades hustypen sig till den s.k. hallandslängan.¹⁶



Dubbelkammarstuga



Framkammarstuga

Vid sidan av högloftsstugan förekom även andra typer av hus, bl.a. **enkelstugan** och **parstugan**.

¹⁰ Anita Kindstrand, 2003-12-11

¹¹ Pontus Swahn, 2003-10-21

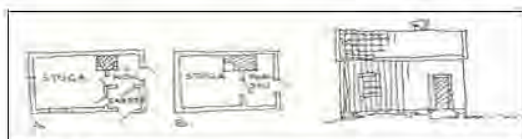
¹² Bygd att bevara, Hylte kommun, 1990

¹³ Kulturhistorisk inventering, 1980

¹⁴ Bygd att bevara, Hylte kommun, 1990

¹⁵ Bygd att bevara, Hylte kommun, 1990

¹⁶ Ohlsson-Leijon, Reppen, 2001



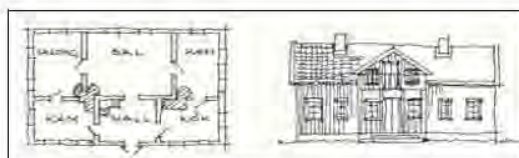
Enkelstuga



Parstuga

Hustyperna härstammar från sen medeltid. Enkelstugan består av ett rum, stugan samt farstu och kök. Hustypen blev vanlig under 1750-1850 bland de breda befolkningslagren i samband med befolkningsökningen och den ökande hemmansklyvningen. Parstugan hade farstu och kök i mitten och två kamrar på ömse sidor om dessa.¹⁷ Redan mot slutet av 1700-talet började man bygga hus i två våningar även på mindre gårdar och den seden höll i sig under 1800-talet när jordbruket rationaliserades och gårdarna blev större.

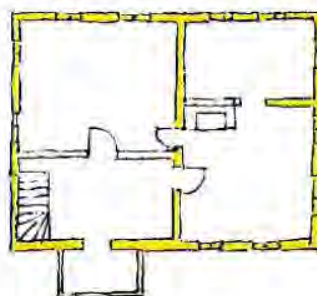
Salsbyggnadsplanen med en sexdelad plan, centralt placerad sal flankerad av två rum samt en framförliggande hall spreds under 1700-1800-talen i landet. Inspirationen kom från Frankrike och användes främst till herrgårdar.¹⁸



Salsbyggnad

Den dominerande byggnadstypen på landsbygden blev dock **dubbelhuset**. Typen har ett visst släktskap med salsbyggnaden men är utförd i mindre skala. Det typiska för denna bygg-

nadstyp är att planen är fyrdelad, med fyra rum fördelade runt en central värmekälla. Övervåningen hade inte full rumshöjd utan räknades som en halv våning under taket.



Dubbelhus eller s.k. villaplan

Det var vanligt med frontespis för att utöka användbarheten hos övervåningen. Ur dubbelhuset hämtade även arkitekterna inspiration till **villabygandet** i städer och tätorter i början av 1900-talet.

Egnahemsrörelsen bildades vid denna tid och typritningar upprättades, vilka hade förlagor i de lantliga dubbelhusen.¹⁹

De traditionella skiftesverks- och timmerhusen ersattes med modernare regelverkskonstruktioner. Tegel och sten användes i liten utsträckning och finns knappast representerat bland de äldre byggnaderna i Unnaryd. Spån och tegel ersatte torv och halm som takläggningmaterial. Husen började kläs med panel och rödfärgas.

¹⁷ Bygd att bevara, Hylte kommun, 1990

¹⁸ Olsson, Gamla hus, 1998

¹⁹ Olsson, Gamla hus, 1998

Genom industrialismen hade sågad träpanel, färg och glas blivit billigare vilket också påverkade husens utformning. Metoder för att mönstersåga trädetaljer kom, vilket medförde rika dekorationer av byggnaderna, främst av verandor och balkonger, som ibland glasades in. Likaså förändrades byggnadssättet för ekonomibyggnader. Timmer och skiftesverk ersattes med resvirkeskonstruktioner som kläddes med brädpanel målad med rödfärg.²⁰

Bebyggelsen i dagens Unnaryd består främst av enfamiljshus omgivna av mindre trädgårdar och ev. något uthus eller garage. Gammalt och nytt samsas ofta bredvid varandra. Välbevarade villor från 1800-talet och tidigt 1900-tal finns över hela samhället. Väl samlade miljöer av äldre villor och jordbruksgårdar finns dock runt Gästgivaregården och Västerlånggatan samt i samhällets nordvästra utkant vid hembygdsgården.



Infart till Unnaryd från nordväst

Det är vanligt att villorna fått egenamn såsom Solliden, Åby och Syskonhemmet.

En stor del äldre bebyggelse finns också samlad i centrum runt torget.



Vy över torget sett från sydväst

Husen skiljer sig från övrig bebyggelse i samhället med stora tvåvåningshus med bostad i övervåning och affärslokal i bottenvåningen. På norra sidan av torget är dessa hus byggda i trä och har sitt ursprung i 1800-talet. Längs den södra sidan finns centrumbebyggelse från några årtionden in på 1900-talet. Dessa hus är dock tämligen ombyggda sedan uppförandet.

I Unnaryd finns även några väl bevarade exempel på tegelvillor från 1950-60-talen. Under senare delen av 1900-talet har det också uppförts några flerfamiljsbostäder i samhället.

Dessa har dock ofta en tillbakadragen placering inne bland den befintliga bebyggelsen, bland annat kan nämnas före detta Unnegårdens servicehus, numera bostäder med mera för elever vid vildmarksgymnasiet.

²⁰ Bygd att bevara, Hylte kommun, 1990

Kulturhistoriska miljöer i Unnaryd

Norraby – området runt kyrkan



Unnaryds kyrka sett från väster

Runt kyrkan ligger det som tidigare kallades Norraby, medan Södraby låg nere vid gästgiveriet.²¹ I Norraby finns en rad olika representativa byggnader som varit eller ännu är av offentlig karaktär. Bebyggelsen på den norra sidan av Bolmenvägen och torget speglar 1800-talets kyrkby, medan husen på den södra sidan speglar det centrala handelscentrum som växte fram under 1900-talet.

Unnaryd 4:8/3:4

Kyrkan uppfördes 1833 i vitputsad sten med kraftigt västtorn och halv-rund absid. Taket är kopparklätt. Runt kyrkan ligger kyrkogården som omges av en hög kallmurad stenmur och en trädkrans av lind. De stora gräskvarteren med stående vårdar i rätta rader delas in av grusgångar. På

kyrkogården finns även ett litet kapell byggt 1955 med vitputsad fasad och tak av skifferspån.



Del av kyrkogården sett från nordost



Del av kyrkogården sett från söder



Kyrkans absid sett från öster

²¹ Anita Kindstrand, 2003-12-11



Gravkapellet sett från söder



Unnaryds prästgård sett från väster



Gravkapellet sett från sydväst



Unnaryds prästgård sett från nordost

Värdering och klassificering: Kyrkan och kyrkogården utgör sedan länge samhällets centrum och uppbär ett högt kulturhistoriskt värde. De skyddas genom kulturminneslagen (KML).

Unnaryd 15:9

Öster om kyrkan ligger **prästgården**, från 1883. I prästgården finns även pastorsexpeditionen. Det är en större timmerbyggnad med dubbel rumsbredd. Fasaden är klädd med gulmålad stående locklistpanel. Mitt på fram- och baksida finns frontoner och ovanför framsidans entré finns en balkong med smidesräcke. Viktiga detaljer som bidrar till husets karaktär är dekor av snickarglädje längst takfoten, oxögon i frontonerna samt små triangulära fönster som flankerar fönstren i gavelröstena. Framför huset finns en grusad gårdsplan och runt byggnaden finns en stor trädgård med gräsmattor och höga träd, bl.a. björk och lind.



Unnaryds prästgård sett från norr

Värdering och klassificering: Klass B. Prästgården är mycket välbevarad, autentisk och representativ för 1800-talets prästgårdar med omgivande större trädgård. En prästgård är en viktig komponent i en äldre kyrkby. Unnaryds prästgård har därför arkitekturhistoriska, miljöskapande och pedagogiska värden. Genom sin bibehållna funktion har prästgården kontinuitets- och samhällshistoriskt värde.

Unnaryd 4:33

Norr om prästgården ligger det **f.d. arrendatorsbostället**. Bostadshuset är moderniserat och ombyggt, bland annat är de ursprungliga fönstrena utbytta mot modernare tvåluftsfönster och sadeltaket är täckt av svarta betongpannor. Huset har dock kvar sin grundform och viss karaktär av äldre manhus, med fasad klädd med rödmålad stående locklistpanel med vita snickerier. På framsidan finns en öppen veranda med balkong ovanpå med dekor av vitmålad snickarglädje. På gården finns ett uthus och garage med rödmålad stående locklistpanel, vita snickerier och pulpettak. Framför huset finns en äldre trädgård med en central grusgång som mynnar i en rund plats framför entrén med buske och flaggstång i mitten. Här finns diverse prydnadsbuskar, rabatter och fruktträd samt en berså som också är en viktig ingrediens i en äldre trädgård.



F. d. arrendebostället sett från söder



F. d. arrendebostället sett från norr



F. d. arrendebostäder sett från öster

Värdering och klassificering: Klass C. En arrendatorsgård var ett vanligt inslag i en äldre kyrkby. Denna är tämligen ombyggd men har ett samhällshistoriskt och miljöskapande värde.

Unnaryd 4:64

Strax väster om kyrkogården vid Torget ligger **det gamla kommunalhuset**. Ursprungligen användes huset som skola och senare som kommunalhus innan Unnaryds kommun blev en del av Hylte kommun 1974.¹



Gamla kommunalhuset sett från sydväst

Kommunalhuset är en stor byggnad i två våningar, troligen från sent 1800-tal. Huset har vitmålad stående lockpanel och sadeltak täckt med enkupiga röda tegelpannor. De spröjsade tvåluftsfönstren är vitmålade.

¹ Anita Kindstrand, 2003-12-11



Gamla kommunalhuset sett från sydost

På husets baksida finns en lägre utbyggnad med en öppen veranda. På framsidan finns en centrerad liten halvcirkelformad takkupa. Huset omges av en gräsmatta som har en terrasskant av huggen kvadersten mot gatan. I huset finns idag bed & breakfast samt en antik- och diversehandel i källarvåningen.

Värdering och klassificering: Klass B. På fastigheten finns en stor välbevarad, autentisk träbyggnad, representativt för sent 1800-tal med ett byggnadshistoriskt, samhällshistoriskt, miljöskapande och identitetsvärde genom sina tidigare viktiga funktioner som skola och kommunalhus samt som en del av den äldre kyrkbyn. Ett sockencentrum med större träbyggnader av offentlig karaktär som grupperar sig runt torget och kyrkan.

Unnaryd 4:67

Bredvid det gamla kommunalhuset och kyrkogården ligger en stor tvåvånings **trävilla**, vilken varit läkarbostad.² Huset är troligen uppfört under sent 1800-tal eller tidigt 1900-tal. Huset har en för Unnaryd traditionell utformning med gulmålad oprofilerad stående locklistpanel, stengrund, tegelklätt sadeltak med valmade gavelspetsar. Mitt på framsidan

² Anita Kindstrand, 2003-12-11

i söder finns en fronton med valmad gavelspets. Huset har vita snickerier och fönster med T-spröjs. Huset har vissa dekorativa detaljer som är av betydelse för dess uttryck av exklusivitet: veranda och balkong med enkla snickarglädje och hörnen har pilastrar med fasettreliefer.



Gamla läkarbostaden sett från sydväst



Gamla läkarbostaden sett från nordväst

Värdering och klassificering: Klass B. På fastigheten finns en stor välbevarad träbyggnad, representativ för sent 1800-tal med ett kvalitativt arkitektoniskt, miljöskapande och byggnadshistoriskt värde som en del av den äldre kyrkbyn, ett sockencentrum, med större träbyggnader av offentlig karaktär som grupperar sig runt torget och kyrkan.

Unnaryd 4:2

Strax norr om kyrkogården vid Norra vägen, ligger **Unnaryds sjukhus**. Huvudbyggnaden utgörs i grun-

den av den gamla sjukstugan från 1897 som byggdes på Aspegärdet på prästgårdens ägor. Från början hade inrättningen tio vårdplatser fördelade på en manlig och en kvinnlig avdelning.³ Under tidens gång har byggnaderna och verksamheterna byggts om och till men än idag går verksamheten i dagligt tal under benämningen sjukstugan.



Huvudbyggnaden sett från sydväst



Huvudbyggnaden sett från sydost

Huvudbyggnaden är uppförd i två våningar och är klädd med oprofilerad stående locklistpanel målad i ljusgult. Huset vilar på en hög gjuten betonggrund som är målad ljusgrå. Sadeltaket är klätt med tvåkupigt rött lertegel och har flera takkupor. Fönstren har två eller fler lufter med vitmålade bågar. På framsidan finns en relativt nybyggd veranda. Mot kyrkogården finns en lägre modernistisk envåningsbyggnad med fasad

³ Södra Unnaryd-Jälluntofta Formminnes- och hembygdsförening, årsskrift 1997

av betongplattor med friliggande ballast, flackt sadeltak täckt av grovt korrugerad röd plåt. Där den modernistiska byggnaden ligger fanns tidigare det s.k. kronikerhemmet, för långtidssjuka, i ett större tvåvåningshus med valmat sadeltak, se bild s 8.



Huvudbyggnaden sett från nordväst



Del av tillbyggnad sett från sydväst

Klassificering och värdering: Klass C. Sjukstugan har ett socialhistoriskt värde då den representerar den allmänna sjukvård som inrättades under sent 1800-talet. Verksamheten har även ett kontinuitets- och identitetsvärde då den funnits i byggnaden i över hundra år.

Unnaryd 11:1

Norr om sjukhuset ligger **Unnaryds skola**. Den första undervisningen i folkskolan bedrevs i sockenstugan. 1859 inrättades småskolor ute i socknens byar med ambulerande lärarinnor. 1901 byggdes ett skolhus

i kyrkbyn bredvid sjukstugan, ungefär på platsen för dagens tandläkarmottagning. 1954 byggdes den nuvarande centralskolan dit socknens alla barn kördes med skolskjuts vilket gjorde alla byskolor överflödiga.⁴ Den gamla skolbyggnaden flyttades till Österlånggatan och användes som matfabrik, men revs senare under 1900-talet.⁵



Centralskolan sett från norr



Centralskolan sett från söder

Centralskolans huvudbyggnad är en tvåvåningsbyggnad i funktionalistisk stil i rött tegel med sadeltak klätt med röda lertegelpannor. Perspektivfönstren mot vägen har vita tunna bågar. Mot gården sitter fönstren samlade i band tre och tre. Byggnaden karaktäriseras även av flera skorstenar av murat rött tegel. Skolgården ligger bakom huvudbyggnaden och kantas av lägre envåningsbyggnader i rött tegel.

⁴ Södra Unnaryd-Jälluntofta Fomminnes- och hembygdsförening, årsskrift 1995

⁵ Anita Kindstrand, 2003-12-11



Annex sett från sydväst

Värdering och klassificering: Klass B. En skola är ett viktigt traditionellt inslag i en kyrkby och har samhällshistoriska, pedagogiska och identitetsvärden genom sin funktion. Unnaryds skola uppbär även ett miljöskapande värde i den väl samlade kyrkomiljön. Huvudbyggnaden är representativ för skolbyggnader från mitten av 1900-talet och har därför ett arkitekturhistoriskt värde samt ett autenticitetsvärde då den är välbevarad.

Unnaryd 2:53

Strax väster om kyrkan ligger **församlingshemmet** på en hörntomt vid Bolmenvägen och Norra vägen.



Församlingshemmet sett från nordost

Huvudbyggnaden är uppförd under 1840-talet som klockarbostad, men har även varit läkarbostad och gått under namnet Doktor Tellanders eller Kvackstad.⁶

⁶ Anita Kindstrand, 2003-12-11



Församlingshemmet sett från sydväst



Församlingshemmet sett från sydväst



Församlingshemmet sett från sydost

Församlingshemmet är ett större trähus med ett i det närmaste monumentalt uttryck. Det är uppfört i två våningar med en envåning tillbyggnad i väster. Fasaden är klädd med ljusgrön locklistpanel och sadeltaket med avvalmade gavelspetsar är täckt av enkupigt rött tegel. Huset har en glasveranda med balkong ovanpå. Fönstren är spröjsade och vitmålade, liksom takfot och hörnpilastrar. Bredvid huvudbyggnaden finns även en mindre traditionellt utformad eko-

nombyggnad i en våning med faluröd stående locklistpanel och sadeltak med bruna betongpannor. Runt huset finns en trädgård med gräsmatta, några fruktträd och en stor lind. Trädgården kantas av ett grönmålat spjälstaket och en klippt häck.



Del av uthuslängan sett från nordost

Värdering och klassificering: Klass B. Församlingshemmet är en stor välbevarad träbyggnad, typisk för 1800-talets representativt utformade byggnader med ett arkitekturhistoriskt värde. Huset har ett miljöskapande värde som en del av den äldre kyrkbyn och sockencentrat med större träbyggnader av offentlig karaktär som grupperar sig runt torget och kyrkan. Genom sin funktion har församlingshemmet även ett samhällshistoriskt och identitetsvärde. Till byggnaden finns även mindre ekonomibyggnader i traditionell utformning som är viktiga för helhetsmiljön. Sammantaget har miljön även ett pedagogiskt värde.

Unnaryd 2:20

Norr om församlingshemmet ligger en tämligen stor äldre trävilla, **biblioteket**, uppfört 1897 som banklokal. Här fanns även under en tid kontor för diverse kommunala verksamheter. I huset finns även turistinformation samt rum tillgängliga för Vildmarks-gymnasiet. Fasaden är klädd med

både liggande och stående locklistpanel som målats i gult. Fönstren och övriga snickerier är vitmålade. Sadeltaget är täckt av tvåkupigt rött lertegel. Huset har under årens lopp blivit något avskalad på detaljer men ännu finns några viktiga karaktärs-skapande element i form av en risalit med fronton vilken flankeras av rundade små takkupor samt valmade gavelspetsar.



Bibliotekets framsida sett från öster



Bibliotekets baksida sett från sydost



Bibliotekets norra gavel



Bibliotekets södra gavel

Värdering och klassificering: Klass B. Biblioteket är representativt utformad och med arkitekturhistoriskt, samhällshistoriskt, miljöskapande och identitetsvärde för den äldre kyrkbyn och äldre tiders sockencentrum med större träbyggnader av offentlig karaktär som grupperar sig runt torget och kyrkan. Huset har kvar sin grundform trots genomgripande förändringar av det dekorativa inslaget har den ändå ett arkitektoniskt och autentiskt värde.

Unnaryd 2:71



F. d. lanthandeln sett från väster

Bredvid församlingshemmet vid torget ligger den gamla lanthandeln, **Östens**, som idag inrymmer en konsthantverksbutik. Här öppnade Frans Nilsson sin lanthandel 1885 och huset kallas ännu Östens efter den siste lanthandlaren Östen Eriksson som drev verksamheten från 1929

fram till 1982.⁷ Huvudbyggnaden har genomgått ombyggnader och moderniseringar. Huset är uppfört i två våningar, har eternitklädd fasad och har tvålufts- eller perspektivfönster. Det finns dock rik utsmyckning av lövsågad dekor längs takfoten som målats i vitt, rött och grått. Sadeltaket är klätt med enkupigt rött lertegel. Mot gården finns ett mångkantigt trapphus klätt med träpanel.

En grusad gårdsplan på baksidan av manhuset omges av ekonomibyggnader. I en länga med vitmålad fasad, rödmålade snickerier och sadeltak med tvåkupigt rött lertegel, fanns det länge en servering med en vacker utservering på en inglasad veranda, populär bland traktens kyrkbesökare. Serveringen kallades Långholmen efter husets långsmala form.⁸



F. d. lanthandel sett från söder



F. d. lanthandelns västra gavel



F. d. lanthandelns östra gavel



”Långholmen sett från söder



Uthuslänga sett från sydost

Idag är verandan borta men huset har i övrigt samma prägel. Den andra längan, även den i traditionell utformning i en våning med faluröd stående locklistpanel och sadeltak med tvåkupigt tegel, fanns det förr ett affärslager.

⁷ Södra Umaryd-Jälluntofta Formminnes- och hembygdsförening, årsskrift 1994

⁸ Anita Kindstrand, 2003-12-11

Värdering och klassificering: Klass B. Huvudbyggnaden har genomgått moderniseringar och förenklingar av detaljutformningen men har kvar sin grundform och sin representativa karaktär. Eterniten på fasaden speglar ett av 1900-talets tidsskeden inom arkitektur- och byggnadshistorien. Ekonomibygnaderna är välbevarade med traditionell utformning.

Sammantaget utgör byggnaderna en väl sammanhållen helhet med byggnadshistoriskt och samhällshistoriskt värde för den äldre kyrkbyn. Genom affärsverksamhet sedan 1880-talet finns även ett betydande identitetsvärde och autenticitet.

Unnaryd 2:73



Villa sett från sydväst

Bredvid Östens ligger en större **trävilla**, från 1923. Hit flyttade serveringen från länkan vid Östens lanthandel, och fick namnet Jennys och Lars Johans. Bland de äldre Unnarydsborna kallas huset ännu för Lars Johans. Senare drevs pensionat i byggnaden.⁹ Fasaden har vit stående locklistpanel och sadeltak med tvåkupiga röda pannor. På manhusets framsida finns en veranda med riktiga vitmålade snickerier. Verandans gröna kolonner bär upp en balkong med smidesräcke. Ovanför balkongen

⁹ Anita Kindstrand, 2003-12-11

finns en frontespis och på husets baksida finns en liten farstuutbyggnad. Entrén mot gatan flankeras av två stora lövträd.



Villa sett från söder



Villa sett från sydost



Villa sett från norr

Klassificering och värdering: Klass B. På fastigheten finns en välbevarad äldre villa med patina och autenticitet som har ett byggnadshistoriskt och samhällshistoriskt värde då den haft flera funktioner i samhällets historia. Huset uppbär även ett miljöskapande värde för centrala Unnaryds äldre karaktär.

Unnaryd 2:11

Vid torgets norra ände ligger den f.d. manhusbyggnad på gården **Östanå**, från 1860-talet. I huset hade landsfiskalen bostad och kontor fram till 1920-talet. I källaren fanns ett slakteri med tillverkning av charkprodukter som såldes i en liten butik inrymd i en tillbyggnad på husets gavel.¹⁰



Östanå sett från sydväst



Östanå sett från nordväst

Östanå är en timmerbyggnad med salsplan, uppförd på en grund av kvadersten. Fasaden har vit oprofile-rad stående locklistpanel och sadeltaket är klätt med tvåkupigt rött tegel. På framsidan finns en öppen veranda med sadeltak och rik snickarglädje målade i vitt och grönt. Även längs husets takfot finns lövsågad dekor. Fönsterfoder och knutar är målade i grönt medan tvåluftsfönstren har vita bågar. Trädgården ligger på en något högre nivå än gatan och har terrasserats genom en gjuten betongfront. Bakom huset

¹⁰ Södra Unnaryd-Jälluntofta Fomminnes- och hembygdsförening, årsskrift 1997

finns en gammal stenkällare halvt nedgrävd i marken. Övre delen av källarens fasad är klädd med rödfärgad locklistpanel.

Klassificering och värdering: Klass C. På fastigheten finns en välbevarad äldre villa med byggnadshistoriskt och samhällshistoriskt värde som affärshus i med lång tradition samt ett miljöskapande värde för centrala Unnaryds äldre karaktär.

Del av Unnaryd 4:57

På sluttningen ned mot sjön ligger **marknadsplatsen**. Platsen består av en plan asfalterad yta indelad i rutor likt en parkeringsplats. Det öppna området kantas av bl.a. björk och rönn. Längs ytans kanter står 10 små rödmålade marknadsbodarna. Bodarnas knutar och taksparrar är brunmålade och pulpettaken är klädda med svart korrugerad plåt. Interiört finns väggfasta hyllor och hela insidan är målade med rödfärg. Bodarnas öppning är täckt med luckor av liggande ljusgrön panel som bildar affärsskärmar i nedfällt läge.



Marknadsbodarna sett från sydöst

Klassificering och värdering: Klass C. Torgmarknaden har anor sedan mitten av 1800-talet och har därför samhällshistoriskt, kontinuitets- och traditionsvärde liksom ett symbolvärde för Unnaryd som handelsplats och centrum.

Unnaryd 10:1, 2:87, 2:49, 2:62 och 2:54

Fram till 1900-talet var jordbruket den viktigaste näringen i trakten av Unnaryd men det fanns även skomakare, smedjor, sömmerskor, mejerier m.m. för lokalt behov. Senare startades gjuteri och snickerifabrik.



Konsum sett från nordväst (Unnaryd 10:1)



Konsum sett från sydost (Unnaryd 10:1)

Sockencentrat låg på norra sidan av torget. Längs södra sidan av Bolmenvägen låg kyrkstillarna i långa låga trälängor med sticketak. Söder om dessa bredde åkrar och ängar ut sig.¹¹

Kyrkstillarna fanns kvar fram till 1956 men med industrialiseringen i mitten av 1900-talet började en ny typ av **centrumbebyggelse** växa fram längs södra sidan av torget.



Hyreshus i rött tegel, sett från nordväst (Unnaryd 2:87)



Hyreshus sett från nordost (Unnaryd 2:87)



Hyreshus sett från nordost (Unnaryd 2:49)

Idag finns en rad av större fristående tvåvåningshus med sadeltak byggda ungefär från 1940-talet och framåt. I övervåningarna finns bostadslägenheter och i bottenvåningarna olika affärs- och banklokaler. Byggnaderna har i de flesta fallen genomgått stora förändringar och moderniseringar.

¹¹ Anita Kindstrand, 2003-12-11



Kiosk/Café sett från nordost (Unnaryd 2:62)



Kiosk/Café sett från söder (Unnaryd 2:62)



Kiosk/Café sett från nordväst (Unnaryd 2:62)



Saluhall sett från nordost (Unnaryd 2:54)

Klassificering och värdering: Klass C. Unnaryd 2:62 klass B. Dessa byggnader är av samhällshistoriskt och

miljöskapande värde som representerar för ett senare expansionsstadium i Unnaryds historia. De utgör en relativt väl sammanhållen miljö men de flesta husen har genomgått stora förändringar men Unnaryd 2:62 har även ett arkitekturhistoriskt värde genom sin tämligen väl bevarade funktionalistisk stil.

Unnaryd 1:10

Vid Södra vägen finns en äldre **ekonomibyggnad** i traditionellt utförande; faluröd träpanel, sadeltak med äldre trekupigt rött lertegel och några spröjsade fönster. Byggnaden minner om den tid då lantbruket även var en del av livet inne i samhället.



Värdering och klassificering: Klass C. Den gamla ekonomibyggnaden har ett byggnadshistoriskt och miljöskapande värde. Då den är välbevarad har den ett autenticitetsvärde.

Unnaryd 1:57

Strax söder om torget vid Unneån ligger villan **Åbo 2**, Huset är byggt ca 1860, ombyggt och moderniserat 1938 och 1955. Fasaden är klädd med gul stående locklistpanel. Sadeltaket har trekupigt rött tegel och takkupa mot gatan. Huset har inrymt en affär i bottenvåningen med en ännu bevarad entré på hörnet mot gatan. Nere vid åkanten ligger ett lågt men till ytan stort uthus med röd stående lockpanel och flackt pulpettak.



Åbo 2 sett från nordost



Åbo 2 sett från söder

Värdering och klassificering: Klass C. Den äldre villan och dess ekonomi- byggnad har ett byggnadshistoriskt värde genom sin funktion i centrum. Huset uppbar även ett miljöskapande värde genom sin utformning och sin placering vid en av samhällets huvudgator i ett område med flera välbevarade villor.

Unnaryd 1:60

Mitt emot Åbo 2 ligger en annan välbevarad villa och affärsfastighet, **Solliden**. Huset är byggt 1926 och moderniserat 1945. Det innehöll ursprungligen en charkuteributik med produkter från ett slakteri i grannhuset.¹² Huset har en mycket stadsmässig utformning med putsad fasad i en rosa kulör och centrala frontoner med avvalmade gavelspetsar i väster

¹² Södra Unnaryd-Jälluntofta Fornminnes- och hembygdsförening, årsskrift 1997

och öster. På ömse sidor av frontonerna sitter mindre takkupor. I nordvästra hörnet finns ett något utbyggt entréparti till butikslokalen i botten våningen. Andra viktiga detaljer på byggnaden är ett burspråk i öster och oxögon överst i gavlarna samt ett brutet sadeltak med rött tvåkupigt tegel. Längs tomtragränsen mot Ängvägen, en liten tvärgata till Södra vägen, ligger två ekonomibyggnader.



Solliden sett från norr (Unnaryd 1:60)



Solliden sett från nordost



Solliden sett från sydost



Uthus och magasin sett från öster

Ett magasin är sammanbyggt med huvudbyggnaden och är uppfört i en och en halv våning med gråvit stående locklistpanel och sadeltak med tvåkupigt cementtegel. Bredvid magasinet ligger ett uthus med faluröd stående locklistpanel med sadeltak täckt av tvåkupigt cementtegel.

Värdering och klassificering: Klass B. Villan och dess ekonomibyggnader är välbevarade och autentiska med patina och arkitektoniskt värde med manhusets många detaljer och putsad fasad och magasinets ålderdomliga uttryck. De uppbär ett miljöskapande värde genom sin utformning och sin placering vid en av samhällets huvudgator i ett område med flera välbevarade villor. Husen har även ett byggnadshistoriskt värde då de representerar den expansion av samhället som inföll under 1920-talet.

Unnaryd 2:26

Myntgatan ligger väster om torget och är uppkallad efter Einar Lindström som hade fotoaffär i Unnaryd, men blev mest känd som myntförfalskare.¹

Vid Myntgatan ligger **Åby** uppfört på 1920-talet. Det är en större villa i en och en halv våning, klädd med gulmålad träpanel, brutet sadeltak med valmade gavelspetsar, fronton och

takkupa mot gatan samt en inglasad dubbelveranda, en av få dylika som finns bevarade i Unnaryd.



Åby sett från nordost



Åby sett från sydost

Klassificering och värdering: Klass B. Åby uppbär ett byggnadshistoriskt, miljöskapande och arkitektoniskt värde genom sin utformning och sin placering vid en av samhällets huvudgator i ett område med flera äldre villor. Villan är välbevarad och har därför autenticitetsvärde.

Unnaryd 14:1 vid Bolmenvägen, **Unnaryd 2:57** (Norrtomta), **2:61 och 2:65** vid Norra vägen mitt emot sjukhuset, **Unnaryd 2:69 och 2:70** vid Vinkelvägen, **Unnaryd 2:85** vid Myntgatan.

I centrala Unnaryd finns flera välbevarade villor från tiden runt 1950. De är arkitektoniskt utformade och uppförda i tegel, ofta med viktiga detaljer såsom eleganta smidesräcken vid trappor och balkonger, kopparslagna

¹ Anita Kindstrand, 2003-12-11



Villa sett från sydväst (Unnaryd 14:1)



Villa sett från söder (Unnaryd 14:1)

tak, burspråk, inbyggda uteplatser eller entréer. De branta sadeltaken är täckta med tegelpannor.



Norrtomta sett från sydost (Unnaryd 2:57)



Villa sett från nordost (Unnaryd 2:61)



Burspråk sett från sydost (Unnaryd 2:61)



Villa sett från nordost (Unnaryd 2:65)



Villa sett från sydost (Unnaryd 2:69)



Villa sett från norr (Unnaryd 2:70)



Villa sett från sydväst (Unnaryd 2:85)

Klassificering och värdering: Klass C. Villorna har ett arkitekturhistoriskt och autentiskt värde.

Unnaryd 2:56



Unnebo sett från sydost

Från denna tid finns även några väl bevarade flerbostadshus. I hörnet mellan Norra vägen och Vinkelvägen finns en byggnad, **Unnebo**, i två våningar i gult tegel med sadeltak med tvåkupigt rött tegel. Tvåluftsfönstren är original och mot söder finns bal

konger med fronter av korrugerad grön plåt med inbyggd korg för balkonglåda.

Klassificering och värdering: Klass C. Byggnaden har ett samhällshistoriskt, miljöskapande och autentiskt värde.

Unnaryd 2:91

Vid Unnegatan ligger tre låga huslängor med tre lägenheter i varje huskropp. De är uppförda på 1960-talet i ett plan med källare och flacka sadeltak med tvåkupigt mörkt tegel. Gavlarna är klädda med rött tegel och långsidorna med ljus träpanel. Vid källartrapporna och trapporna till entréerna finns lätta enkla smidesräcken.



Huslängor sett från sydväst



Huslänga sett från nordväst

Klassificering och värdering: Klass C. Byggnaderna har ett arkitekturhistoriskt, miljöskapande och autentiskt värde.

Hembygdsgården med omnejd - nordvästra delen av Unnaryd

Med tiden växte samhället över de gamla gränserna över Unneån ut mot det omgivande jordbrukslandskapet i nordost. Här finns några äldre hus med jordbruksanknytning, villor och hembygdsgård.

Unnaryd 2:19.

På andra sidan Unneån ligger **Lantmännen**. Affären är inrymd i ett f.d. garveri, en äldre ekonomilänga i traditionell stil med faluröd oprofilerad stående locklistpanel, sadeltak täckt av trekupigt rött lertegel, gröna dörrar och vita fönstersnickerier.

I vinkel mot längan ligger en yngre ekonomibyggnad av korrugerad plåt, såväl på fasad som på tak.



Lantmännen sett från nordväst

Värdering och klassificering: Klass C. Den äldre längan är en välbevarad ekonomibyggnad i traditionell stil som inrymt en alternativ näring till jordbruket och har ett byggnads-historiskt och miljöskapande värde.

Unnaryd 7:1

Mitt emot Lantmännen ligger **Kopparslagaregården**. Kopparslagaren August Andersson byggde gården 1878. Hans son Folke Andersson drev verkstaden in i det sena 1900-talet och namnet Kopparslagarns

lever ännu kvar i dagligt tal bland Unnarydsborna.



Folke Andersson utanför sin verkstad



Kopparslagaregården sett från söder

² Runt byggnaderna finns en trädgård kantad med höga vårdträd. Bostadshuset är en salsbyggnad med ett något senare tillbyggt torn mitt på framsidan. Nedanför tornhuvuven finns en glasveranda med rik snickarglädje målat i grönt och vitt.

Fasaden är klädd med vit stående locklistpanel och taket är klätt med grönmålad falsad bandplåt. Huset har spröjsade tvåluftsfönster.

² Anita Kindstrand, 2003-12-11

På gården finns även den gamla kopparslagarverkstaden från 1880-talet och en ladugård från slutet av 1800-talet, båda i traditionellt utförande med faluröd träpanel och sadeltak.



Bostadshuset sett från nordost



Verkstaden sett från nordost



Verkstaden sett från nordväst

Värdering och klassificering: Klass A. Gården är mycket välbevarad, autentiskt värde, från sent 1800-tal.

Bostadshuset har en annorlunda utformning med torn och plåttak som illustrerar anknytningen till en yrkes-

verksamhet som hörde till det gamla bondesamhället vilket ger ett byggnadshistoriskt, samhällshistoriskt, arkitektoniskt, pedagogiskt värde samt traditionsvärden.



Ladugård sett från nordväst



Ladugård sett från sydost

Unnaryd 2:12

Bredvid Lantmännen finns en **villa**, i funktionalistisk stil. Huset är uppfört i två våningar med flackt sadeltak och vitputsad fasad. Tvålufts-fönstren har smäckra vita bågar och tunna blåmålade foder.



Villa sett från norr

Värdering och klassificering: Klass C. Huset är välbevarat och autentiskt. Det representerar den funktionalistiska epoken inom arkitekturhistorien som har få representanter i Unnaryd och har därför ett arkitekturhistoriskt värde.

Unnaryd 2:16

Längs norra delen av Myntgatan på en tomt som sluttar ned mot Unneån ligger det **f.d. ålderdomshemmet**. Huset är uppfört någon gång under 1800-talet som fattighus och var i bruk som ålderdomshem fram till att servicehuset Unnegården byggdes på 1960-talet. Till det gamla ålderdomshemmet hörde ett jordbruk med djurhållning där de boende fick arbeta. Än idag går åkern bredvid huset under benämningen Fattigstugegården. I husets bottenvåning fanns ett mejeri där ost och smör tillverkades, både för hemmets eget bruk och till försäljning.³

Byggnaden är en stor trävilla uppförd i en och en halv våning med timmerstomme på en hög grund av kvaderhuggen sten. Fasaden är klädd med faluröd oprofilerad stående locklistpanel och vita snickerier. Sadeltaket är klätt med korrugerad eternit. På båda sidor av huset finns frontoner och på framsidan mot vägen finns en glasveranda. Längre ned i sluttningen mot ån ligger en uthuslänga, även den med faluröd stående locklistpanel och sadeltak med korrugerad plåt.

Värdering och klassificering: Klass B. Huset och dess ekonomibyggnad är välbevarade, autentiska, och uppbar ett miljöskapande värde genom sin utformning och sin placering vid en av samhällets huvudgator i ett område med flera välbevarade villor.

Huset har genom sina funktioner byggnadshistoriskt, samhällshistoriskt och socialhistoriskt värde.



F. d. ålderdomshemmet sett från väster



F. d. ålderdomshemmet sett från nordväst

Unnaryd 2:14

Bredvid det gamla ålderdomshemmet ligger en **villa**, troligen från sent 1800-tal. Det är en timmerbyggnad på huggen stengrund. Fasaden är klädd med ljusgrön stående locklistpanel och sadeltaket med tegelpannor. Huset har en riklig dekor av lövsågerier. Fönstren är spröjsade och vitmålade med grågröna foder i en mörkare nyans än fasaden. Huset är byggt i vinkel med en lägre husdel mot baksidan. Bakom bostadshuset finns ett litet uthus i traditionellt utförande med faluröd oprofilerad stående locklistpanel och sadeltak med tvåkupiga cementpannor.

³ Anita Kindstrand, 2003-12-11



Vills sett från nordväst



Villa sett från norr



Villa sett från söder



Villa sett från nordöst

Värdering och klassificering: Klass C. Huset och dess ekonomibyggnad är välbevarade, autentiska, och har ett byggnadshistoriskt värde då det representerar det sena 1800-talets träbyggnadstradition i Unnaryd. Huset uppstår ett miljöskapande värde genom sin placering vid en av samhällets huvudgator i ett område med flera välbevarade villor.

Unnaryd 2:18

En välbevarad **villa** från 1890-talet i vilken den gamla telegrafstationen varit inrymd.⁴ Bostadshuset är en timmerbyggnad på huggen stengrund med fasad av gul stående locklistpanel, vitmålade snickerier och sadeltak med korrugerat plåt. Mot gatan finns en fronton, på södra gaveln en glasveranda och på baksidan ett



Villa sett från sydväst

trapphus i två våningar med sadeltak samt en envåning utbyggnad.

Runt huset finns en trädgård kantad av en gärdesgård mot vägen. Bakom villan finns en liten stuga, ett f.d. brygghus, i traditionellt utförande med faluröd stående locklistpanel och sadeltak med korrugerad svart plåt och plåtinklädd skorsten. Brygghuset har byggts till med ett garage.

⁴ Anita Kindstrand, 2003-12-11



Villa sett från söder



Garage set från nord väst

Värdering och klassificering: Klass C. Som representant för det sena 1800-talets träbyggnadstradition i Unnaryd och genom sin gamla funktion har huset ett samhällshistoriskt och byggnadshistoriskt värde. De uppbar ett miljöskapande värde genom sin placering vid en av samhällets huvudgator i ett område med flera välbevarade villor.

Del av Unnaryd 4:57.

I samhällets nordvästra del ligger **hembygdsgården**. Förutom en rad olika hitflyttade byggnader finns även en fossil åkermark vilket innebär att den idag helt förlorat sin funktion men att det ännu finns olika tecken som antyder vad marken en gång brukats. Här finns odlingsytor begränsade av terrasskanter, en jordvall samt några röjningsrösen. Odlingsytorna är troligen rester av Unnaryds gamla åkerindelning inom byns gärde (Raä 280).



Infart till hembygdsgården sett från söder

Södra Unnaryd-Jälluntofta Fornminnes- och hembygdsförening bildades 1945. Verksamheten var lokaliserad till olika lokaler fram till 1955 då föreningen fick en **ryggåsstuga**, från Ringhults kvarn nordväst om Unnaryd. Den hade flyttats till Vare 1865, där den användes som undantagsstuga.



Ryggåsstugan sett från nordost

Ryggåsstugan hade en flankerande högre loftbod och 1995 byggdes stugan till med ytterligare en bod på andra gaveln, så att det kom att likna ett sydgötiskt hus. Stugan har timmerstomme och fasad klädd med rödfärgad locklistpanel. Knutlådor, vindskivor, fönster- och dörrömfattningar är vitmålade. Ryggåsstugan har torvtak medan häbbarna har takbeläggning av enkupigt tegel. I huset finns idag ett bonadsmuseum och i den nya delen finns hembygdsföreningens arkiv med dokument från 1600-talet fram till idag.

1956 erhöill föreningen en **loftbod** i gåva från Hässlehult, nordväst om Unnaryd. Halva loftboden vilar på stenplintar och andra halvan har en nedgrävd källare. Timmerstommen är klädd med en rödfärgad lockläkt-panel och sadeltaket är klätt med enkupiga tegelpannor.



Loftboden sett från nordväst



Loftboden sett från sydost

1949 köpte föreningen den s.k. **Sävsåsstugan**, ursprungligen klockarbostad i Södra Unnaryd som hade flyttats till Sävsås öster om Unnaryd 1854. Stugan flyttades till hembygds-parken 1957. Det är en timrad dubbelkammarsstuga i en och en halv våning med rödfärgad locklistpanel och takbeläggning av enkupigt tegel. På husets båda långsidor finns vackert utformade bislag med bänkar och träsniderier.



Sävsåsstugan sett från söder



Sävsåsstugans entré sett från sydväst

1961 fick föreningen en **linbasta** i gåva från Åker, Unnaryds socken.



Linbasta sett från nordväst



Linbasta sett från öster

I hembygdsparken finns även en **vad-
malsstamp** som byggdes 1996 med en
vadmalsstamp från 1700-talet i
Tanshult i Jälluntofta som förebild.



Vadmalsstamp sett från väster



Vadmalsstamp sett från öster

Övriga byggnader är en liten **biljett-
kur/försäljningsstånd** vid entrén till
parken, en **marknadsbod**, en mindre
stuga från Vare och en **utomhusscen**.
Mellan Sävsåsstugan och linbastan
finns en större **ekonomibyggnad**,
uppförd på 1990-talet i traditionell
stil. På husets framsida finns en

gammal tröskvandring med ett trösk-
verk från tidigt 1900-tal från Breda-
ryd. Tröskvandringen kom som en
gåva från Bolkabo 1997.



Biljettkur/försäljningsstånd sett från väster



Marknadsbod sett från väster



Marknadsbod sett från öster



Varestugan sett från norr



Tröskvandring sett fr.sydost



Varestugan sett från söder



Utomhusscenen sett från nordost



Ekonomibyggnad sett från väster

Värdering och klassificering: Klass B. Hembygdsgården består av en rad hitflyttade, välbevarade och för trakten representativa byggnader från tiden före industrialismen och tillsammans med några nybyggda hus efter gamla ritningar skapas helhet med pedagogiskt, byggnadshistoriskt och identitetsskapande värde. Företeelsen med hembygdsgårdar som samlade och bevarade äldre byggnader är ett intressant samhällshistoriskt fenomen och har därför ett samhällshistoriskt värde.

Del av Unnaryd 2:4.

Ute på en åker på västra sidan av Myntgatan ligger ett litet **torp**. Idag ligger ett industriområde nordväst om torpet, men när det uppfördes låg det troligen på utmarkerna avskilt från övrig bebyggelse. Torpet är en s.k. enkelstuga med sidokammare.



Torp sett från öster



Torp sett från norr

Fasaden är klädd med faluröd träpanel och sadeltaket med rött lertegel. Mitt på stugans framsida finns en glasveranda. Bakom stugan finns en mindre ekonomibyggning med faluröd stående locklistpanel och korrugerad plåt på sadeltaket.



Lada sett från norr

Värdering och klassificering: Klass C. Torpet är oförvanskat och representerar en mycket gammal hustyp i ett för 1800-talet representativt utförande med autentiskt och byggnadshistoriskt värde. Det har även ett viktigt miljöskapande värde genom sitt läge vid infarten till samhället.

Unnaryd 2:102, m.fl.

Söder om hembygdsparken ligger gården **Byn**. Gården ligger ute på ett fält och omges av höga lövträd. Bostadshuset byggdes 1860 med salsbyggnadsplan och timmerstomme klädd med gul locklistpanel.

Byggnaden har under 1900-talet genomgått vissa moderniseringar. På gården finns flera välbevarade ekonomibygnader i traditionell utformning med rödfärgad träpanel och sadeltak.



Byn sett från sydost



Mangårdsbyggnad sett från nordost



Ekonomibygnader sett från nordost

Värdering och klassificering: Klass C. Byn representerar Unnaryds större jordbruksgårdar och ligger i samhällets utkant på gränsen mellan tätort och landsbygd och har ett byggnadshistoriskt och miljöskapande värde.

Södraby – området runt gästgivaregården

Området runt gästgiveriet var tidigare en egen by, Södraby, som under Unnaryds expansion under sent 1800-tal växte samman med Norraby. Namnet Södraby har dock inte levt kvar som namnet Norraby. Här finns jordbruksgårdar och en stor mängd villor från olika tider sida vid sida.

Unnaryd 1:121

Gästgivaregården, byggdes 1826-28 och ligger i korsningen mellan Södra vägen, Västerlånggatan och Parkgatan.



F. d. Gästgivaregården sett från nordost



F. d. Gästgivaregården sett från sydost

Huvudbyggnaden har en utformning som var typisk för sydvästra Småland, en timmerbyggnad i två våningar med fasad klädd med röd oprofilerad locklistpanel och sadeltak med

tvåkupigt rött tegel. På husets södra sida finns en öppen veranda och på den norra sidan en gammaldags glasveranda, båda med riklig lövsågad dekor. Dylig dekor återfinns även längs vindskivor och takfot.

På tomten finns även en liten stuga med fasad av faluröd oprofilerad stående locklistpanel och sadeltak med tvåkupiga brunröda betongpannor. På ena gaveln har en modern carport byggts till.



Stuga/carport sett från nordost

Söder om huset finns en liten stuga, med faluröd träpanel och sadeltak med rött tegel, vitmålade snickerier och lövsågad dekor längs takfoten och vindskivor, samt en vackert snidad trädörr. I denna lilla stuga bodde förr byns skomakare.



Stuga sett från öster

Värdering och klassificering: Klass A. Gästgivaregården är ett av de äldsta husen i samhället och är mycket välbevarad och autentisk. Den har ett

arkitekturhistoriskt värde då den representerar ett gammalt byggnadsskick typiskt för bygden. Gästgivaregården är också samhällshistoriskt och byggnadshistoriskt intressant och identitetsskapande genom sin historiska funktion. Gården har ett miljöskapande värde med en placering vid en av ortens större vägar.

Unnaryd 1:234

Tidigare hörde byggnaden till gästgivaregården. Huset är flyttat till platsen från Fåglehult i Jönköpings län och byggdes 1846. Det är också en timmerbyggnad i två våningar klädd med faluröd oprofilerad stående locklistpanel. Sadeltaket är täckt med tvåkupigt rött lertegel. På husets södra sida finns en liten farstuutbyggnad och mot norr en öppen veranda med rik dekor av lövsågade snickerier.



Timmerbyggnad sett från nordost



Timmerbyggnad sett från sydväst

Värdering och klassificering: Klass B. Bebyggelsen utgör en viktig del av

den gamla gästgivaregården och representerar en äldre typ av traditionellt byggande i Unnaryd. Huset har därför ett byggnadshistoriskt och arkitekturhistoriskt värde. Gården har ett miljöskapande värde med en placering vid en av ortens större vägar.

Del av Unnaryd 1:7

Mitt emot Gästgivaregården ligger en jordbruksgård, **Sörgård**.



Manhus sett från nordväst



Manhus sett från väster

Byggnaderna omges av en tämligen stor trädgård som sluttar flackt ned mot Unnens strand. Manhuset uppfördes 1898 men moderniserades på 1950-talet.

Det är en relativt liten stuga klädd med ljusgrön locklistpanel. Sadeltaket har valmade gavelspetsar och är täckt av rött cementtegel. På husets framsida finns en utbyggnad med spröjsade fönster, medan huset i övrigt har modernare enluftsfönster.



Manhus sett från söder



Manhus sett från öster

På baksidan av huset finns en farstutbyggnad med hög skorsten av murat rött tegel.



Uthus sett från väster

På tomten finns även ett mindre uthus i traditionell utformning och en stor lada/ladugård från sekelskiftet 1900.



Ladugård sett från nordväst

Värdering och klassificering: Klass C. Gården har ett miljöskapande värde som ett inslag av det äldre jordbruks-samhället inne i dagens tätort. Manhuset är något förändrat men ekonomibyggnaderna är ännu tämligen välbevarade och har ett byggnadshistoriskt värde.

Unnaryd 1:131

Bredvid gästgivaregården ligger **missionskyrkan**. Huset härrör från första halvan av 1900-talet men är tämligen moderniserat och förändrat.



Missionskyrkan sett från sydost

Kvar finns husets grundform och de stora rundbågiga fönstren i den del av huset som inrymmer möteslokalen. Byggnaden är uppförd i två våningar i vinkel på en hög gråmålad betongsockel. Fasaden är klädd med träpanel, vit på bottenvåningen och grå på övervåningen, rödmålade foder på moderna fönster, sadeltak med mörka betongpannor.



Missionskyrkan sett från nordväst



Marieberg sett från sydost

Värdering och klassificering: Klass C. Missionskyrkan har ett samhällshistoriskt, pedagogiskt och identitetsskapande värde då frikyrkor illustrerar en folkrörelse som präglade invånarnas liv.

Syskonhemmet på Unnaryd 1:69, Marieberg på Unnaryd 1:15, Ulriksdal på Unnaryd 1:45 och Lorensberg på Unnaryd 1:84



Mariebergs uthus sett från sydväst



Syskonhemmet sett från sydost



Ulriksdal sett från sydost



Marieberg sett från nordväst



Lorensberg sett från nordost

Norr om gästgivaregården på slutningen ovanför **Västerlånggatan** finns några välbevarade villor och jordbruksgårdar från sent 1800-tal till tidigt 1900-tal. Bostadshusen är uppförda i ett och ett halvt plan med dubbel rumsbredd med central värmekälla i mitten av huset. Fasaden är klädd med oprofilerad locklistpanel som målats i ljusa färger alternativt falurödfärg. Sadeltaken, ofta brutna, är klätt med takpannor, vanligtvis rött lertegel. Ofta finns takkupor eller centralt placerade frontoner med balkong och veranda nedanför, några vackra glasverandor med snickeriutsmäckningar. Husen omges av mindre trädgårdar med gräsmattor, fruktträd och diverse prydnadsväxter.

Värdering och klassificering: Klass C. Husen utgör en samlad miljö av äldre villor och gårdar som speglar byggnadstraditionerna i Unnaryd från sent 1800- och tidigt 1900-tal. De är därför av autentiskt, arkitektoniskt och miljöskapande värde.

Unnaryd 1:108, Unnaryd 1:109 och Unnaryd 1:110.



Vy över villorna sett från nordväst

På östra sidan av Västerlånggatan ligger några villor av likartat utförande från mitten av 1900-talet. De har bevarat sin strama och stilrena utformning, med en i det närmaste kvadratisk planform, i en och en halv

våning på en relativt hög betongsockel med garage i källarevåningen. Fasaderna är ljusst putsade eller klädda med gult tegel. Det branta takfallet är täckt av tegelpannor och har takkupor med pulpettak. Fönstren är av tre-, två- eller enluftstyp.



Villa sett från sydväst (Unnaryd 1:108)



Villa sett från sydväst (Unnaryd 1:109)



Villa sett från sydväst (Unnaryd 1:110)

Värdering och klassificering: Klass C. Husen är representativa för villabygandet under 1950-talet. De har därför ett arkitekturhistoriskt och miljöskapande värde.

Unnaryd 1:37

Från Södra vägen leder Smedjegatan ned mot sjön Unnen. Gatan är uppkallad efter en **smedja**, en äldre ekonomibyggnad som ursprungligen inrymde ett snickeri fram till 1940-talet. Huset byggdes på med en andra våning 1941 och byggdes till med en luta på baksidan 1961. Smedjan används ännu, dock endast för privat bruk, och alla originalverktyg finns kvar.¹ Fasaden har röd stående locklistpanel och det brutna sadeltaket är klätt med tvåkupigt rött lertegel.



Smedjan sett från norr



Smedjan sett från söder

Värdering och klassificering: Klass C. Smedjan är en välbevarad byggnad som representerar en av alla de viktiga alternativa näringarna till jordbruket. Husen har sina rötter i det traditionella ekonomihusbyggandet, dock med en något annorlunda utformning och har ett samhällshistoriskt, miljöskapande och autentiskt värde.

¹ Anita Kindstrand, 2003-12-11

Del av Unnaryd 1:49

Högre upp på Smedjegatan finns en större **lada**, från 1932. Byggnaden är uppförd i två våningar på en hög stengrund av murad natursten. Fasaden däröver är klädd med röd stående locklistpanel. Sadeltaket är klätt med rött tvåkupigt tegel. Byggnaden minner om den tid då lantbruket även var en del av livet inne i samhället.



Lada sett från sydost



Lada sett från nordost

Värdering och klassificering: Klass C. Den gamla ekonomibyggnaden har ett byggnadshistoriskt och miljöskapande värde. Då den är välbevarad har den ett autenticitetsvärde.

Unnaryd 1:168

Nära smedjan finns en mindre **stuga** med tillhörande ekonomibyggnader. Huset är klätt med röd locklistpanel och sadeltaket är täckt av tvåkupiga tegelpannor. På husets framsida finns en liten glasveranda med rik snickarglädje målad i vitt och blått. Fönstren av tvåluftstyp är spröjsade och måla-

de i vitt. Huset omges av en trädgård med främst höga björkar. Vid bostadshuset finns en stenkällare med överbyggnad av rödmålad träpanel och sadeltak samt en traditionell ekonomibygnad.



Stuga sett från nordväst



Stuga med ekonomibygnad sett från sydväst

Värdering och klassificering: Klass C. Stugan och dess ekonomibygnader är tämligen välbevarade och har ett byggnadshistoriskt och miljöskapande värde som ett inslag av det äldre jordbrukssamhället inne i dagens tätort.

Unnaryd 1:129

Nära sjön Unnen ligger en större trävilla, **Solsjö**. Huset vilar på en hög putsad stengrund, är klädd med locklistpanel och har en glasveranda centralt placerad på framsidan mot sjön. Över verandan finns en frontespis med valmad gavelspets. På den starkt lutande tomten finns en större trädgård med bl.a. ett litet lusthus eller

lekstuga med tälttak med röda tegelpannor och en liten veranda.



Villa sett från sydväst

Värdering och klassificering: Klass C. Villan har ett arkitektoniskt värde och är tämligen autentiskt då det är en välbevarad villa i en arkitekturstil från tidigt 1900-tal.

Unnaryd 1:58



Tallbacken sett från nordost



Tallbacken sett från nordväst

Från Södra vägen leder en smal väg upp till **Tallbacken**, en mycket välbevarad litet **bostadshus** från tiden

runt 1880. Huset är omgivet av skog och dungar, och har faluröd stående locklistpanel, vita snickerier, brutet sadeltak med rött tvåkupigt tegel.

På framsidan finns en vacker liten glasveranda målad i rött och vitt och en liten takkupa ovanför. På baksidan finns en tillbyggd luta samt en liten farstuutbyggnad med valmat plåttak och blå dörr. Här finns även en låg tillbyggnad med nedgång till källaren under huset. Vid bostadshuset finns två uthus med traditionell utformning.



Lada sett från nordväst



Uthus sett från nordost

Värdering och klassificering: Klass C. Villan är mycket välbevarad och är representativ för det sena 1800-talet med glasveranda och snickeridetaljer. Två äldre välbevarade ekonomibyggnader på tomten bidrar till helhetsmiljön. Fastigheten har ett byggnadshistoriskt och miljöskapande värde.

Unnaryd 1:43

Nedanför Tallbacken ligger en något större **villa med torn**, Huset är klätt med liggande förvandringspanel målad i ljusgult och sadeltaket är täckt med svarta tvåkupiga takpannor.



Villa sett från sydost



Villa sett från nordost

Huset har en annorlunda karaktär genom ett asymmetriskt placerat torn på husets framsida. Tornhuven är klädd med falsad bandplåt. De ursprungliga fönstren är utbytta mot större enlufts-fönster.

Vid bostadshuset finns ett äldre garage, även det med en annorlunda utformning genom sitt flacka mansardtak och två stora träportar på gaveln. Fasaden som är klädd med rödmålad träpanel bryts upp av stora fönster indelade med smårutig spröjs med vita snickerier. Bakom bostadshuset finns även ett litet uthus med röd träpanel, sadeltak med tegelpannor.



Garage sett från öster



Garage sett från nordväst

Värdering och klassificering: Klass C. Bostadshuset är moderniserat men har ett säregnet uttryck med sitt torn. Till huset hör två välbevarade äldre ekonomibyggnader som bidrar till en sammanhållen helhet. Byggnaderna har ett byggnadshistoriskt och miljöskapande värde.

Unnaryd 1:74



Stuga sett från öster

Bredvid tornvillan finns en mindre **stuga** med en vacker glasveranda rik på snickarglädje. Fasaden är klädd med ljus stående locklistpanel och sadeltaket är täckt av tegelpannor. Tvåluftsfönstrens bågar är målade i rött och fodren i grönt.

Värdering och klassificering: Klass C. Huset är tämligen välbevarat och har ett byggnadshistoriskt och miljöskapande värde.

Unnaryd 1:68

Vid Södra vägen ligger ytterligare en välhållen **villa** med gaveln mot gatan. Fasaden är klädd med stående vitmålad locklistpanel och brutet sadeltak klätt med tegelpannor. På ena långsidan finns en liten farstuutbyggnad med sadeltak. På andra sidan finns en liten balkong inskjuten i takfallet.



Villa sett från nordost



Villa sett från sydost

Värdering och klassificering: Klass C. Huset är tämligen välbevarat och har ett byggnadshistoriskt och miljöskapande värde.

Unnaryd 1:88

På västra sidan Södra vägen ligger en gammal **dubbelkammarstuga**. Huset är uppfört i en och en halv våning med faluröd stående locklistpanel och med tvåkupigt tegel. På södra gaveln finns en nyare balkong och på framsidan en förstukvist med dekorativa lövsågerier. Bakom huset finns en mindre stuga med faluröd oprofilerad stående locklist och sadeltak med tvåkupigt rött lertegel.



Dubbelkammarstuga sett från sydost



Dubbelkammarstuga sett från nordost

Värdering och klassificering: Klass C. Huset är tämligen välbevarat och har ett byggnadshistoriskt och miljöskapande värde.

Enstaka objekt

Det finns även några byggnader som inte ingår i någon specifik miljö men som uppbar ett kulturhistoriskt värde och bör bevaras.

Unnaryd 1:94

I Unnaryd har det sedan 1700-talet funnits en känd hälsokälla och en offerkälla finns omtalad i skrift från 1797. I källan har ca 30 mynt hittats varav det äldsta är ett danskt från 1649. De övriga kommer från 1700- och 1800-talen. Kurbad blev på modet under 1800-talets början med kända halländska badorter som Varberg och Särö. Detta mode nådde även inlandet och Unnaryd. Ett nytt pensionat, **Alebo pensionat**, uppfördes 1898-99, vilket inledde Unnaryds brunnsepok. På sjön Unnen gick två ångbåtar, Vega och Kvick, som gjorde turer med badgäster samt transporterade virke.¹



Alebo pensionat sett från sydost

Pensionatets huvudbyggnad ligger i slutningen mot Unnen på Södra vägens västra sida. Huset är uppfört i två våningar med indragen veranda och balkong på framsidan. Fasaden är klädd med gulmålad förvandringspanel och stående spåntpanel inne på veranda och balkong. Sadeltaket är klätt med rödmålad falsad bandplåt.

¹ Anita Kindstrand, 2003-12-11



Alebo pensionat sett från nordost



Annex sett från nordväst



Paviljong sett från öster



Annex sett från sydväst

Framför pensionatsbyggnaden ligger en liten åttkantig paviljong med spröjsade fönster.

Värdering och klassificering: Klass A. Alebo pensionat är en välbevarad och unik byggnad och företeelse för Unnaryd förknippad med den badortsverksamhet som blomstrade upp i slutet av 1800-talet. Det har ett samhällshistoriskt, byggnadshistoriskt och arkitekturhistoriskt värde.

Genom sin bibehållna funktion har pensionatet även ett kontinuitets- och traditionsvärde. Genom sitt läge vid vägen och sjön har huset även ett miljöskapande värde.

Unnaryd 1:91

På andra sidan Södra vägen nere vid sjön ligger **Alebos annex**. Annexet är en av Unnaryds äldsta byggnader, från 1825. Huset har ett mer tradi-

tionell utförande än pensionatet med fasad av rödfärgad locklistpanel och en mindre inglasad veranda i väster och en takkupa i norr.

Värdering och klassificering: Klass B. Alebos annex är välbevarat och hör till en av de äldre byggnaderna i samhället. Därutöver är byggnaden förknippad med den badortsverksamhet som blomstrade upp i Unnaryd i slutet av 1800-talet varför byggnaden har ett byggnadshistoriskt, miljöskapande, samhällshistoriskt samt identitetsskapande värde.

Sönnerskog 1:6

Nere vid sjökanten i södra delen av Unnaryd ligger en **villa**, troligen från tidigt 1900-tal. Huset har genomgått vissa förändringar men har faluröd oprofilerad stående locklistpanel och veranda på framsidan.



Villa sett från nordväst



Infart till gården sett från sydost



Villa sett från sydväst



Manhus sett från nordost

Värdering och klassificering: Klass C. Huset är moderniserat men har ett byggnadshistoriskt och miljöskapande värde.

Sönnerskog 1:3

I södra utkanten av Unnaryd ligger en större **jordbruksgård**. Det stora manhuset är uppfört i två våningar med faluröda träpanel och vitmålade snickerier. Mot vägen finns en öppen veranda med en inglasad balkong ovanpå, båda med rika vitmålade lövsågerier. Bakom manhuset finns en grusad gårdsplan runt vilken flera ekonomibyggnader av traditionell utformning ligger. På andra sidan vägen, på en skogklädd kulle finns också en mindre ekonomibyggnad och en jordkällare. Runt manhuset finns en trädgård.



Uthus sett från sydost



Ekonomibyggnad sett från sydost



Jordkällare sett från sydväst



Mindre ekonomibygnad sett från sydväst



Infart till Unnaryd, med jordkällare och mindre ekonomibygnad i bakgrunden, sett från söder

Värdering och klassificering: Klass B. Gården är mycket välbevarad med ett vackert manhus. Gården representerar jord- och skogsbruket som länge var den främsta försörjningskällan i trakten och har ett byggnadshistoriskt, samhällshistoriskt, arkitektoniskt och miljöskapande värde vid södra entrén till samhället.

Unnaryd 1:103

Uppe på sluttningen ovanför bebyggelsen i södra delen av Unnaryd ligger en **dansbana**, med hundraåriga anor. Det är den äldsta dansbanan i Halland som ännu är i bruk. Bredvid dansbanan har det även legat ett Folkets hus som revs under sent 1970-tal i samband med att nya villaområden uppfördes.



Folkets park sett från sydost



Entré till parken sett från söder



Dansrotundan sett från sydost



Försäljningsstånd sett från sydost



Paviljong sett från sydväst



Dass sett från sydost

Dansbanan och Folkets hus byggdes i början av 1900-talet på åkermark genomkorsad av fägator och stengärdesgårdar.²

² Anita Kindstrand, 2003-12-11

Dansbanan ligger i en liten park med björkdungar mellan vilka olika byggnader är placerade. Entrén i söder flankeras av två biljettkurer utformade som stora grindstolpar. De är klädda med ljusgul stående locklistpanel och tälttaken är klädda med svart papp.

Värdering och klassificering: Klass B. Parken med ingående byggnader är välbevarad och är ett viktigt kulturhistoriskt inslag i samhället som illustrerar en folkrörelse, äldre tiders fritidsliv och har ett byggnadshistoriskt, samhällshistoriskt, arkitektoniskt, identitetsskapande och pedagogiskt värde.

Unnaryd 2:23

Nere vid Unnens norra strand, lite undanskynt i ett skogsbyn ligger **Fallet**, en villa i nationalromantisk stil från 1917 byggt av en sjökapten i en nationalromantisk och klassicistisk stil. Bostadshuset har reveterad fasad av vit spritputs. Mansardtaget är täckt av svarta tvåkupiga cementpannor. På dess norra sida finns en central frontespis och på övriga sidor takkupor. Tvåluftsfönstren är småspröjsade och flankeras av fönsterluckor. Bredvid villan finns ett uthus med garage med vit stående lockpanel med valmat sadeltak täckt av tvåkupiga cementpannor.



Fallet sett från nordost



Fallet sett från nordväst

Värdering och klassificering: Klass B. Huset är välbevarat och är byggt i en stil som är ovanlig för Unnaryd och har ett arkitekturhistoriskt, personhistoriskt och miljöskapande värde.

Unnaryd 3:6

Norra vägen leder från torget norrut mot Jälluntofta. Vid denna väg omgiven av höga träd i ett skogsbryn ligger **Asphyddan**, en villa från 1925.



Asphyddan sett från sydost



Asphyddan sett från nordväst



Asphyddan sett från söder

Husets fasad är klädd med faluröd stående locklistpanel och har ett brutet sadeltak täckt av tvåkupiga betongpannor. I sydost och nordväst finns en frontespis och i sydväst en glasad veranda med balkong. Vid villan finns ett uthus, även det med faluröd panel och sadeltak med tvåkupiga betongpannor.

Värdering och klassificering: Klass B. Huset är välbevarat som representant för en nationalromantisk stil från 1920-talet och har ett arkitekturhistoriskt och byggnadshistoriskt värde. Då det ligger vid en större väg genom samhället har det ett miljöskapande värde.

Unnaryd 3:21

Vid Norra vägen ligger även villan **Lyckås** från 1926, omgiven av en trädgård med höga träd och en del barrbuskar.



Lyckås sett från sydost



Lyckås sett från söder

Huset har fasad av gul stående locklistpanel och brutet sadeltak med tvåkupiga bruna betongpannor, frontespis, en veranda och balkong på pelare. Snickerierna är vitmålade liksom den lövsågade dekoren. I gavelröstena sitter små lunettfönster vilket bidrar till husets exklusivare karaktär. På baksidan i nordväst finns en senare tillkommen utbyggnad i en våning med mörkt brunmålade stockpanel.

Vid villan finns en välbevarad uthusbyggnad i traditionellt utförande.



Frontespis sett från sydost



Uthus sett från söder

Värdering och klassificering: Klass C. Huset är välbevarat och har ett arkitekturhistoriskt och miljöskapande värde vid en av de större vägarna genom samhället.

Unnaryd 3:10



Nordvalla sett från sydost

Vid Norra vägen ligger även **Nordvalla**, en villa från 1937. Fastigheten är en av de nordligast belägna i samhället, innan skogen tar vid.

Bostadshuset har fasad av röd stående locklistpanel, vitmålade snickerier, sadeltak med rött tvåkupigt tegel. Huset har en öppen veranda med balkong ovanpå och takkupor i öster och väster. Vid villan finns ett äldre uthus till vilket ett nyare garage är byggt.



Nordvalla sett från nordost



Uthus sett från sydost

Värdering och klassificering: Klass C. Villan har ett byggnadshistoriskt och miljöskapande värde vid en av de större vägarna genom samhället.

Unnaryd 3:25

I östra delen av Unnaryd vid Österlånggatan finns flera mindre industrier. Här ligger även **Unnaryds metallgjuteri**. Verksamheten ligger i en äldre industribyggnad i två våningar med röd putsad fasad och småspröjsade fönster. Den större byggnaden är sammanbyggd med en något yngre huskropp i en våning med vit putsad fasad och två lufts-



Metallgjuteriet sett från sydväst



Metallgjuteriet sett från nordväst

fönster. Sadeltaken är klädda med korrugerad mörk plåt.

Värdering och klassificering: Klass C. Idag är Unnaryd något av ett industrisamhälle med flera mindre företag som tillsammans står för en betydande del av sysselsättningen. Unnaryds metallgjuteri är inrymd i en äldre industrifastighet och har ett samhällshistoriskt och miljöskapande värde.

Unnaryd 2:17

I östra delen av Unnaryd på hörnet mellan Nygårdsvägen och Bolmen



Manhem sett från väster

vägen ligger **Manhem**, en villa som byggdes 1877 som prästgård. Huset är dock tämligen moderniserat och ombyggt. Fasaden är klädd med ljusgrå oprofilerad stående locklistpanel och snickeridetaljerna är rödmålade.

Det mest utmärkande karaktärsdraget är ett central placerat torn med huv klädd med svart bandplåt. Andra element som bidrar till husets karaktär är ett burspråk nedanför tornet samt en takkupa mot gården. Även på västra gaveln finns ett stort runt burspråk med balkong ovanpå. Bredvid villan finns ett större garage från 1958.

Garaget har liksom bostadshuset vit locklistpanel med röda snickerier. Sadeltaget är klätt med korrugerad plåt. Husen omges av en relativt stor trädgård omgiven av ett vitt spjälstaket av trä.



Garage sett från nordväst

Värdering och klassificering: Klass C. Huset är tämligen moderniserat men har genom sin gamla funktion, sin ålder och sitt utförande med torn, ett byggnadshistoriskt, arkitektoniskt och miljöskapande miljövärde.



Manhem sett från nordväst



Manhem med uthus sett från sydost

Ordförklaringar

Ballast

Stenmaterial, sand, grus, sten, som används vid beredning av betong och bruk

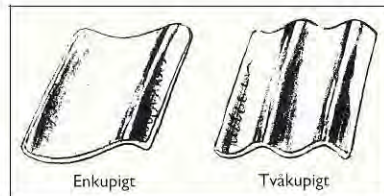
Bislag

Äldre ord för förstukvist

Brutet sadeltak

Samma som mansardtak, se under taktyper

Enkupigt tegel



Falsad plåt

Tunn plåt sammanfogad genom böjning av kanter i syfte att få skarvarna täta

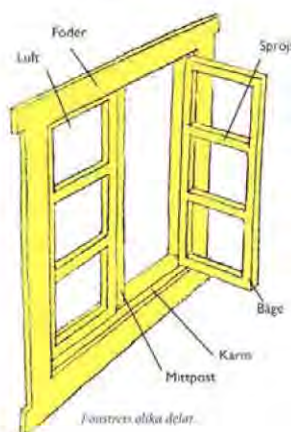
Fronton, frontespis

Fasadparti ovanför taklisten, utskjutande eller som en fortsättning av fasadens mittparti, gavelformat eller rakt. Kan även vara en triangel- eller segmentformad prydnadsgavel ovanför dörrar eller taklist



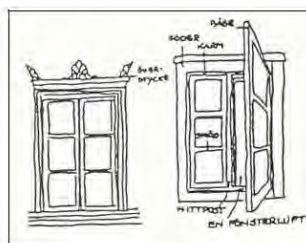
Fönsterluft

Del av fönster begränsad av möte mellan fönsterbågar eller karmdelar såsom post eller tvärpost



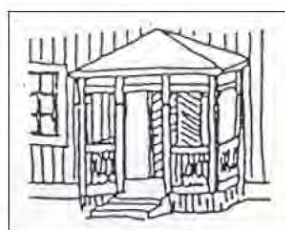
Fönsteromfattning

Lister runt fönster



Förstukvist

Liten öppen tillbyggnad framför entrén



Förvandringspanel

Se under Panel

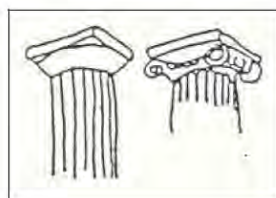
Gavelröste

Den triangulära översta delen av gaveln på ett hus med sadeltak



Kapitäl

Översta delen av en kolonn eller pelare, kapitälens uppgift är att utgöra länken mellan lasten och stödet



Locklistpanel

Se under Panel

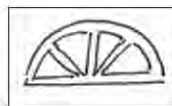
Lockpanel

Se under Panel

Kolonn	Fristående cirkelrunt bärande stöd. Se under Kapital
Kvader	I fyrkant huggen natursten med rätvinkliga hörn
Lanternin	Fönsterförsedd byggnad på tak, ofta rund eller mångkantig, för att belysa interiören i rummet under



Lunettfönster	Halvcirkelformad fönsterbåge, ofta med ett solfjäderformat spröjsverk
---------------	---

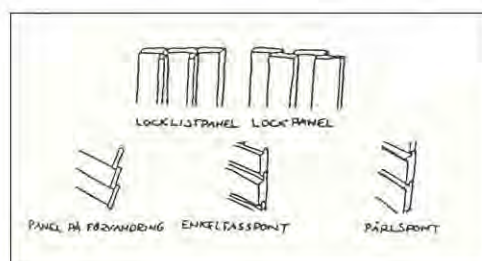


Oprofilerad Locklistpanel	Se under Panel
------------------------------	----------------

Oxöga	Mindre rund eller oval fönsteröppning
-------	---------------------------------------

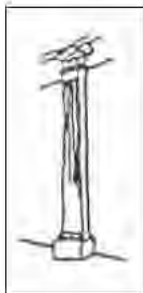


Panel	Beklädnad av vägg, skärm eller tak, vanligtvis bestående av brädor
-------	--



Pilaster

Väggpelare, obetydligt utskjutande framför fasadlivet, vanligen försedd med bas och kapitäl



Profilerad
locklistpanel

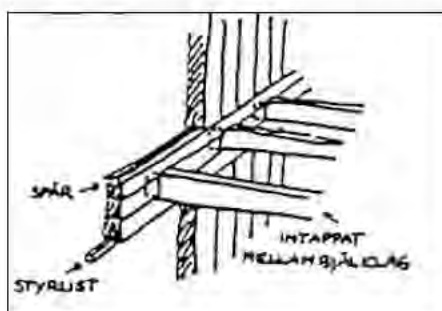
Se under Panel

Pulpettak

Se under Taktyper

Resvirkesteknik

Sammanfattande term för träbyggnadsteknik där väggarna utgörs av stående plank



Revetering

Putsbeklädnad på träunderlag varvid putsbruket fästs på något på träet fastsatt lämpligt underlag, t.ex. vassmattor, pinnar eller tegelplattor



Risalit

Svagt framskjutande parti av en fasad, fört genom byggnadens hela höjd



Rusticerad
Hörnkedja

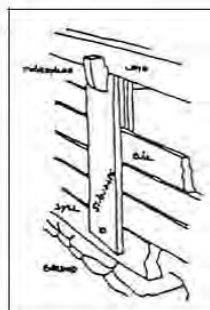
Imiterar murade hörnmarkeringar i fasaden.

Sadeltak

Se under Taktyper

Skiftesverk

Plankor används som utfyllande väggtaflor i en bärande konstruktion. De liggande plankorna, bälorna eller bulorna, löper i inhuggna spår i de bärande virkena, ständarnas, sidor och tätar sig själva genom sin tyngd.

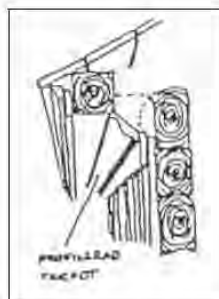


Spröjs

Vertikal eller horisontal trälist mellan glasrutor, dock ej fönsterluftsskiljande

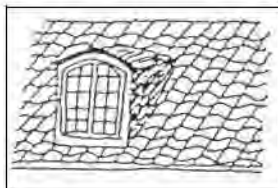
Takfot

Skärningslinje mellan vägg och yttertak

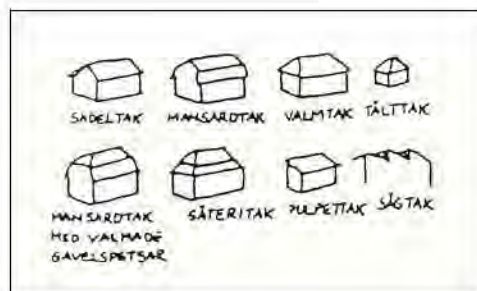


Takkupa

Utskjutande mindre parti av ett yttertak försett med fönster



Taktyper



Tvåkupigt tegel

Se enkupigt tegel

Tälttak

Se under taktyper

Utmark

Mark som inte brukas och kultiveras, i motsats till inägomark som utgörs av trädgård, åker eller äng inom hägnad

Valmat tak

Se under taktyper

Vindskiva

Takbräda för takets gavelkant som skall indra vinden från att fläkta upp taktäckningen



Källor och litteratur

Arkiv

Stiftelsen Hallands Läns museer, Landsantikvariens arkiv.

Tryckta källor

Bygd att bevara, Förslag till Kulturmiljövårdsprogram för Hylte kommun, Hylte kommun och Hallands läns museer, Landsantikvarien 1990

Holmén, Birgitta, *Så minns vi gamla Hylte*, Hylte och Långaryds hembygdsföreningar, 2002

Kulturhistorisk inventering inom delar av Femsjö, Färgaryd, Jälluntofta och Långaryd socknar i Hylte kommun, Landsantikvarien, Hallands läns museer, 1980

Ohlsson-Leijon, Karin, Reppen, Laila, *Landskapshus, svensk byggtradition*, Hus & Hem, ICA Förlaget AB, 2001

Olsson, Lars Eric, *Gamla hus, undersöka och åtgärda*, Ica bokförlag, Västerås, 1998

Södra Unnaryd- Jälluntofta Fornminnesförening, årsskrift, 1994, 1995, 1997

Unnerbräck, Axel, *Kulturhistorisk värdering av bebyggelse*, Riksantikvarieämbetets, 2002

Informanter

Anita Kindstrand, Unnaryds hembygdsförening, 2003-12-11

Pontus Swahn, Stadsarkitekt Hylte kommun, 2003-10-21

Kartor

Kartor över laga skifte för Unnaryd Södraby och Unnaryd Norraby från Lantmäteriets historiska arkiv.

Negativ

Negativen till fotografierna förvaras i arkivet hos Landsantikvarien i Halland, Hamngatan 35 i Halmstad.

Följande filmer i arkivet innehåller fotografier som visar Unnaryd. En del foton är även tagna endast i digitalt format av Kulturmiljö Halland i december 2003 och januari 2004 samt av Hylte kommun under sommaren 2003.

Film nr	Datum	Fotograf
K 5575	2007-08-30	Britt-Marie Lennartsson
K 5576 (1-11)	2007-08-30	Britt-Marie Lennartsson
Foto omslag		Anders Dryselius

Litteraturtips om kännedom och skötsel av äldre hus:

Svensk byggnadskultur värd att vårda (finns även på tyska).
Länsstyrelsen 1997.

Reservdelar till gamla hus. Gysinge centrum för byggnadsvård, katalog: Innehåller även förteckning över bra böcker i byggnadsvård 2002. www.Gysinge.nu

Så renoveras torp och gårdar. Göran Söderström och Ove Hidemark. ICA bokförlag 2006

Material och hantverkare. Länsstyrelsen Halland, Hallands läns museer och Kulturmiljö Halland 2003

Förstukvistar och verandor. Hans Mårtensson. Svensk byggtjänst 2002

Byggekologi. Varis Bokaldis och Maria Block. Svensk byggtjänst 2004

Trähus. Andreas af Malmberg och Johan Månsson. Prisma 2002