

Industrihistoria i Nissadalen



Från Taberg



till Slottsmöllan



TABERG

4

Taberg (Smålands Taberg) är beläget ca 15 km söder om Jönköping och syns vida omkring. Det är en malmkropp som bildades för 1,2 miljarder år sedan. Den från början trögflytande massan trängde sig uppåt men stelnade innan den nådde jordytan.



RASJÖ

5

Masugnsruinen med omgivande bebyggelse är ett av de mycket få bevarade exemplen på järnhantering i Bondstorps socken. Det är också en historiskt viktigt plats för att visa hur det såg ut under bruksepoken i Jönköpings län.



NISSAFORS BRUK

6

Redan när bruket får sina privilegier 1725 förläggs endast stångjärnsmedjorna till Nissafors. Masugnen uppförs istället i Rasjö (Palsbo) i Bondstorps socken (i nuvarande Vaggeryds kommun).



GISLAVED

10

Gislaved kännetecknas sedan gammalt av en entreprenörsanda som resulterat i att många företag har startats här genom åren.

SKEPPSHULT



SKEPPSHULT

SKEPPSHULT

12

Den första industrin anlades redan på 1850-talet och var ett garveri. Idag har näringslivet i Skeppshult en stark inriktning på metallindustri, exempelvis Skeppshults Gjuteri AB (Skeppshultspannorna i gutjärn), Skeppshults Press & Svets (Skeppshultstegen) och Skeppshultcykeln AB.



LANDERYD

15

Landeryd var i början/mitten av 1900-talet en viktig järnvägsknut på banan mellan Halmstad och Nässjö med ändstation för Västra Centralbanan. Det är ett litet samhälle med butiker och näringsverksamheter. Idag har samhället skola, järnvägmuseum samt ett tiotal företag/industrier varav Esskå metall är större.



HYLTEBRUK

16

Hylte bruk är ett av världens största tidningspappersbruk med en kapacitet på 840 000 ton/år, beläget i Hyltebruk vid ån Nissan i Hylte kommun. Råvaran utgörs av både färsk- och returfiber. Fabriken i Hyltebruk har idag ca 800 anställda och är en av de största privata arbetsgivarna i Hallands län.



RYDÖBRUK

18

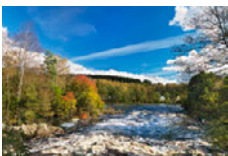
Rydöbruk är Hallands äldsta brukssamhälle. En järnmanufaktur anlades intill Nissan 1742. Samhället fick sin första storindustri när Rydö Bruks AB grundlades 1897 - moderna fabriker för tillverkning av sulfitmassa och papper.



NISSASTRÖM

19

På 1880-talet började spekulanter intressera sig för vattenfallen i Nissan vid nuvarande Nissaström. De kallades då för Grumshultsfallen. Friherre Stjernstedt köpte 1888 50 tunnland mark kring fallen och inbjöd till att teckna aktier i Nissaströms Aktiebolag.



OSKARSTRÖM

21

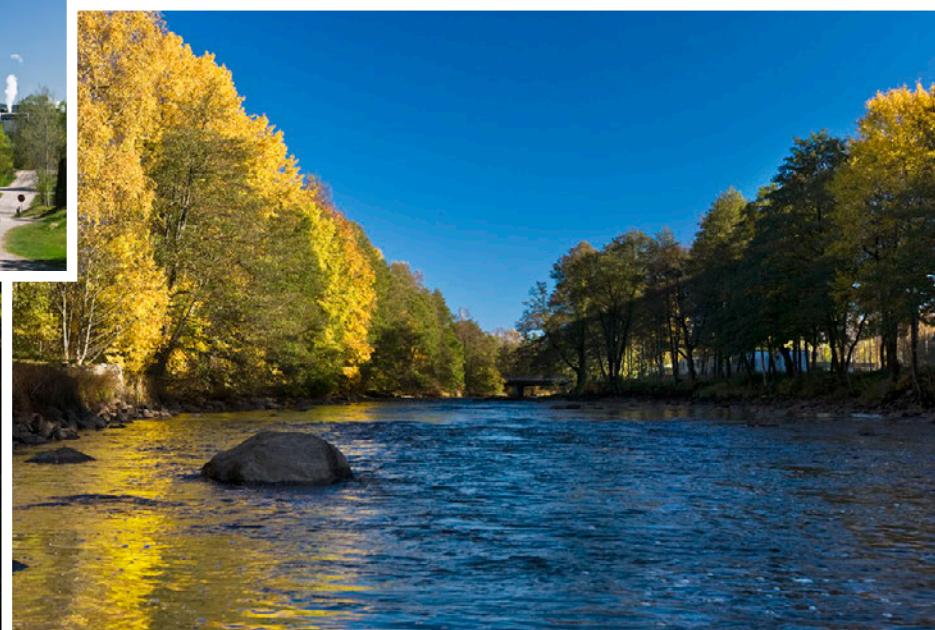
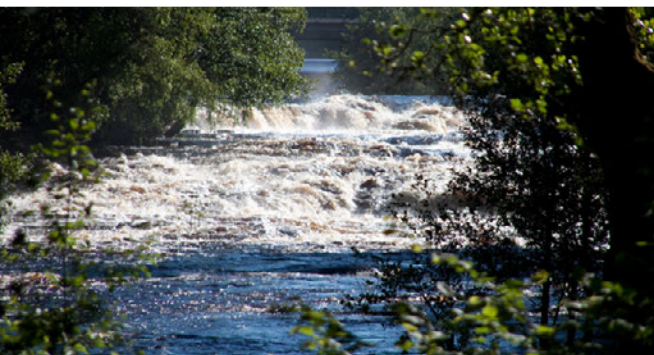
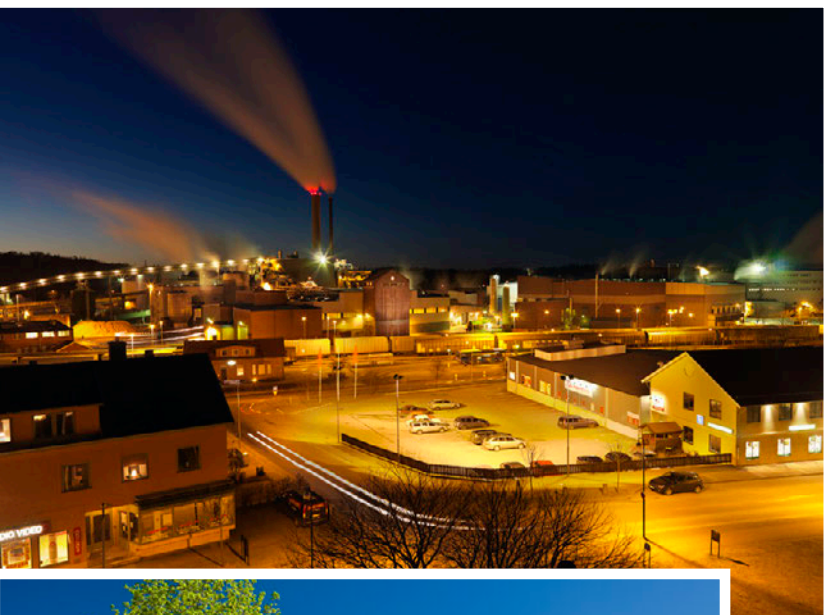
De främsta arbetsplatserna var Scandinaviska Jutfabriken som startade 1890 och Oskarströms Sulfit AB som startade 1907 och var fram till 1930-talet de enda industriarbetsplatserna i samhället.



SLOTTSMÖLLAN, HALMSTAD

23

Industriområdet etablerades i mitten av 1800-talet när familjen Wallbergs färgeri flyttade dit och ett tegelbruk anlades för att leverera tegel till den stora nybyggnationen i staden. Industripoken slutade 1990 då tillverkningsindustrin flyttade och området gjordes om till ett företagscenter.





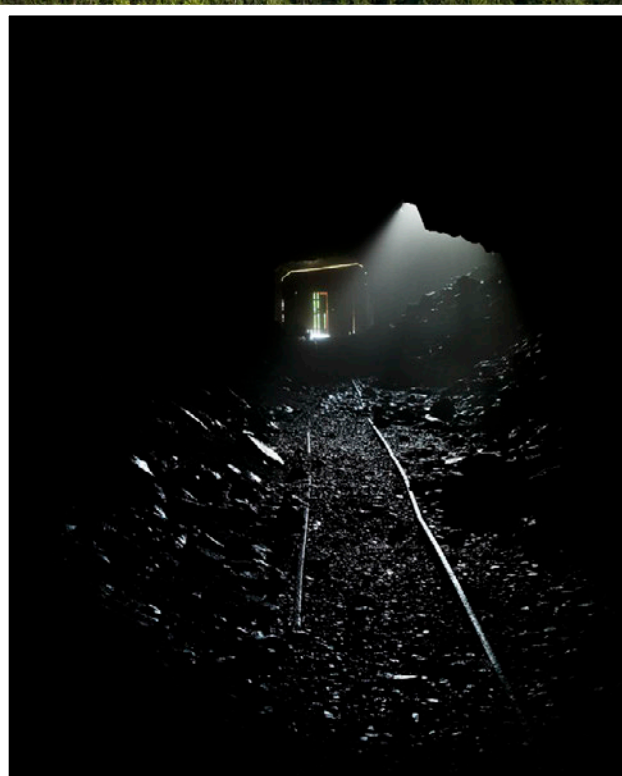
Taberg (Smålands Taberg) är beläget ca 15 km söder om Jönköping och syns vida omkring. Det är en malmkropp som bildades för 1,2 miljarder år sedan. Den från början trögflytande massan trängde sig uppåt men stelnade innan den nådde jordytan. Omgivande bergarter har sedan eroderats bort och Tabergstoppen reser sig nu ca 100 m över det för övrigt ganska plana landskapet. Berget består av titanomagnetitolivinit. Denna speciella bergart finns bara här och i Rhode Island i USA.

BERGSBRYTNINGEN I TABERG

Nyttjandet av malm från Taberg började troligen redan på 1300-talet. Första dokumenterade smältningarna av Tabergsmalm är från slutet av 1400-talet vid Kåperydsån. Tabergsjärnet blev snart känt för sin höga kvalitet. "C'est fer de Takaberg!" (Det är järn från Taberg!) utropade pistolsmederna i Paris när de var extra nöjda med ett arbete.

1618 intresserade sig Gustav II Adolf för järnmalmen i Taberg och 1621 bildade han Tabergs Bergslag som var Sveriges sydligaste bergslag. Samtidigt som Tabergs bergslags bildades startade ett gevärsfaktori i Jönköping som använde järn från Taberg. Detta fabriks flyttades 1684 till Huskvarna och var starten till Huskvarna AB. Detta gjorde Tabergsjärnet vida känt som bra för gevärspipor på grund av sin seghet.

Under 1880-talet byggdes järnvägen ut i Norrland och innebar att det blev mer ekonomiskt att bryta den rikare malmen där. Detta minskade efterfrågan på malm från Taberg och 1890 lades brytningen ned. De största och sista brytningarna i Taberg skedde under andra världskriget då Tyskland var i stort behov av järn. Det var nu de första gångarna sprängdes, framförallt för att möjliggöra utforsling av malmen.



Berget har imponerat i alla tider. Här har man hittat mer än 400 arter blomväxter och ormbunkar. Här möts mellaneuropeiska växter och fjällväxter. Den sydliga brunbräken möter här den nordliga grönbräken, två mycket ovanliga ormbunkar på samma plats.

Taberg har också Sveriges rikaste bestånd av mossor. Här finns sex utrotningshotade mossarter bl a den långhalsade nickmossan. Den speciella basiska berggrunden gör att många sällsynta växter finns här.

I bergets stenbranter speglar sandödlan sina smaragdgröna sidor. Det är ett värmekrävande och mycket känsligt djur som också är fridlyst. I Tabergsåns dalgång häckar strömsutare och försärla och ibland också kungsfiskare.

Under vinterhalvåret får bara fladdermöss vistas i gruvorna. De sover sin vintersömn i bergets 1,5 kilometer vindlande gångar. Om man väcker en fladdermus i vinterdvala kan den förlora så mycket energi av stressen att den inte överlever till våren. I och kring Taberg finns nio fladdermusarter varav sex övervintrar i gruvan.

År 1831 upptäckte geologen N G Sefström grundämnet vanadin i malm från Taberg. Vanadin är en legeringsmetall som gör stål hårdare. Planer på att utvinna vanadin dök upp på 1970-talet men sattes aldrig i verket.

Naturskyddsföreningen köpte gruvrättigheterna till Taberg efter en landsomfattande insamling 1986. Därmed sattes punkt för fortsatt naturskövling genom gruvdrift, slalombackar med mera. Området är nu naturreservat.

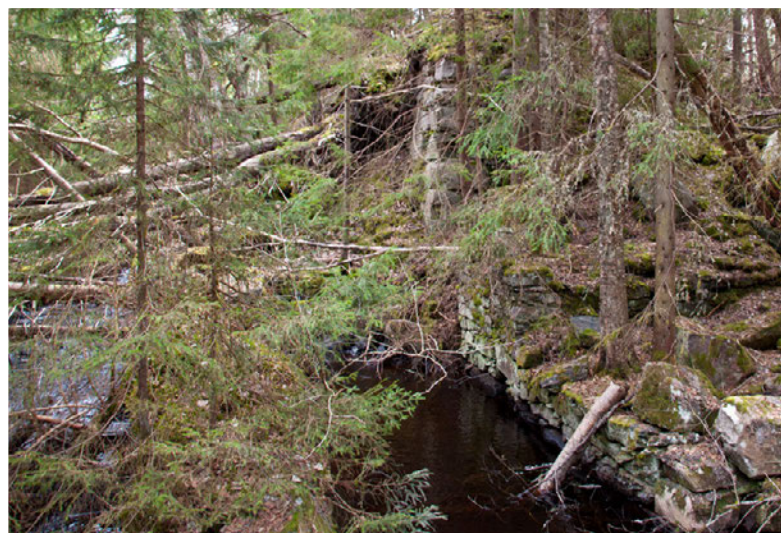


RASJÖ

Masugnsruinen med omgivande bebyggelse är ett av de mycket få bevarade exemplen på järnhantering i Bondstorps socken. Det är också en historiskt viktigt plats för att visa hur det såg ut under bruksepoken i Jönköpings län. Masugnen sattes i bruk år 1725 och var i drift till år 1895. Anläggningen tillhörde Nissafors Bruk och malmen som användes kom huvudsakligen från Taberg.

Vid 1900-talets början revs delar av anläggningen men grunden av gråstensmurar finns fortfarande kvar, precis som damm, sump och ränna. Delar av slagghögarna har använts som vägfyllning runt om i socknen.

I Rasjö finns en förvaltarbostad uppförd under 1700-talet (ombyggd under 1800-talets senare del) och en dagsverksstuga från 1800-talet.



NISSAFORS BRUK

Sverige var i början av 1700-talet fattigt efter det Stora Nordiska kriget och som avslutades med freden i Nystad 1721. Det fanns redan på 1660-talet en idé att starta ett järnbruk vid Nissaforsen, men eftersom diplomaten Magnus Durell, som förlänats Källero by (numera samhället Nissafors) av drottning Kristina, inte kom åt den mark väster om fallet vid Nissan som ägdes av Bjersveds Säteri, så förverkligades inte idéerna den gången. Durell byggde istället kyrkan i Källeryd vid byn, och den är väl värd ett besök. Durell skänkte även en prästgård (Näs) och tog sig rätten att tillsätta en präst, vilket var möjligt på den tiden.

Den 12 juli 1725 fick Johan Camitz d.ä., som hade tekniska kunskaper om järnframställning och hovrättsrådet, sedermera landshövding i Jönköping, Nikolaus Silfverschiöld, som hade kapitalet, koncession för ett järnbruk. De hade dessförinnan köpt marken väster om fallet av Bjersveds Säteri. Marken var nödvändig framförallt för att kunna förse bruket med ved. De fick privilegium gällande inrättande av Nissafors Bruk med en stångjärnshammare och en plåt- eller manufakturhammare, samt för en masugn för tackjärnsframställning i Rasjö.



NISSAFORS JÄRNBRUK KOMMER IGÅNG

Taberg skulle förse bruket med järnmalm, men den måste också blandas med sjö- och myrmalm. Blandningen gav ett segt järn som var lämpligt bland annat för trådtagning, något som visas hos Töllstorps Industrimuseum i Gnosjö. En masugn byggdes halvvägs mellan Taberg och Nissafors,

mellan sjöarna Rasjön och Rakalven i Bondstorp. Redan 1726 var masugnen igång. Bönderna som behövde extrainkomster fick sköta transport av tackjärn, limsten och kol.

Bönderna runt bruket var skyldiga att leverera träkol till låga, fastställda priser. År 1728 betalades 24 öre för en ryss kol (2 kbm). Blev en bonde sjuk och därmed oförmögen att uppfylla kraven kunde han hamna inför rätten. Koltvånget utarmade många bönder. 1762 fick en bonde 14 öre för att transportera ett skeppund (170 kg) tackjärn från Rasjö till Nissafors, en resa på 2,5 mil på eländiga vägar och stigar. För att underlätta transporter skedde dessa ofta vintertid, då det var lättare att transportera tungt gods på snö och is. Bergsarbetarna sålde också malm till bruket som de själva brutit i egna brott. Detta visas i vidstående bild av ett konto som är från 1741.



JERNKONTORET

1747 bildades Jernkontoret, en organisation med uppgift att ta tillvara järnbrukens intressen. Arbetet bedrevs på olika platser och har lett till att ett "Järntorg" finns i många städer. Varje bruk hade sin egen stämpel så man visste varifrån järnet kom. England var den största kunden och länge beroende av import från Sverige, vilket man kan läsa om i böcker om Napoleonkrigen då Sverige var allierat med England. 1748 förstärktes stödet till järnbruken genom en kunglig förordning, som begränsade stångjärnsproduktion och som la grunden för en god lönsamhet under mer än hundra år framöver.

NISSAFORS FIDEIKOMMISS

Camitz avled 1741 och Silfverschiöld 1753. Därefter ägdes bruket av 16 arvingar. En av dem, amiralitetsöverkommissarie Samuel Löfvenschiöld, köpte ut de övriga släktingarna 1784. Han köpte upp skogshemman så att han till slut ägde 20 000 hektar. För att säkra koltillgången till järnbruket och för att



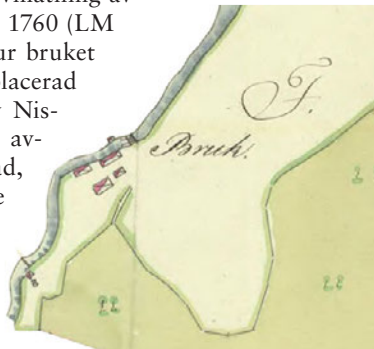
egendomarna inte skulle skingras vid ett arvskifte, lät han 1797 bilda Nissafors Fideikommiss. Fideikommisset var ifrån början en klok åtgärd, men skulle visa sig lägga en förlamande hand över de orter som berördes. Det upplöstes först 1938/39 då Kooperativa Förbundet köpte egendomen. Bruksarkivet finns kvar och förvaras på Jönköpings läns museum.

RUIN SOM FINNS KVAR

Av själva järnbruket finns idag ingenting kvar förutom järnboden samt de två flyglarna till Corps de Logi, som byggdes 1855-57. En 20 x 11 meter stor ruin mellan ån och parkeringen är resterna av en såg och kvarn som flyttades dit i början av 1800-talet. Detta skedde i samband med att järnbruket byggdes om av Samuel Löfvenskiölds son Salomon, den nya arvtagaren till bruket.

JÄRNBRUKET FLYTTADES

Järnbruket ligger således vid denna tid på åns norra eller som golfklubben betecknar det, västra sida. På denna karta, som är en geometrisk avmätning av hemmanet Skog från år 1760 (LM akt E67-12:1), ser vi hur bruket under 1700-talet var placerad på den västra sidan av Nissan. Lantmätaren har avbildat en bruksbyggnad, samt de två hammare som fanns vid bruket (här kallade Westra och Östra Hammarne). Han har även avbildat bron över Nissan, samt en damm. På den östra sidan ser vi en mjölkquarn. Siffran 26 markerar var gården Skog låg.



1804 börjar Salomon bygga om järnbruket så att allt flyttas över till den östra sidan. Samtidigt flyttas en såg och en kvarn från den östra till den västra sidan. Kvar efter kvarnen och sågen på den västra sidan finns idag ruinen. Man kan se den från bron över ån. Samtidigt med flyttningen revs dammen som var byggd av trä och ersattes av en stendamm något längre ner i ån. Därigenom erhöles ett 4 meter högt fall till nio stycken vattenhjul som drev verken i de nyuppförda smedjorna. Alla verkstäder fanns nu under ett tak på den östra sidan.

RASJÖ MASUGN BYGGS UT

För att ytterligare öka brukets kapacitet byggdes masugnen ut med två vattenhjulsdrivna blåsmaskiner. Nu kunde Rasjö täcka hela Nissafors järnbruks behov.

BRÄNDER 1810

Två bränder, den ena vid Rasjö och den andra vid bruket den torra sommaren 1810 orsakade stora skador. Efter återuppbyggnaden och nyinvesteringar uppgick smidesrätten till 250 000 kg manufakturjärn. Detta kan jämföras med att Gyllenfors Bruk i Gislaved lyckades som mest få fram 666 skeppund (113 000 kg). Som mest hade man fyra stångjärnshamar, två manufakturhamrar och två spikhamrar. Några av hamrarna ersattes senare av valsverk. Produktionen bestod av det man behövde i bondesamhället, allt från spik och hästskor till plogbillar, förutom det stångjärn som exporterades.

EXPORTEN

Stångjärnet skeppades ut genom Varbergs och Göteborgs hamnar, och man kan lätt föreställa sig att transporten dit var mycket besvärlig. För att inte köra hem tomhänt så köpte man till exempel sill och andra varor som ej fanns hemmavid. Vägen kom därför i folkmun att kallas Sillastigen. På liknande sätt återfinns vi Järnbärraleden, vilken är den väg som man gick med järnet från Nissafors till Gnosjö där träddragerierna fanns. Även idag kan man följa Järnbärraleden som är en vandringsled.

ÖKANDE KONKURRENS

Under 1800-talets senare del ökade konkurrensen inom järnhanteringen. Engelsmännen hade förfinat sättet att producera järn och större bruk krävdes för att få lönsamhet. 1883 startade man en ny process för järnframställning, s.k. Lancashiresmide, som uppfunnits i England. Arbetet var hårt, varmt och sotigt, vilket de gamla smederna inte var vana vid och det blev vändpunkten i brukets utveckling. Järnbruket utarrenderades 1892 till två smeder, vallonerne Gottfried och August Thoursie, som fortsatte fram till 1906. Då tystnade stångjärnshamarerna för alltid.

Nissafors järnbruks betydelse för den industriella utvecklingen i Gislaved och Gnosjö kan inte underskattas. Härifrån utgick stångjärn för export via västsvenska hamnar, likväl järn som bearbetades vidare i träddragerierna. En av ägarna, Johan Camitz d.y. var även med att grunda Gyllenfors järnbruk 1743, som efter 150 år övertogs av Gislaveds gummi-fabrik. Men det är en annan historia...



CORPS DE LOGI

Salomon Löfvenskiöld (d.y.) ärvde Nissafors Fideikommiss 1850. Han hade alltså samma namn som sin farbror, som dog barnlös och var den första fideikommissarien som på allvar slog ner sina bopålar vid Nissafors Bruk. Salomon d.y. kallades "Hovmarskalken". Han lät bygga ett corps de logi på höjden något bakom där golfklubbens nuvarande klubbhus är beläget. Byggnaden var arkitektritad i engelsk stil och innehöll 36 rum utom hallar och kök. Huset kallades också "Baronavillan" och uppfördes i timmer som flottats på Nissan. Hantverkare bilade och sågade de långa timmerstockarna på plats intill Nissan. Huset byggdes åren 1855-1857.

FLYGLARNA

Villan försågs också med två flyglar, som båda finns kvar och numera tillhör golfklubben. Det är underbart att även idag kunna njuta av dåtidens snickeriarbete och arkitektstil. Husen ger en fantastisk inramning till västra banans 18:e hål.



LIVETS GLADA DAGAR

Äldre Nissaforsbor kan berätta om det de hört om de glansfulla dagar som rådde under Hovmarskalkens tid. De dånande stångjärnshamrarna kunde höras två kilometer bort till byn, men man märkte också de fina festerna då fyrspannvagnarna med livréklädda kuskar kom från gårdar och godsen vida omkring.

Dammen nedanför villan var upplyst av brinnande tjärtunor förankrade i dammens botten, samtidigt som uppfartsvägarna till huset smyckades vid fest. Allmogen fick stå på tillfälligt byggda läktare runt den stora salen på nedre våningen och se genom fönstren hur det fina folket roade sig. Festsalen hade gyllenläderklädda väggar och ett golv som var tillverkat i ett rosmönster bestående av små bitar ädelträ. I taket fanns konstnärliga stukatursarbeten runt kristallkronorna.

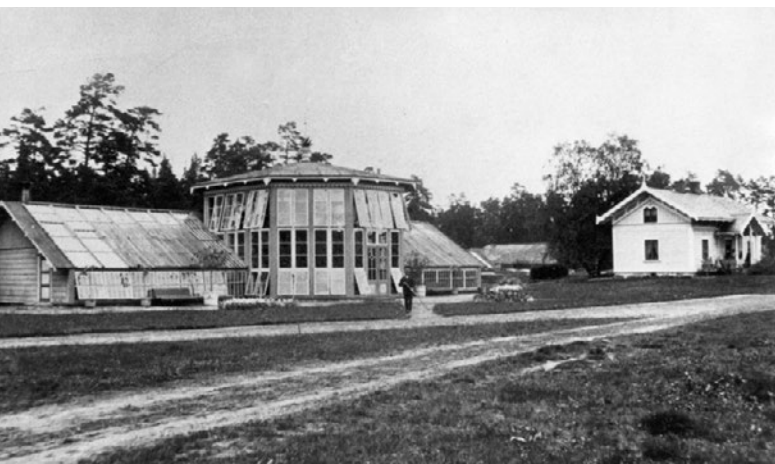
ÄGARNA

Den förste ägaren och grundaren till fideikommisset var Samuel Löfvenskiöld som blev ensam ägare omkring 1780 och dör 1803. Hans äldste son var Salomon Löfvenskiöld (d.ä.), som dör barnlös 1850. Den nye ägaren blir från 1855 Salomon Löfvenskiöld (d.y.) som var hovmarskalk och brorson till Salomon d.ä. Han dör 1892. Baronavillans glansfulla tid är över i och med att Salomon d.y. dör. Baronavillans fortsatta öde finns att läsa om i utvecklingen under 1900-talet.

FIDEIKOMMISSET ÖVERGÅR TILL ANNAN SLÄKT

Salomon Löfvenskiöld saknade barn och därmed arvingar. Vid 82 års ålder planerade han ett giftermål, men den unga bruden dog vid den andra lysningsdagen. Därmed var det svårt att rädda kvar fideikommisset i den Löfvenskiöldska familjen. En successiv nedläggning av bruket påbörjades och Salomon d.y. dog 1892. Samuel Löfvenskiölds aning som uttrycktes i sitt testamente "att den tid kunde komma då bruket icke bär sig, får läggas ned eller åtminstone drivas med så ynkelig utkomst, att man tröskar bara halmen", besannades nu.

Den närmaste fideikommissarvingen var friherre Gustav Leijonhufvud. Han dog redan 1898 och sonen baron Erik Leijonhufvud tog över. Erik flyttade till London och intresset för bruket var mycket litet, för att inte säga obefintligt. Smederna som arrenderade smedjan efter Salomons död la ner sin verksamhet 1906. Förvaltare tog över driften, samtidigt som byggnader revs efter hand.



ORANGERIER M.M.

Stora trädgårdsanläggningar med växthus, orangerier och springbrunnar anlades omkring villan. Bakom villan fanns en stor vinterträdgård med utsikt mot Nissan.

RINNANDE VATTEN

En vattenledning, som finns än idag, anlades med genom-borrade trästockar där ändarna passade in i varandra så att ledningen kunde hålla tätt. Källan finns på andra sidan Nissastigen (väg 26) och ledningens längd på den tiden var cirka 1800 meter. Numera har man lagt in en plastslang i trästockarna, som löper fram till den så kallade poststugan mittemot utfarten på Nissastigen. Tack vare att källan ligger på en betydligt högre nivå så erhöill man ett gott självtryck i kranarna i villan, orangeri, med flera hus där vatten drogs in. Liknande vattenledningar fanns redan 1580 då rinnande vatten installerades i Malmö stad.

SOCIAL VÄLFÄRD

Hovmarskalken var en omtänksam man, liksom sin farbror Salomon d.ä., som inrättade på sin tid (1836) en skola på bruket för i första hand brukets barn, men också för böndernas barn i den mån de kunde slippa arbeta hemma på gården eller i skogen. Salomon d.y. kände också ett socialt ansvar och inrättade fonder vars avkastning skulle gå till behövande på godset. Han inrättade likaså frisängar på Gislaveds sjukstuga som arrendatorernas familjer fick utnyttja.

GUSTAF LORD FÖRVALTARE FRÅN 1906

Då Erik flyttar till London arrenderar han ut fallet på 49 år till sin förvaltare, Gustaf Lord, som börjar bygga en trämassfabrik nedanför fallet, ungefär mittemot tee på 9:ans hål på västra banan, men på den östra sidan av Nissan. Samtidigt rivs smedjan, tullkvarnen på den västra sidan (numera ruinen) och växthusen där golfbanan numera gränsar mot naturreservatet Ettö och som kallades Södra Lyckan.

Trämassfabriken, eller träsliperiet som det också kallas, producerade trämassa genom att mala 50 cm långa trästockarna mellan stora stenar. Arrendet utgick 1956 och då upphörde verksamheten vid sliperiet. Byggnaden revs kort därefter och kvar idag finns endast en del av grunden och en stor järnring vid intaget för vattnet som drev maskineriet.

En stor vattenränna fanns också uppbyggt för att föra fram vattnet till en turbin. Rester av rännans fundament kan skönjas i terrängen från fallet ned till sliperiet. Turbinerna måste rensas ibland, bland annat från ål som fastnat och klippts sönder i turbinen. Älkistor fanns på den tiden i Nissan.

FIDEIKOMMISSET AVVECKLAS OCH KF TAR ÖVER

1938 köpte Kooperativa Förbundet (KF) fallrättigheterna och marken på båda sidor om fallet för att få plats med industriverksamhet och bostäder, som man uttryckte det. Albin Johansson, dåvarande chef för KF drev denna linje, men dog innan planerna hann sättas i verket.

Planerna att anlägga en kraftstation vid fallet och utnyttja kraften för industriverksamhet förverkligades således inte, trots påtryckningar från Gnosjö kommun och en uppvaktning hos regeringen. Svenska Gummifabriken AB hade tankar på att överföra kraften istället till Gislaved, men eftersom något kraftverk aldrig byggdes så dog även dessa planer. Bland annat ansåg man att det var för dyrt att bygga egna ledningar för att överföra den kraft det kunde bli fråga om. Idag kan istället golfarna njuta av den idyll som lämnades kvar efter att all verksamhet på bruket hade upphört.



BARONAVILLAN BLIR SEMESTERHEM

Villan användes som flyktingläger 1943-1945 för danska och ungerska, judiska flyktingar innan den några år senare gjordes till semesterhem för KF-anställda. Kostnaderna för att driva verksamheten blev dock för stora och när en rapport från en inspektion visade att röta uppstått i bjälklaget togs ett beslut att riva villan, vilket skedde 1963, alltså bara 5 år innan golfklubben startade. Marken såldes för en krona till golfklubben, men fallrättigheterna innehas numera av Stiftelsen Isabergstoppen med Gislaveds och Gnosjö kommuner som delägare.



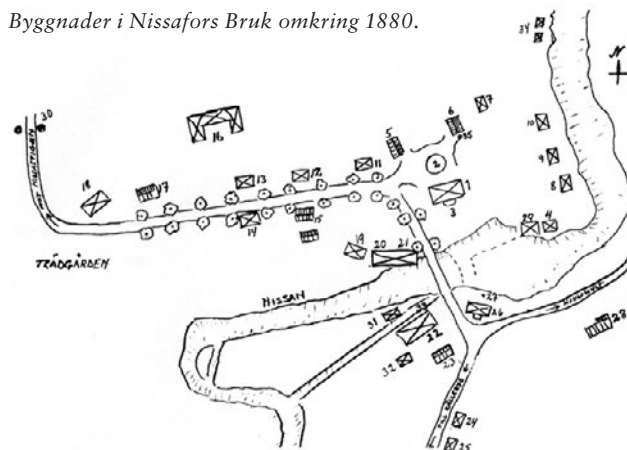
NY BRO 1970

1964 rasade den gamla träbron över Nissan och den nuvarande bronns byggnation påbörjades med invigning 1970.

GOLFBANELEDEN

Inom ramen för ett EU/Leaderprojekt har en led anlagts runt några av golfbanans första nio hål. Den utgår från klubbhuset där den första skylten finns uppsatt och fortsätter vägen bort förbi Rättaregården där orangeriet fanns förr. Skyltar med bilder finns uppsatta på alla intressanta platser och vandringen runt leden är en lagom promenad. Bland annat passerar man platsen för träsliperiet, slaggrester från smedjorna m.m.

Byggnader i Nissafors Bruk omkring 1880.



Anteckningar från ett besök på Nissafors Bruk den 16 september 1951. Silfrorna anger de olika byggnader, som enligt uppgift av Josef Johansson, Ingemarsgården, och Salomon Johansson, Skattegården, fanns här omkring 1870-1880-talen.

- 1 Corps de logi
- 2 Fontän
- 3 Vinterträdgården
- 4 Hovmarskalkens svinhus och personalens avtråde
- 5 Västra flygel - postkontor, bageri m.m.
- 6 Högra flygel - sädesmagasin
- 7 Hovmarskalkens mekaniserade avtråde
- 8 Badhus

- 9, 10, 12, 13, 14, 15, 24, 25 Bostäder
- 11 Snickareverkstad
- 16 Ladugården
- 17 Trädgårdsmästarens bostad
- 18 Växthus
- 19 Kvarn
- 20 Säg
- 21 Kvarn
- 22 Smedjan
- 23 Järnbod
- 26 Kontor
- 27 Straffpäl
- 28 Förvallarebostad
- 29 Tvätthuset
- 30 "Gröna port"
- 31 "Labbyt" - Smeddrängarnas bostad
- 32 Gnistugn
- 33 Här var sumpen

Redigerat av Bro Märtensson

Ann-Britts tillägg:

- 34 Smedbostäder
(Vid en promenad runt på golfbanan i början av 1970-talet berättade min far, Hårad Gustafsson, och hans barnsdomsvän Olof Thorsie att det låg smedbostäder strax till höger om gattet på Ettan Västra, invid slänggårdsgröden. Bl.a. lär någon av smederna Schütz samt smeden Ludvig Lekman ha bott där).
- 35 Kvarnsten med inskription "Gustafsson 1903". Alfred Gustafsson, min farfar, var mjölnare på Nissafors Bruk under åren 1901-1911. Familjen bodde i det hus som har beteckningen 24, där John Gerrard nu bor.

GISLAVED

Gislaved kännetecknas sedan gammalt av en entreprenör-sanda som resulterat i att många företag har startats här genom åren. Samhället ligger i en vägkorsning nord-syd och öst-väst, vilket ledde till att den blev en viktig handelsplats redan på 1600-talet. Marknadsplatsen låg vid vadstället över Nissan där nuvarande Åbron ligger och där ett 70-tal marknadsbodas fanns samlade. Den första industrin av någon betydelse var ett järnbruk som startades redan 1743 och som följdes 100 år senare av ett glasbruk, vars främsta produkt var fönsterglas, som fortfarande kan ses i äldre byggnader runtom i Sverige.

GUMMI

Tack vare att två unga pojkar emigrerade från det fattiga Småland i slutet på 1800-talet till USA, utvecklades Gislaved så småningom till Sveriges gummimetropol. Bröderna Carl och Wilhelm Gislow lärde sig mycket om gummi under sin tid på en gummifabrik i USA och efter att de återvänt bildades företaget Svenska Gummifabriken AB (SGAB) 1895.



Galoscher, bottiner m.m. från Svenska Gummifabriken AB

Gummigaloscher var en av huvudprodukterna och de ledde till att SGAB hade över 1700 anställda som mest. KF köpte SGAB 1927 och bröt därmed en galoschkartell som hade funnits.

Under andra världskriget blev energi en bristvara och många av ortens anställda fick arbete på torvmossorna runt Gislaved för att säkra tillgången till energi för företagen.



Det miljonte däck tillverkas 1949

Gummifabriken var i stort behov av arbetskraft och man fick leta utomlands. Finland, Grekland, och det forna Jugoslavien var bland de många länder som de nya kom ifrån. Däck var en huvudprodukt hos gummifabriken och Gislaved blev så småningom världskänt på grund av dem. Gislaveds vinterdäck vann många däcktester även utanför Sverige.

KF sålde Gislaved Däck till Continental 1992, som la ner tillverkningen i Gislaved 2002 till förmån för lägre till-



verkningskostnader i andra länder. Fabrikslokalen är idag fylld med annan verksamhet.

Gummifabriken tillverkade också tekniska gummiprodukter, till exempel tätningsslistor, slangar, drivband till snöskotrar och mycket annat. Idag är företagets huvudprodukter gummiblandningar som säljs till andra gummitillverkare, samt packningar till plattvärmeväxlare.



LÄDER

Sedan medeltiden har Gislaved varit känt för sin tillverkning och bearbetning av läder. Gislaved ingick i de trakter som förr kallades Skinnbygden och som sträckte sig från Svenljunga till Bolmen. Garverier har funnits på många platser i Gislaveds kommun, varav det mest kända fanns i Remfabriken där Gislaveds Industrimuseum idag finns. Garverierna ledde också till att läderindustrin utvecklades och till att väskor, portföljer, skor, plånböcker och börsar tillverkades. Smålandsbörsen blev ett signum för bygden. Det mesta av tillverkningen är idag borta, men produkterna kan beskådas i industrimuseet.

BÖLARYDS STOLFABRIK

I slutet av 1890-talet startade bröderna Axel Björkman, Ernst Johansson och Fritiof Johansson (söner till gästgivaren i Böларыd) en fabrik för tillverkning av pinnstolar och enklare möbler. Fabriken byggdes vid östra sidan av vattenfallet och var i 2 våningar. Arbetarna utgjorde ett 10-tal man och de flesta var från Värnamo, även verkställare Viktor Karlsson var därifrån. Fabriken brann ned till grunden natten till den 8 mars 1904. Fabriken hade dessförinnan sålts till Edvard Stenströms Trävaruexport, Halmstad, som sägs haft planer på att utöka driften väsentligt. Fabriken lagret av torrt björkvirke samt 200-300 dussin färdiga stolar blev lågernas rov. Där fabriken låg byggdes liefabrikens övre smedja för direkt turbindrift, år 1908.

*E l d s v å d a. Natten till i går utbröt eld i den invid Nissan ungefär en kilometer från Skeppshults järnvägstation belägna Böларыds stolffabrik, som nedbrann i grunden. Hela det värdefulla lagret af torrt virke samt 2 å 300 dussin färdiga stolar blefvo lågornas rov. Den på andra sidan ån varande kvarnen antändes flera gånger, men förblef dock oskadad. Vid utforslandet af den tunga faconsvarfen lära särskildt de vid liefabrken anställda smederna ådagalagt mycken rådhghet och energi. Fabriksbyggnaden var ett tvåvånings trähus. Huru elden uppkommit är ännu obekant. (9 mars 1904).
Ur Värnamo Nyheter
"för 50 år sedan"*

SKEPPSHULT BRUK

Vid Böларыd, fallet på platsen där Skeppshults Bruk grundas, fanns sedan tidigare både kvarn och såg. Skeppshult Bruk hade dock sitt ursprung i en liefabrik som ursprungligen grundades av bröderna Malcolm och Wictor Pettersson i Gislaved år 1896. Efter en brand några år senare flyttades verksamheten till fallet vid Skeppshult där man kunde utnyttja kraften i fallet.

Lietillverkningen fortsatte nu i två smedjor. Det krävdes skickligt yrkesfolk för liesmidet och smedmästarna som först anställdes var bröderna Tiger från det under nedläggning varande Långö Bruk i Rots kommun, Älvdalen, en avsides liggande plats i nordvästra Dalarna.

De först anställda vid fabriken i Skeppshult år 1901 var 8 st. som samtliga var från Dalarna. Av dessa var 2 smidesmästare - två jättestora bröder, som hette Johan och Fredrik Lindberg - dessa tillkallades ibland av gästgivaren i Böларыd för att bringa ordning då slagsmål och bråk uppstår vid brännvinsupandet i krogstugan. Övriga 6 var smedhandlangare, tillsmidare och härdare. Därtill

anställdes från orten 2 slipare och någon för målning och packning av liarna.

Personal vid Liefabriken 1902 / 1903



Fr. v. Viktor Pettersson (förvaltare), Lars Källström (smeddräng), Granlund (byggmästare), Helmer Johansson (hårdare), Abraham Tjernberg (riktare), Johan Lindberg (mästare), Fredrik Lindberg (mästare). Sittandes fr. v. Johan Tjernberg (tillsmidare), Karl Lindblad (smeddräng).

Ägandeförhållandet i fabriken var följande:

Malkolm Pettersson	Gislaved	1/4
G.W. Rydin	- " -	1/4
Karl Gislow	- " -	1/4
Viktor Pettersson,	Skeppshult	1/4

Bolagsfomen var den enkla solidariska. Icke aktiebolag. Tillverkningen i Skeppshult gick till en början bra men 1916 tvingades en smedja att lägga ned och gjordes om till trådtrageri. 1926 tvingades dock lietillverkningen upphöra även i den andra smedjan.

Bruket hade dock även annan verksamhet, dels uppförde man en kraftstation och en spikfabrik vid fallet i Böларыd. Man hade även sågverk och hyvleri. Bruket köpte även Ågårdsfors kraftstation i Smålandsstenar. Från mitten av 1930-talet och framåt genomfördes stora förändringar och ut- och ombyggnationer av brukets anläggningar längs Nissan. Medan sågverk och hyvleri upphörde på 1970- och 1980-talen satsade Skeppshult Bruk på spiktillverkning och trådtrageri och man hade även varmförzinkning. Denna verksamhet upphörde först på 1990-talet. Kraftstationerna i Böларыd och Ågårdsfors såldes 1989.





SKEPPSHULTS GJUTERI AB

Gjutmästare Karl Enok Andersson föddes 1872 i Flinteryd, Södra Hestra och där växte han upp. Men han ville se mer än bara hembygden och reste med sin trolovade och tre andra ungdomar från Södra Hestra till Amerika 1895. I Göteborg fanns då två konkurrerande rederier och därför gick det att pruta på biljettpriset. När unge Andersson prutat färdigt fick de fem smålänningarna sina biljetter för 67 kronor var.



Till en början fick man i Amerika ta vad arbete som fanns och för Karls del blev det att hjälpa till med arbetet vid en VA-ledning. Men så ville han ha ett yrke och sökte därför anställning vid ett gjuteri. Där stannade han sedan i sex år och utbildade sig till en skicklig yrkesman. Han gifte sig också med den flicka som följt med honom hemifrån. Livet blev dock inte bara framgång och lycka. Karl drabbades av "klimatfebern" och för att slippa att årligen få igen denna sjukdom råddes han av läkare att fara hem ett halvår. Karl tog därför nästa båt hem.

En gång cyklade han med en bror till Halmstad. Där fick svenskamerikanen ett infall att besöka ett gjuteri för att se hur långt man kommit i Sverige. Först ville man inte visa gjuteriet, men då han sa att han hade arbetat i 6 år på ett gjuteri i USA blev man intresserad och visade och frågade. Gjuteriet hade nämligen ett par amerikanska gjutmaskiner som man inte var så nöjda med, men det berodde på att de



Skeppshultspannan - Skeppshults Gjuteris mest kända produkt.

inte kunde knepen. Så blev det bestämt att K. E. Andersson skulle hjälpa gjuteriet i Halmstad att få igång och utnyttja maskiner på rätt sätt som han hade arbetat med i USA i 6 år.

Det blev ingen återresa till gjuteriet i förstaden till New York. Karl E. Andersson blev Halmstadgjuteriet trogen i tre och ett halvt år och for sedan hem till sin bygd igen. Han startade gjuteriet i Skeppshult 1906 och hade då några få arbetare. Som chef för gjuteriet verkade gjutmästare Andersson till år 1946, då sonen övertog ledningen. Under åren har gjuteriet i Skeppshult flyttats från sin ursprungliga plats i Böларыd vid Nissan till den nuvarande tomten vid väg 105.

Idag är Skeppshults Gjuteri det enda kvarvarande gjuteriet i Norden som gjuter hushållsgods i gjutjärn. En stor del av produktionen går på export.



SKEPPSHULT



Foto: Patrik Johäll

SKEPPSHULTCYKELN AB

Tillsammans, men ändå egna...

Vi gör alla våra cyklar på fabriken här i Skeppshult. Och det har vi gjort sedan starten 1911. Inte bara vissa modeller (för att det ska låta bra), utan alla.

Under våra första hundra år har vi lärt oss mycket. Milt sagt mycket. Vad som är bra, men också vad som är mindre bra. Det är ju så man utvecklas.

Vi lever med hantverket. Och kommer alltid att göra.

Men vi bejakar samtidigt ny teknik (vem vill cykla på en cykel som hör hemma i början av seklet?).

Vi är stolta över vår historia. Samtidigt är vi så nyfikna på framtiden att vi knappt kan bärga oss. När vi firade våra första hundra år med ett eget kaffekalas så slog det oss hur lika vi är. Och olika.

Var och en med sin personlighet och sina färdigheter.

Var och en med sin passion, så stark att den kan välta berg. Tillsammans är vi Skeppshultcykeln (vi vet, det låter nästan för bra och klyschigt, men så är det).

Tillsammans delar vi drömmen om att göra den bästa cykeln. Det har vi gjort i över hundra år.

Vi säger som vi gör varje år; i år har vi det bästa modellprogrammet någonsin. Det kommer vi säga nästa år också. Och nästa...

Och det stämmer, för vi utvecklas hela tiden.

Tillsammans, men ändå med våra egenheter i behåll.

Det är väl det som kallas personlighet, eller hur?

Välkommen till Skeppshult.



Skeppshult Natur, originalet som många inspirerats av. Vi gjorde den första versionen redan på 20-talet. Vår natur.



Skeppshult Nova bas, har blivit Bäst i Test i Råd & Rön. Nova finns i flera versioner och är en av de mest populära cyklarna.

LANDERYD

Landeryd var en stor knutpunkt på Halmstad-Nässjö järnväg och Västra Centralbanan. Förutom station fanns stort lokstall, vändskiva, torvlada, vattentorn och ett flertalet hyreshus som byggdes för personalen. Trafikplatsen togs i bruk 1 september 1877 och var endast en hållplats fram till 1881, då ett provisoriskt stationshus uppfördes. Poststationen Nyby vid Långaryds kyrka flyttades den 15 september 1877 till järnvägsstationen. Genom VCJ:s anslutning fick poststationen högre status och blev postkontor. Landeryds storhetstid inom Postverket varade till den 1 augusti 1936 då den åter blev klassad som poststation.



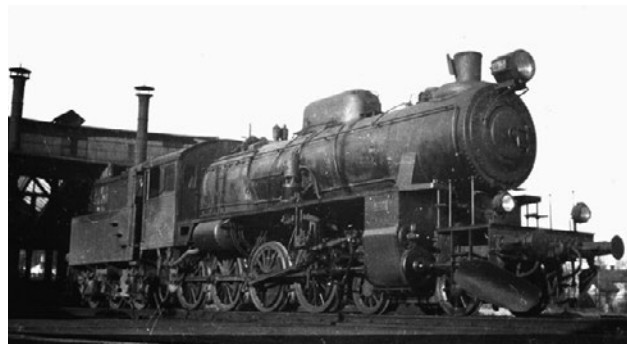
Ångloket B 1312 byggt i Motala 1916, finns numera i Landeryds järnvägsMuseums omsorg.

Landeryd var ett samhälle med cirka 550 invånare 1924 och vars huvudnäring var järnvägen. Några industrier av betydelse fanns inte. Endast en textilfabrik som brann ned 1945 och ett trädrageri, Landeryds Stängselfabrik.

1924 fanns förutom stationsföreståndaren, en stations-skrivare, tre kontorsbiträden, en stationskarlsförman, åtta stationskarlar, fjorton konduktörer och åtta bromsare. 1945 var 65 järnvägstjänstemän stationerade här. Många med familjer, för vilka HNJ hade nio röda bostadshus i södra delen av samhället med en trädgårdstappa till. Det bodde fyra familjer i varje hus, i regel med en lägenhet om två rum och kök vardera. De ogifta hade rum i samhället.

Mitt i Landeryds centrum låg Landeryds Hotell som öppnades 1905. 1945 började tjänsten på stationen klockan 4.15 på morgonen och pågick i skift till klockan 22.30.

Då järnvägens revisorer år 1884 företog en resa på järnvägs-linjen upptäcktes att Landeryds station var i behov av nya utrymmen för personal, passagerare och gods. Den gamla



1938 - HNJ G12 43 i Landeryd, sedemera SJ E9 1758.

stationen var i mycket dåligt skick, trots att den var bland de mest inkomstbringande. Ett nytt stationshus uppfördes alltså 1886 som byggdes till i och med att Västra Centralbanan, VCJ, anslöts till stationen den 21 december 1906 och byggdes till ytterligare 1936.

Landeryd hade lokstall för först fyra maskiner, senare sex och 1945 var tio lok stationerade här. Det fanns även möjlighet för mindre reparationer, vatten och koltagning samt en stor torvlada. Strax norr om stationen står invid spåret den s k Pella-stenen till minne av en banvakt som blev påkörd där.

Sedan 2004 finns den ideella föreningen Landeryds Järnvägs-museum. Föreningen har tagit det som sin uppgift att förvalta järnvägs miljön i Landeryd och bevara och utveckla den för framtiden. Som ett led i detta anordnar föreningen utfärder med museitåg vid ett antal tillfällen per år.

Tågdagarna i Landeryd är ett årligt återkommande evenemang i Landeryd. Detta äger rum första helgen i september. Då kan man åka veteranåtgång, se på utställningar m.m.



HYLTEBRUK



Hyltebruk är ett ungt samhälle som uppstått med pappersbruket. Samhället är beläget i västra Småland på gränsen till Halland, ca fem mil från Halmstad och västkusten. Namnet Hylte är dock mycket gammalt. Det har kunnat spåras till början av 1300-talet och kommer troligen från en gård i Färgaryd socken.

Pappersbruket har haft en avgörande betydelse för samhällets utveckling. Skolor, vägar, bostäder till arbetare och tjänstemän, butiker och mindre industrier har alla sitt ursprung i bruket.



PAPPERSBRUKETS TILKOMST

Disponent Anders Olsson slutade på Rydö Bruk AB i april 1907 för att starta ett nytt pappersbruk. Han hade observerat några fall och omkringliggande mark uppströms Nissan som han ansåg perfekta för ett pappersbruk. Han flyttade från Rydö till Nittebo i Färgaryds socken för att på nära håll kunna bearbeta markägarna till de fall och den mark som var nödvändigt för pappersbrukets uppförande.

Redan under sommaren samma år var han så övertygad om att projektet skulle lyckas att han inbjöd till aktieteckning i bolaget som han kallade Hylte Bruks Aktiebolag. Aktiekapitalet uppgick till 800.000 kronor. I bolagsordningen som fastställdes vid aktieteckningen står att läsa:

“Bolagets verksamhet skall hafva till föremål att tillverka sulfitmassa och papper äfvensom att idka handelsrörelse.”

Byggandet av fabriken tog sin början under våren 1908. Ett stort problem var materialtransporterna som fick ske med hästar och oxar eftersom närmaste järnvägsstation låg i Rydö, en mil bort. Järnvägen mellan Rydö och bruket i Hylte var inte färdig förrän 1909. Dessutom påverkade en nedgång inom pappers- och cellulosaområden under hösten 1908 att man inte forcerade bygget. Man ville avvakta och se hur långvarig krisen blev samtidigt som kreditfrågan försvårades av det utdragna arbetet.

Marken visade sig också vara försumpad och för att ta sig fram till fabriksområdet fick man lägga ut plank och bygga spångar. Vissa partier var så blöta att hästar som gick ned sig fick bärgas därifrån med stora svårigheter. Ovanpå detta fanns problem med opålitlig arbetskraft och nyttjandet av sprit förde med sig många och våldsamma slagsmål.

PRODUKTIONEN RULLAR IGÅNG

Trots alla bekymmer startade sulfitfabriken den 1 april 1910 och i mitten av juni samma år rullade tre pappersmaskiner igång. Redan i inledningsskedet etablerar Hylte Bruk ett samarbete med sulfitfabriken i Rydö. Bland annat skedde anskaffningen av massaved till de båda bruken gemensamt.

Uppströms Nissan fraktade man veden med lastbil fram till ån. Där tippades lasten av och veden flottades fram till bruket där man med hjälp av ett timmerspel drog det ur vattnet. Arbetet vid timmerspelet var farligt, speciellt vintertid då stockarna blev isiga. Ändå kom man undan med ett dödsfall fram till 1960 då flottningen upphörde.

1944 tog Yngeredsfors Kraft AB över både Hylte och Rydö bruk. 1947 köpte Aktiebolaget Papyrus i Mölndal upp Yngeredsfors Kraft AB och blev därmed ägare till både Rydö och Hylte Bruk.

PRODUKTIONEN ÖKAR

Under 1930-talet hade Hylte Bruk köpt en del skog och i samband med förvärvet av Oskarströms sulfitfabrik 1946, utökades skogsinnehavet ytterligare och uppgick då till ca 15.000 hektar. 1951 inköptes ytterligare drygt 5.000 hektar av dåvarande verkställande direktören K. V. Karlander. Oskarströms sulfitfabrik renoverades och moderniserades. På tio år hade produktionen vid Oskarströmsfabriken ökat



med 300%, till ca 25.000 ton per år med en ökning av personalstyrkan på endast 40 personer, från 130 till 170 anställda. 1957 uppgår Hylte Bruk ABs produktion till ca 30.000 ton oblekt sulfitmassa varav en tredjedel säljes medan resterande bearbetas till papper. Förbrukningen av massaved till denna volym är ca 200.000 m³t gran. Transporten av all denna ved sker med järnväg, lastbil samt på Nissan.

En stor kostnad var energin. Det satsades det stora pengar för att öka användandet av egna bränslen. Bränslen som bark, slam, biobränslen och sulfittlut.

Under både 1970- och 1980-talet sker stora utbyggnader. 1970 påbörjas utbyggnaden till tidningspappersbruk. Det är nu brukets nuvarande form grundläggs. Den första tidningspappersmaskinen startas 1972. Tidigare har man tillverkat glättat toalettpapper, smörpapper, silkespapper, oblekt omslagspapper och skrivpapper.

I början av 1980-talet börjar pappersmassa att bli en bristvara inom företaget, samtidigt som kravet på returpappersbaserat papper ökar. 1984 startar man därför en termomekanisk massafabrik för tillverkning av pappersmassa baserad på återanvända tidningar. 1989 startas returpappersfabrik nr 2. Samtidigt startades även den 4:e tidningspappersmaskinen. Sedan några år tillbaka är tyska bolaget Feldmühle delägare och när sedan Stora-koncernen köper Feldmühle 1992, ändrades namnet till Stora Feldmühle Hylte AB.

PAPPERSBRUKET IDAG

Stora Enso Hylte AB är idag ett av världens största tidningspappersbruk med en kapacitet på c:a 850.000 ton tidningspapper per år. Pappersbruket sysselsätter idag c:a 800 personer. På bruket finns idag 4 st pappersmaskiner som var och en kan tillverka tidningspapper upp till 1.500 meter per minut på en bredd av 8,4 meter.



RYDÖBRUK



- FORMAT AV VATTEN OCH MÄNNISKOR

Rydöbruks industrihistoria handlar om järn, skog, vatten. David Haberman, på Ettarps säteri, ansökte 1741 om att få anlägga en järnmanufaktur med tråddrageri på hemmanet Ryd vid Knystaforsen. Bruket stod klart 1742 och tre smeder och en tråddragare anställdes. Haberman sålde bruket redan 1748 till handelsmannen Jonas Sommar. Bergsmyndigheterna besiktigade bruket 1750. Då bestod det av tråddrageri, två kniphamar, olika verkstäder och mjölkvarn. Tillverkningen bestod bland annat av spik, järntråd, beslag och verktyg.

Järnet för smidet köptes under större delen av epoken från Nissafors bruk. Sommar drev Rydö bruk framgångsrikt ända till sin död 1778. Efter Sommars tid var ägarbytena många och konjunkturen växlande. 1827 köpte H. L. Hammarberg anläggningarna. Det dröjde inte länge förrän Hammarberg förvandlade Rydö till ett större industricentrum. Redan samma år byggde han ett garveri och året efter stod Veka handpappersbruk färdigt. Detta var beläget på motsatt sida av Nissan och gjorde pappret av linnelump.



Dokument på handpapper av linnelump från Rydöbruk kan ännu hittas bland arkiverade domstols- och myndighetshandlingar. Papperet känns igen på vattenstämpeln med bikupan samt texten RYDÖ.

KUNGSKÄLLAN

För tillverkningen av handpappret krävdes renare vatten än vad Nissan kunde erbjuda. En källa kallad Kungskällan, där resande kungar och drottningar sägs ha släckt sin törst, fanns i närheten av pappersbruken och den togs i bruk. Källan låg dock på andra sidan Nissan. Vattnet ledades från Kungskällan över ån genom uppborrade timmerstockar. Hur viktig källan var för pappersbruken framkommer i en köpehandling då Rydö järnbruk såldes: ”Den nu till Pap-

persbruken uppledda källan får under inga villkor försämrats”. Järnbruket, som under några efter 1838 också tillverkade stångjärn, gled så småningom in i en tynande tillvaro och lades ner 1869. Handpappersbruken gick samma öde till mötes 1882.



STORINDUSTRIN

Istället för järnet kom träets tid. Återigen var avsikten papperstillverkning, men nu med träfibrer som råvara. Ett sliperi för tillverkning av mekanisk pappersmassa anlades 1887. Bruket såldes 1897 till Erik Samuel Staffansson från Mackmyra, som inbjöd investerare och bildade Rydö Bruks och Fabriks AB. I samband med detta blev Anders Olsson disponent och en stor och modern sulfitfabrik och ett finpappersbruk byggdes i tidstypisk tegelarkitektur. Bruksorten Rydöbruk växte också fram. Två stora kaserner med vardera 11 lägenheter uppfördes bland annat.

Flera byggnader, dock ej kasernerna, står ännu kvar och speglar denna dynamiska tid. Fabriken gav arbete åt nära 200 personer. Rydöbruks samhälle växte fram i rasande fart, gynnat av läget vid Nissastigen och med bibana till Torup och Halmstad-Nässjö järnväg.



Fabriken 1900

1910 startade Hylte Bruks AB sin verksamhet. Redan från början samarbetade bruken. Vid en extra bolagsstämma 1918 uppenbarades att Hylte Bruks AB tagit över ägandet av bruket i Rydö. Där hade papperstillverkningen redan upphört 1914, på grund av att exporthamnarna stod stilla under första världskriget.

I december 1944 lades även massatillverkningen ner och de användbara maskiner som fanns i fabriken flyttades till Hylte. Brukets lokaler kom istället att rymma flera småindustrier. En fortsättning i stor skala kom först 1957, då en av Sveriges första spånskivefabriker - RY AB - byggdes i Rydöbruk. Den industrin lades ner 1978.

NISSASTRÖMS BRUK & KRAFT AB

I december 1888 fick fallen i Grumshult besök av friherre W.C. Stjernstedt från Lökene i Värmland, som efter en äventyrlig strapats tillsammans med en medhjälpare, tog sig över Nissan och upp för höjderna på motsatta sidan. Detta besök skulle visa sig få stor betydelse för området. Snart började rykten gå på bygden att fallen samt mark om c:a 50 tunnland (c:a 250.000 m²) sålts till friherre Stjernstedt. Detta visade sig vara sant då det den 18 januari 1889 utfärdades en inbjudan om teckning av aktier i Nissaströms Aktiebolag. Friherre Stjernstedt förband sig att sälja sin del av vattenfallet och marken för 3 000 kr mot att han skulle vara bolagets "affairsdisponent" under 5 år. Aktiekapitalet var då 83 000 kr.

PRODUKTIONEN.

Från början tillverkas vit trämassa, men 1894 inköptes tre baskokare för att kunna tillverka brun (kokt) trämassa som man fick bättre betalt för. 1901 startar tillverkning av oglansad papp, huvudsakligen till skoindustrin. Kort därefter köps maskiner in från Tyskland, för glättning av papp. Samma år köps ett nytt slipverk från Karlstads Mek. Verkstads AB med en turbin om 325 hk till de tidigare 2 om 240 hk vardera.

PRODUKTIONEN ÖKAR ÅR FRÅN ÅR.

1909 uppgår produktionen till;
1 382 ton brun papp
1 450 ton våt vit massa
283 ton torr brun massa

Vid denna tiden byggs det också en magasinsbyggnad vid järnvägshållplatsen Spenshult tillsammans med växlar och spår från bruket och till magasinet. 1917 köper Edwin Berger majoriteten av aktierna i bola-

get och blir ordförande i styrelsen. Samtliga aktier köps av direktör Berger 1926. Moderniseringar och utbyggnader tog verklig fart samma år. Ytterligare en kokare och ett antal nya maskiner för papptillverkning införskaffas. 1928 görs en ny moderniseringsplan, där 2 nya turbinagregat av senaste konstruktion om 500 hk vardera skulle införskaffas och ersätta de 2 tidigare om 240 hk. Efter att detta skett hade man alltså mer än fördubblat effekten med samma vattenmängd. 1930, efter ytterligare investeringar och tillbyggnader omfattande c:a 2000 kvm, har kapaciteten nu ökat till 7 500 ton torr vikt varav c:a 4 - 5 000 ton går till papperstillverkning och resten trämassa.



Nissaström Bruk 1930



Nils Ringman

KRAFTVERKET

Nästa stora händelse för bruket var bygget av kraftverket 1947. Namnet ändrades då till Nissaströms Bruks och Kraft AB. Vattnet uppdäms av dammen 10 meter över den gamla vattennivån så man blir tvungen att flytta och höja både järnvägen och Nissastigen på en sträcka av 1 100 meter. Bara det var ett mycket omfattande arbete. Produktionen av pappersmassa upphörde 1967, men återupptogs 1969 då ett norskt företag arrenderade maskinerna. Detta norska företag fortsatte med produktionen fram till den 29 december 1978. Personalstyrkan de sista åren var bara 5-7 man, vilket kan jämföras med 1930-talet då bruket hade drygt ett hundratal anställda.

SLUTET 1984

Den 29 december 1978 körs alltså den sista brunmassan vid Nissaströms Bruk. Bruket står sedan tomt och förfaller. 1984 rivs bruket efter många turer. Sökandet efter de riktiga ägarna som ska stå för rivningskostnaderna är ingen enkel sak då företaget vid flera tillfälle bytt ägare sedan Kaj Kjellqvist sålde bolaget 1978 och flyttade till England.

Idag finns endast den gamla smedjan kvar av bruksmiljön och används som garage. I naturreservatet finns vissa spår av industrin att skönja.



NISSASTRÖMS KONFERENS & KURSGÅRD

Nissaströms Konferens & Kursgård skulle kunna sägas ha sin grund redan i sent 1880-tal. Förmodligen hade inte gården sett ut som den gör i dag, om den ens funnits, om det inte vore för uppkomsten av Nissaströms Bruk.

1911 byggdes Nissaströms skola av kommunen. Skolan bestod av en stor byggnad där den ena halvan var en stor skolsal och den andra halvan som var lärarbostad. 1934 byggdes ett separat hus bredvid skolan som blev ny lärarbostad. På förmiddagen hade storskolan (elever 9-13 år) lektioner och på eftermiddagen fick barnen i småskolan undervisning.

Till brukets 50-årsjubileum 1939 valde direktör Edwin Berger och hans hustru Anna att bekosta byggnationen av en kyrka. Söndagen den 6 oktober 1940 invigdes Nissaströmskyrka och det är där historien om kursgården tar fart.

1952 skänkte Edwin och Anna Berger en stuga i Vilshärad till Halmstads kyrkliga ungdomskrets som skulle användas till "beredande och undervisning". 1955

på självaste valborgsmässoafton stod stugan i lågor. Det fann sig då naturlig att flytta ungdomskretsen till Nissaström eftersom de sedan 1944 haft sina läger i Nissaströms kyrka. Ungdomarna bodde under lägren ovanpå i det då kallade församlingshemmet, den byggnad som sitter ihop med kyrkan som i dag kallas "kyrklängan". 1966 annonserades Nissaströms skola och lärarebostad ut till försäljning. Ungdomskretsen var första spekulant och i samband med detta erbjöds stiftet & kontraktet vara med och starta en Stiftgård i Nissaström, vilket de inte nappade på då och ungdomskretsen beslöt sig för att själva köpa byggnaderna. Dessa var dock i stort behov av renovering, vilket påbörjades 1967 och den 9 februari 1968 stod gården färdig och invigdes.

1971 beslutade dåvarande styrelsen att bygga ut gården då kapaciteten inte räckte till den omfattande verksamheten. I början av 1972 sattes arbetet i gång och 28 november samma år kunde nybygget invigas. Idag ägs och drivs Nissaströms Konferens & Kursgård av Halmstads kyrkliga samfällighet.

OSKARSTRÖM

OSCAR BJÖRKMAN - BOKHÅLLAREN SOM SKAPADE OSKARSTRÖM

Bruksbokhållaren Oscar Björkman, född 1818 i Ulricehamn, där fadern var borgmästare, kom hit någon gång under 1844 och blev intresserad av strömfallet, som han köpte av Maredsbönder tillsammans med tillräcklig "utmål", d.v.s. mark utmed stranden, för sammanlagt 500 riksdaler. Han fick lagfart på "lägenheten" (fastigheten) påföljande år och kallade den för Oscarsström. Fastigheten var ca 4 tunnland stor. Oscar Björkman hade för avsikt att vid strömfallet driva en såg och en kvarn. Häradsrätten gav honom tillstånd för detta i september 1844. Oscar började genast bygga sågen. Genom att lägga en mur med lösa stenar fick han in tillräckligt med vatten i rännan mellan fastlandet och stenen. Ovanför Vita bron i rännan var insläppet och man kan i berget på ömse sidor om rännan än idag se järnbultar för förankring av insläppsluckan. Timret flottades i Nissan och samlades upp i Höljen, som för att bromsa strömflödet hade försetts med en stenmur med lösa stenar söder om Höljen, där Nissan återfått sin normala bredd. Timret drogs upp i slänten nedanför sågen. Det sågade virket drogs med foror till hamnen i Halmstad, där Oscar Björkman uppförde upplagsplats och en byggnad.



1848 sålde Oscar Björkman sin anläggning till herrar Lundgren och Ljunggren från Halmstad. I samband med detta köp inköptes också en av de fyra gårdarna i Mared (1/4 mantal), så att fastigheten Oskarström kom att omfatta mark ända upp till Nya Nissastigen. Lundgren och Ljunggren rev Oscar Björkmans såg, som bara varit i bruk i 3-4 år. I stället byggde man en tullkvarn på samma plats med det tillstånd Björkman hade skaffat. Tullkvarnen togs i bruk 1850. Den hade två par stenar. 1855 utökades den med ytterligare ett par stenar för siktmalning. Lundgren och Ljunggren byggde en större såg och en skibordsdamm vid det nuvarande övre fallet.

ESPEREDS TULLKVARN

På östra sidan av Nissan fanns fram till mitten av 1800-talet, Espereds tullkvarn. Kvarnen ägdes av gården Espered. Bönderna, som fick sin säd mald betalade för malningen genom att mjölnaren fick behålla en liten del av den maldsäden (tull). Härav kommer uttrycket "att tulla" av något. Vattnet togs in från Nissan via en kanal. Såväl platsen för kvarnen som kanalen finns spår av i dag.



1886-1908 tjänstgjorde som stins friherre Gustav Adolf von Schwerin. Han titulerades baron. Här ses han (med flaggan) med sitt manskap.

JÄRNVÄGEN

Halmstad-Nässjö Järnväg började byggas 1872 och linjen öppnades till Värnamo 1877. Redan under byggnadstiden uppfördes en kombinerad banvaktsstuga och station, som fick namnet Oskarström. Från 1877 fanns stins i Oskarström. 1882 var linjen öppnad till Nässjö.

Den nuvarande järnvägsstationen uppfördes på 1880-talet. I samband med Jutefabrikens byggnation 1888-1889 byggdes stickspår ner till fabriken och 1907 var spår också byggt ner till Sulfitfabriken. Med den omgivande bebyggelsen uppstod ett stationssamhälle, som dock var delat på de två sockerna Slättåkra och Enslöv.

JUTEFABRIKEN

Wallbergs Fabriks AB, som drev hattfabriken, flyttade 1888 tillverknigen till Halmstad och vattenfallet låg nu outnyttjat. Vid denna tid infördes bl. a. tull på jutegarn och juteväv, varför en inhemsk jutefabrikation blev lönande. 1889 bildades Skandinaviska Jute-Spinneri- och Väfveri AB, med säte i Oskarström. Bolaget köpte Oskarström med vattenfall och anläggningar av Wallbergs Fabriks AB. Av aktiekapitalet på 1 200 000 kr tecknades 1 100 000 kr av Norddeutsche Jutespinnerei und Weberei AG och andra tyska intressenter. Resterande 100 000 kr tecknades av Isak och Wilhelm Wallberg och några andra halmstadbor. Man satte genast igång att bygga. Kraftverkskanal, kraftverk och fabriksanläggningen uppfördes på 9 mån. De första maskinerna kunde sättas igång 1 april 1890. Tillverknigen av juteväv och jutesäckar kom igång. Teknisk direktör blev August Gesterling, som liksom många andra tjänstemän och arbetsledare kom från Tyskland.



Flygbild tagen från sydväst med Nissan och Höljen i bakgrunden, 1930-talet.

1896 startade man linnetillverkning. Oskarströms Linnefabrik blev en del av företaget med eget varumärke. Under första världskriget och några år därefter hade man lokal linberedning, dels vid Höljen, dels vid Sennans linberedningsanstalt. Oskarströmslinne blev en välkänd produkt. Linnetillverkningen såldes 1964.

1916 fick man svårigheter att importera jute från Indien. Då använde man sig under några år av kraftpapper som råvara och började spinna pappersgarn och framställa pappersvävnader. Under åren 1919-1921 låg juteproduktionen i huvudsak nere på grund hård tysk konkurrens. Man sysselsatte arbetarna med bl a skogsplantering och skogsröjning i de egna skogarna. Även under andra världskriget kunde man inte importera jute, varför man fick övergå till att spinna och väva papper. Under 1950-talet minskade säckväven i betydelse och andra produkter tog vid, t.ex. jutefilt och juteväv för linoleummattor. Mot slutet av 1950 kom jutetapeterna, som sedan blev en stor framgång.

1979 beslöt man starta glasfibertillverkning i Oskarström. Under 1980-talet kom denna tillverkning att ersätta juteproduktionen. 1981 bildades Tasso AB, som svarade för själva produktionen, medan moderbolaget, vars namn förkortats till Skandinaviska Jute AB, skulle bedriva kraftverksrörelse, skogsfastighets- och aktieförvaltning samt koncernledning. 1998 köpte det amerikanska bolaget Johns Manville, Tasso AB och har fortsatt med tillverkning av glasfiberväv. Man köpte också Skandinaviska Jute AB, som nu blev ett dotterbolag i koncernen. I december 2011 upphörde produktionen.



Skolan på 1890-talet

MARESSKOLAN / STATIONSSKOLAN

1891 stod den första delen av Maredsskolan klar. Jutebolaget skänkte tomtmark och ordnade ritningar samt bidrog även ekonomiskt till detta skolbygge. Fabriken och olika bostäder som jutebolaget byggde använde sig av ritningar från byggnader i Schiffbek, där den tyska fabriken låg (nuvarande Billstedt utanför Hamburg). I Schiffbek fanns ett barnhem som helt liknar Maredsskolan eller Stationsskolan som den också kallades. Denna första skolbyggnad bestod av två lärosalar och två lärarbostäder. Barnantalet steg emellertid. Skolan utökades genom en tillbyggnad vid norra gaveln, varvid två skolsalar tillkom.

Efter några år var även detta otillräckligt. 1923 stod en fristående skolbyggnad färdig. Den innehöll två skolsalar, gymnastiksal, skolkök och sal för träslöjd.

Fram till 1917 användes också skolan som kyrksal, därav

klockstapeln. Tillkomsten av nya lärosalar berodde inte enbart på ökat elevantal utan även på förbättrade skolformer. Utvecklingen gick från varannandagsskola över skola av B-form, dvs två eller flera klasser undervisas samtidigt varje dag, dubblicering, då två lärare använder samma sal under olika tider av dagen, och slutligen till A-form, då varje lärare har en klass och eget klassrum. Maredsskolan användes som skola fram till 1977, därefter har byggnaden använts som fritidsgård. Under de senaste åren har skolan stått oanvänd på grund av skador.

OSKARSTRÖMS SULFITFABRIK

I folkmun kallas detta industriområde ännu för "sulfiten", trots att sulfitfabriken lades ner 1966. Strömfallet som fanns här före byggnationen hette Långadragfors.

Oskarströms Sulfitaktiebolag bildades 1905 och produk-



Fabriken och kraftverket

tionen av pappersmassa kom igång i mars 1907. Vid denna tidpunkt var också förutom själva fabriken även kraftverket och de närmaste bostäderna på andra sidan Nissan färdigställda. 1915 ombildades företaget och bytte namn till Oskarströms Sulphite Mills AB med engelska intressenter inblandade. 1946 inköpte Hylte Bruks AB bolaget som fortsatte att bygga ut kapaciteten, som 1958 var uppe i 30 000 ton lättblekande sulfitmassa per år. Ca 90% gick på export. Sulfitfabriken hade eget ellok, som drog järnvägsvagnar till och från järnvägsstationen och skötte också transporter åt Jutefabriken. Längs Sveagatan syns rester av banvallen. I början av 1966 lades produktionen ner och redan efter ett halvår var Ry AB igång med spånskivetillverkning. 40% av produktionen gick på export. Spånskivetillverkningen varade till 1984.

1987 flyttade Sprinter Pack AB in i lokalerna. Sprinter Pack tillverkade förpackningsmaskiner. Redan efter ett par år var det kris och Sprinter Pack köptes av ett norskt bolag som fortsatte driften under namnet Printer Emballage fram till i början av 1990-talet. Idag finns här bl. a. snickeriverkstad, bilbingo! m.m.



Kraftverket ägs idag av Varbergs Energi.

SLOTTSMÖLLAN



Halmstads historia är intimt förknippad med familjen Wallberg. Det hela startar med att Isak Reinhold Wallberg flyttade till Halmstad från Stockholm 1823 och tog arbete som klädesfärgarmästare. 1/5 1826 köpte han en mindre klädesfabrik av E Stenström, som han utvecklade med stor framgång. 1835 hade fabriken c:a 100 anställda. Man tillverkade till största delen kläder åt armén.

1843 bygger han en ny fabrik i centrala Halmstad invid Nisan där Scandic Hotell restaurang Svea idag huserar. 1844 installerades en ångmaskin på 8 hk, troligen den första i Halmstad.

1850 tillträder sönerna Isak Andreas och Carl Wilhelm och fabriken flyttar norr om Halmstad till ett område, som kallades Slottsmöllan efter en gammal kronokvarn som tidigare låg vid vattenfallen nedanför Övraby. För byggnationen av den nya textilfabriken behövs stora mängder tegel. Wallbergarna tar därför upp en lertäkt och bygger ett tegelbruk där det röda Slottsmölleteglet börjar tillverkas. Tegel används inte bara till egna byggnader utan många byggnader i och utanför Halmstad har byggts av tegel från fabriken.

När fabriken drar igång produktionen så har man här den första mekaniska vävstolen i Sverige.

1852 avled Isak Reinhold Wallberg och verksamheten tas över av hans söner. 1861 totalförstördes fabriksbyggnaderna och nya lokaler fick återigen byggas. 1865 hade fabriken 350 anställda. 1886 flyttades kvarnen och fabriken byggdes ut. 1873 var ett rekordår och man hade då mer än 600 anställda. 1916 byggdes ett nytt väveri. Efter högkonjunkturen



efter andra världskriget kom en lågkonjunktur på 50-talet. Tillverkningen av tyger lades ner 1968 och produktionen inriktades på nålning av filter och viror till pappersindustrin. Wallbergarna syns i många andra satsningar. Bland annat är man delägare i Skandinaviska Jutefabriken i Oskarström. Man är också delaktig i anläggandet av hamnen i Halmstad och Halmstad-Nässjö Järnvägar.

1990 såldes Wallbergs och ingår numera i det multinationella storföretaget Albany International. Den viktiga filt-tillverkningen drivs vidare i systerföretaget Albany Nordiska filt. Försäljningen innebar starten på en ny, spännande inriktning på Slottsmöllan.

Fastigheterna, kraftverket, jordbruket och markområdena omkring förvaltas numera av Slottsmöllans Fastighets AB. Den textiltillverkning som höll till på Slottsmöllan har idag fått ge plats åt en mångfald av verksamheter som samlats på Slottsmöllan Företagscentrum.

Här har man lyckats tillvarata en unik miljö, förvalta ett kulturarv och öppnat lokalerna för Halmstads invånare och företagskultur. Det känns speciellt viktigt då många Halmstadsbor har eller har haft anknytning till Slottsmöllan.



FOTO

Sidan 1	Patrik Leonardsson/N
Sidan 2	Patrik Leonardsson/N Gislaveds kommunarkiv Göran Fritzton
Sidan 3	Patrik Leonardsson/N Göran Fritzton Lasse Bergströms samling
Sidan 4	Patrik Leonardsson/N
Sidan 5	Patrik Leonardsson/N Göran Fritzton Halvard Nilsson
Sidan 6-9	Länsmuseet i Jönköping Gislaveds kommunarkiv Gislaveds Industrimuseum
Sidan 10-11	Gislaveds Industrimuseum
Sidan 12	Gislaveds kommunarkiv
Sidan 13	Skeppshults Gjuteri
Sidan 14	Patrik Johäll Skeppshultcykeln
Sidan 15	Patrik Leonardsson/N Göran Fritzton Landeryds järnvägsmuseum
Sidan 16-17	Patrik Leonardsson/N
Sidan 18	Patrik Leonardsson/N Göran Fritzton Rydö historiska förening
Sidan 19	Lasse Bergströms samling
Sidan 20	Patrik Leonardsson/N
Sidan 21-22	Patrik Leonardsson/N Oskarströms Hembygdsförenings arkiv
Sidan 23	Patrik Leonardsson/N
Sidan 24	Patrik Leonardsson/N

TEXTER

Taberg	Naturskyddsföreningen i Jönköpings län
Rasjö	Rickard Wennerberg, Gislaveds kommun
Nissafors Bruk	Halvard Nilsson, Gislaveds Industrimuseum
Gislaved	Gislaveds Industrimuseum
Skepphult	Gislaveds kommunarkiv
Skeppshults Gjuteri	Skeppshults Gjuteri
Skeppshultcykeln	Skeppshultcykeln
Landeryd	Boken om HNJ - Lars Olof Leander
Hyltebruk	Lars-Erik Jörgensen
Rydöbruk	Rydö historiska förening
Nissaström	Nissaström: Bruket-bygden (1997) - L Bergström
Oskarström	Owe Dammvik, Oskarströms Hembygdsförening
Slottsmöllan	Slottsmöllans Fastighets AB

Detta material är framtaget som en del av projektet Industrihistoria i Nissadalen. Detta projekt syftar till att stärka området som turistmål och skapa fler arbetstillfällen för bygden genom att ta tillvara på och synliggöra den unika industrihistoria som finns i området.

Projektledare, layout och utformning: Göran Fritzton.
www.nissadalen.com