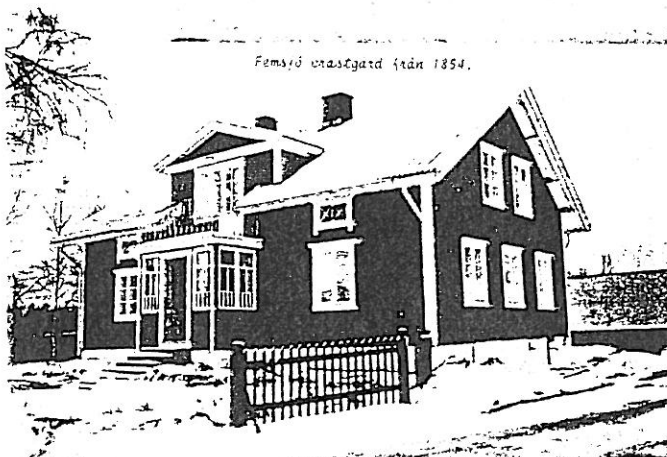


Områdesbestämmelser
för
FEMSJÖ BY
i Femsjö socken, Hylte kommun
Hallands län



Femsjö enastgård från 1854.



Femsjö 1:3, Skattogata.



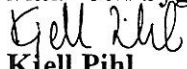
Femsjö. Gamla församlingen från 1873.

ANTAGANDEHANDLING
MARS 1997

Antagen av KF 1997-09-25
Laga kraft 1997-10-28

OMRÅDESBESTÄMMELSER

ANTAGANDEHANDLING

FEMSJÖ BY Femsjö Hylte kommun Hallands län	Hyltebruk 1996-12-04 Kompletterad 1997-03-06 Plan- och byggnadsförvaltningen  Kjell Pihl stadsarkitekt
--	---

Gränsbeteckning

— — — Gräns för bestämmeområdet

Beskrivning

Femsjö är en ålderdomlig, välbevarad större kyrkby i skogsbygd med för regionen typiska fornlämningar, homogen äldre välbevarad kyrkbybebyggelse med medeltida kyrka, prästgård, skolor etc, typiska för ett traditionellt sockencentrum och omgivande, öppet odlingslandskap med bl.a. ängs- och hagmarkspartier. Området är av riksintresse för kulturminnesvärden och berör även område av riksintresse för naturvärden.

Enligt beskrivningen till området av riksintresse för kulturminnesvärden anges förutsättningarna för att kulturvärdena skall bibehållas:

”Uppförande av nya byggnader bör medges restriktivt. Förändringar av befintlig bebyggelse inom området bör ske med varsamhet och, liksom nybebyggelse, ansluta till lokal byggnadstradition bl.a. vad gäller skala, fasadutformning, materialval och färgsättning. Samråd bör tas med länsstyrelsen om förändringar övervägs som påtagligt kan inverka på miljöns kulturhistoriska värden.

Inom det öppna odlingslandskapet bör landskapsförändrande åtgärder som huvudregel inte medges. Omföring av jordbruksmark eller annan väsentlig förändring av markanvändningen prövas restriktivt.

Byggnader för jordbrukets behov anpassas till landskapsbild och kulturmiljö. Äldre hägnader och gränsmarkeringar underhålls. De gamla vägsystemen bevaras.”

Dessa områdesbestämmelser är utformade så att de beskrivna förhållandena i möjligaste mån skall kunna uppfyllas. Bestämmelserna om byggnaders utformning reglerar de detaljer som är viktigast för att bevara området prägel. Genom att följa dessa och utnyttja traditionella byggmetoder och byggnadsmaterial kommer förändringar i området att väl smälta in. Bestämmelserna om ändrad bygglovsplikt motsvarar ungefär de bestämmelser som gäller inom detaljplanlagt område och syftar till att byggnadsnämnden på ett bättre sätt skall kunna följa förändringar i området och ge de råd som kan behövas.

Strandskydd enligt Naturvårdslagen gäller längs Södra Färgen-sjön intill ett avstånd på 200 meter från strandkanten. Inom detta område får nya byggnader endast uppföras om särskilda skäl för dispens mot förbudet kan konstateras.

Bestämmelser

Bevarande

- Området utgör en värdefull kulturmiljö. Åtgärder får inte vidtas som kan skada miljön.

Utformning

- Bostadshus skall uppföras som friliggande byggnad med högst två lägenheter.
- Ny bebyggelse skall utformas med täckmålad eller slamfärgad träpanel. För komplementbyggnader samt vid tillbyggnad eller ändring av befintlig byggnad kan annat fasadmateriäl medges om åtgärden inte bedöms skada den värdefulla kulturmiljön.
- Tak på ny byggnad eller större tillbyggnad skall utgöras av sadeltak utan valmning.
- Tak på ny byggnad skall täckas av lertegel eller röda betongpannor med slät yta.
- *1 Komplementbyggnader får täckas med svart takpapp. ~~Vid utbyte av takmaterial på befintlig byggnad skall ursprungligt takmaterial vara vägledande.~~
- *2 ~~Fönster skall vara sidohängda och utåtgående med mittpost.~~

Förändrad lovplikt

- Bygglov krävs för att färga om byggnader eller byta fasadbeklädnad eller taktäckningsmaterial samt för att göra ändringar av byggnader som avsevärt påverkar deras yttre utseende.
- Bygglov krävs för alla tillbyggnader och komplementbyggnader.
- Bygglov krävs för att uppföra, bygga till eller på annat sätt ändra ekonomibyggnader för jordbrukets eller skogsbrukets behov.
- Rivningslov krävs för rivning av bygglovspliktiga byggnader eller byggnadsdelar.
- Avgift skall inte utgå för åtgärder som avser utökad lovplikt enligt ovan.

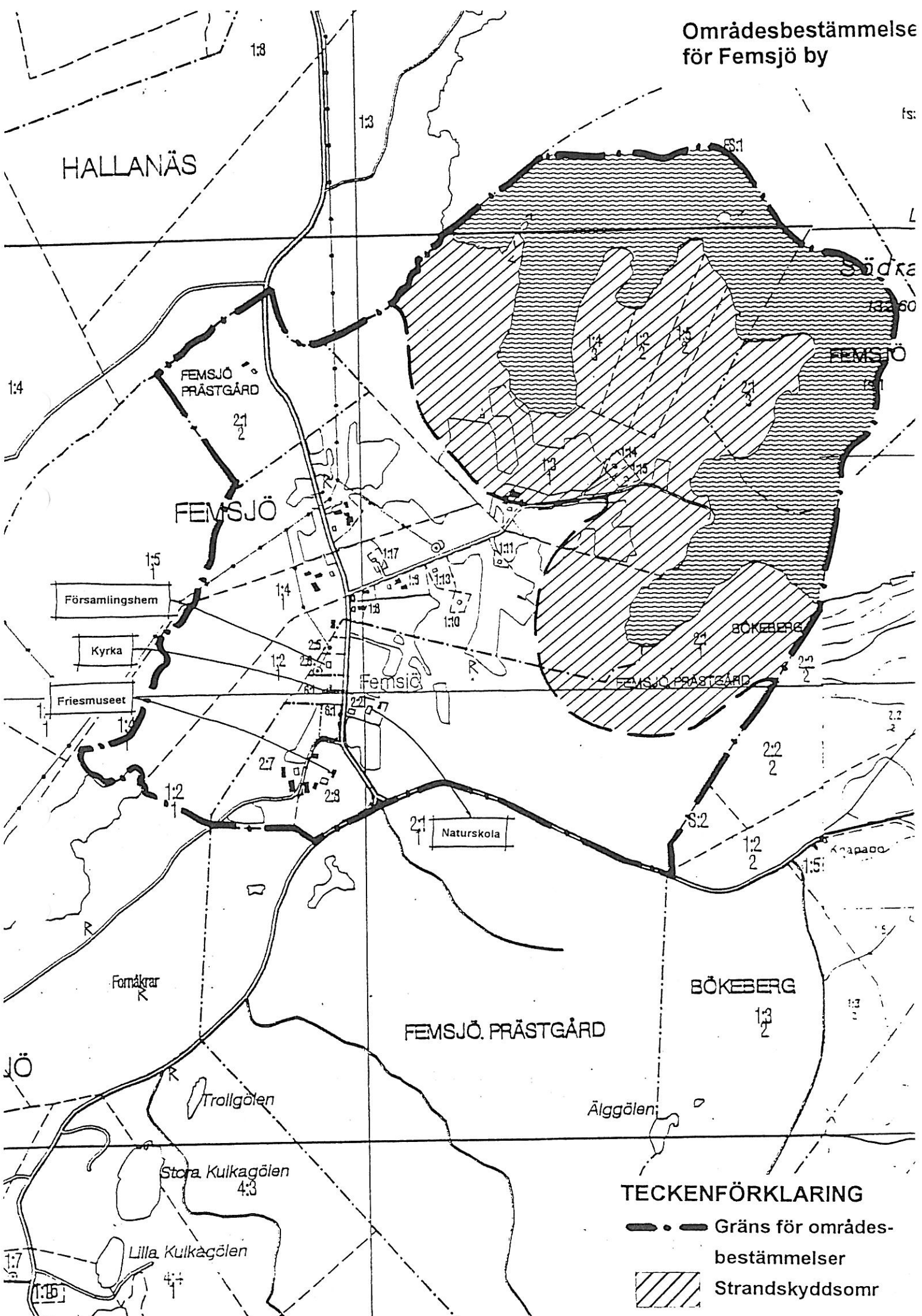
Upplysning

Strandskydd enligt 15 § Naturvårdslagen gäller inom ett område på 200 meter från Södra Färgen-sjön.



Ersatt vid antagandet med följande lydelse:

- *1 "Vid utbyte av takmaterial på befintlig byggnad skall utsprungligt takmaterial vara vägledande, alternativet bör vara röda betongpannor med slät yta eller lertegel."
- *2 "Vad gäller fönster skall anpassning ske till traditionell byggnadsstil."

Områdesbestämmelse för Femsjö by



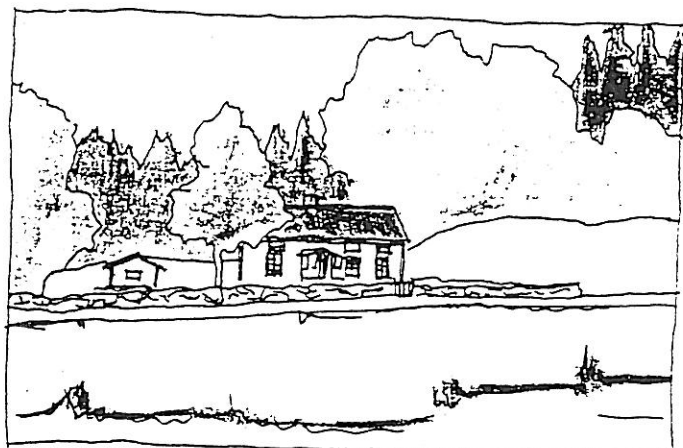
TECKENFÖRKLARING

-  Gräns för områdesbestämmelser
-  Strandskyddsomr

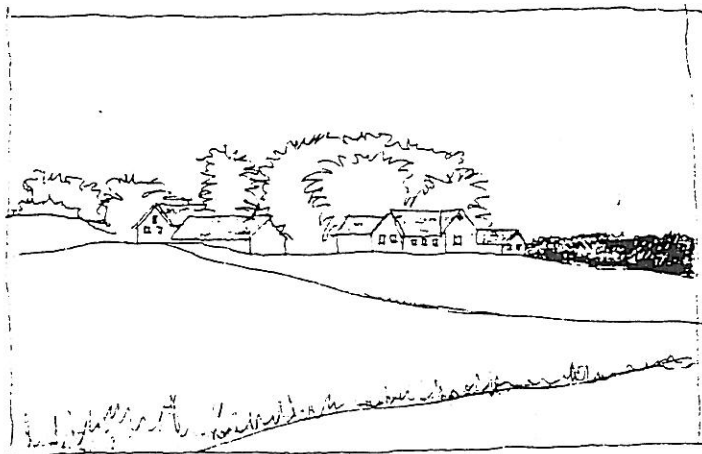
Enkla byggnadsråd för Femsjö by

Bebyggelsen i byn är i huvudsak placerad utmed landsvägen i nord-sydlig riktning samt utmed en mindre byväg i ost-nordostlig riktning. Nyttillkommande bebyggelse bör om möjligt följa detta mönster.

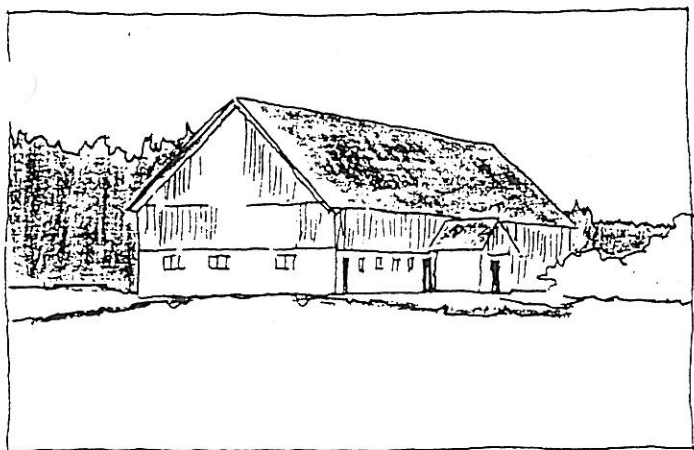
Till bebyggelsens karaktär hör också gårdens vegetation. Utöver de planteringar som utgör stommen i gården behövs ofta ytterligare hägnader. Nya staket eller murar skall såväl i konstruktion som färgsättning harmoniera med såväl befintliga gårdsgårdar som själva gården och dess bebyggelse.



Hägnader är lika viktiga som bebyggelsen



Vegetationen samspelar på ett positivt sätt med bebyggelsen



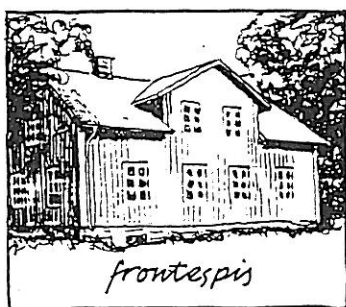
Taket är husets femte fasad

Husens storlek, utformning och konstruktion varierar beroende på husens funktion, ålder och byggnadsstil. Tak och fasader dominerar husen och ger dem deras karaktär. Takvinkel, takfot, taksprång och täckningsmaterial visar husens ursprung, funktion och lokalisering.

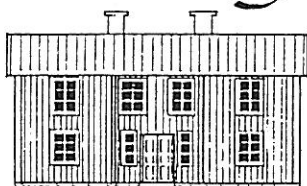
Taket är husets femte fasad och samspelar med de övriga fasaderna och inte minst landskapet. Olika takdetaljer måste utformas med omsorg och kunskap. Beträffande taktäckningsmaterial är det traditionella material som bör väljas. Till dessa hör spån, slåtplåt, papp, eternit som kan kompletteras med asbestfria skivor samt tegelpannor. Betongpannor eller plåt som efterliknar tegelpannor är nyare påfund och bör undvikas.

Viktigt för husets karaktär är också andra takdetaljer såsom skorstenar, kupor och takrännor.

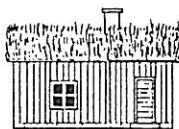
Fasadens utseende är till stor del beroende av tidsepokens ideal. Ny bebyggelse kan med medveten gestaltning ges en karaktär som både är i tiden men ändå passar väl in tillsammans med äldre befintlig bebyggelse. Viktigt är då att välja material, färg och detaljer i harmoni med bykaraktären. Symmetri i fasaden är vanligt och viktigt för byggnadens karaktär (se bild nedan).



VARJE TID HAR SIN SÄRART



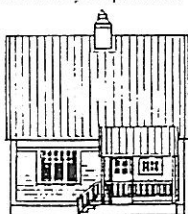
Parstugan var den vanligaste månggårdsbyggnaden under 1700-1800-talen på den småländska landsbygden. Timmerhus med ytterpanel av trä.



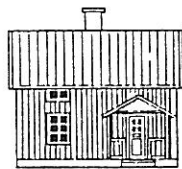
Enkelstugan med förstuga, kök och kammare var det vanligaste huset under hela 1800-talet bland de breda folklagren. Timmerhus med träpanel.



Det sena 1800-talshuset med snickarglädje, ofta med sexdelad plan. Stomme av liggande och stående timmer med spontad ytterpanel på motsatt ledd som timret.



Villan i nationalromantisk stil dök upp efter sekelskiftet med förebild bl.a. från England. Asymmetrisk fasad, brant takvinkel, liggande panel eller putsad yttervägg och formrika detaljer är typiska drag. Stomme av restimmer.



Egnahemmet från 1920-och 1930-talet var ofta ryphus. Takvinkeln var något högre än tidigare för att få vinden användbar. Traditionella detaljer och stomme av stående plank med stående ytterpanel av trä.



Funktishuset började byggas från slutet av 30-talet i samhällen och byar. Trots modernare formspråk var byggnadstekniken traditionell. Ofta stomme av dubbla spantade plank med sågspån emellan. Här reveterad fasad.

**HUSETS PROPORTIONER - FÖNSTER - TAK - DETALJER
BILDAR EN HELHET**

Färgen är en viktig del av helhetsintrycket. Varje stilperiod har också haft sin egen färgskala. Sedan mitten av artonhundratalet har den röda slamfärgen, Falu rödfärg, dominerat på ekonomibyggnader i odlingslandskapet. Bostadshusens färgsättning varierar mer, men även här är rödfärgen, tillsammans med den ljusa oljefärgen, vanlig. Viktigt är också att färgerna på fasader, tak och byggnadsdetaljer stämmer överens med varandra. Vid ommålning är det säkrast att använda samma färgtyp och kulör som tidigare. De traditionella färgerna är oftast inte giftiga och är dessutom lätta att underhålla. Ibland kan skrapprover på befintlig fasad ge intressant information om tidigare färgsättning.



Femejöö prästgård från 1854.

Det är även idag en god tumregel att genomgående använda några få material och kulörer och därmed ge gården en bättre helhetsverkan. En viss sund konservatism vad gäller byggnadsmaterial skadar inte. Man bör undvika material som utger sig för att vara något de inte är, d.v.s. försöker efterlikna andra material. Vid om och tillbyggnader bör man eftersträva att använda samma material som finns på omgivande bebyggelse.



Femejöö 1:3, Skattegård.

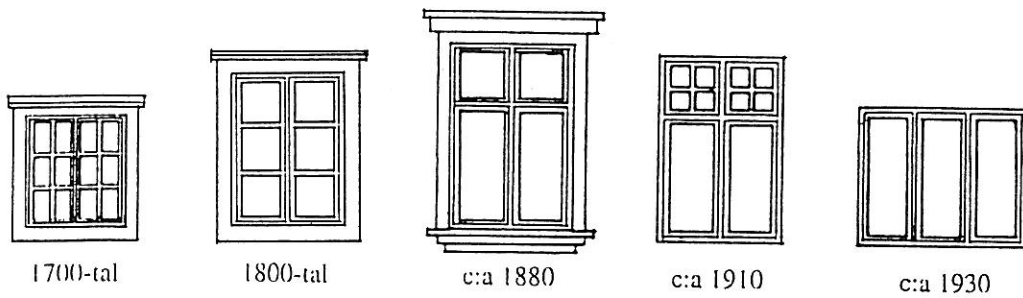
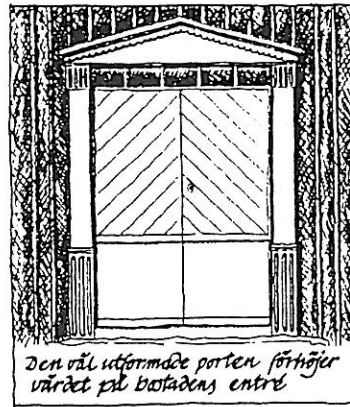


Femejöö. Gamla folkskolan från 1878.

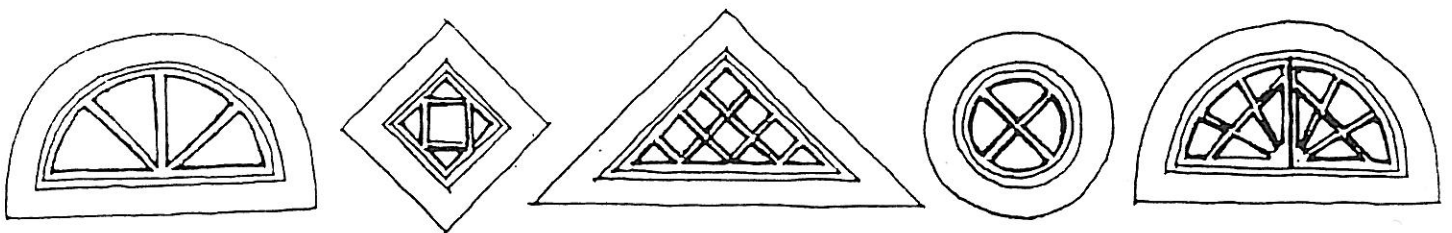
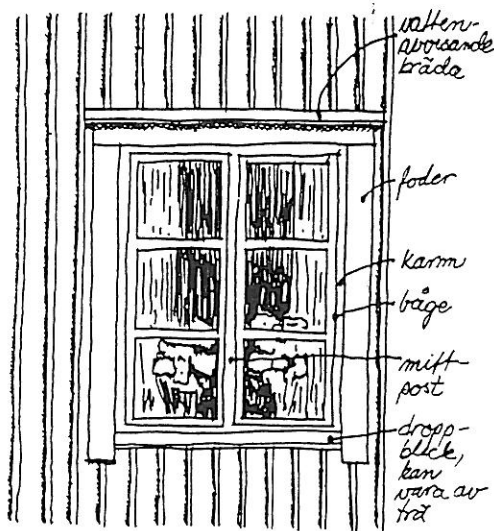


Femejöö hembygdegård, 19. århund. Haggården.

Utförningen av olika byggnadsdetaljer kan som sagt ha stor betydelse för hur bygganden uppfattas både med avseende på landskapsbilden och den enskilda byggnaden. Detaljer och förändringar av byggnaden skall underordna sig byggnadens ursprungliga karaktär. För fönster och dörrar bör man sträva efter att använda typer och dimensioner som är karaktäristiska för byggnadstypen. Detaljer kan döljas eller framhävas beroende på färgsättningen.



TVÅLUFTSFÖNSTER



Vid nybyggnad är husens placering i landskapet viktigt. Det gäller att studera och fånga upp vad som är karaktäristiskt för bygden. Ett nytt hus skall underordna sig det äldre bebyggelsemönstret. Det enkla huset är oftast det vackraste. Ortens tradition bör tas efter, men det utesluter inte ett personligt nyskapande inom de givna ramarna. Taket är ofta det dominerande. Undvik tegelpannimiterande material. Använd hellre riktigt lertegel. Takvinkeln bör vara omkring 27 ° på bostadshus medan uthus kan ha 45° taklutning. Skorstenar är viktiga för husens karaktär. På moderna hus som saknar eldstad kan man göra ventilationsrör på taket som skorstenar. Återanvänd gärna äldre byggnadsdelar som kanske kan köpas från rivningsfirmor. Större takkupor bör undvikas. Bättre är ofta att anordna en frontespis symmetriskt anbringad på en långfasad.

Biluppställningsplats ordnas med fördel i befintliga uthus. Om sådana inte finns bör garagebyggnad uppföras i den inre delen av tomten så att bostadshuset blir placerat i blickfånget. Carport bör undvikas, satsa på ett garage!

Trädgården är viktig för helhetsintrycket. Skapa uterum med häckar och stenvmurar. Omforma inte marken runt huset. En modern platt och rektangulär villatomt är främmande i kulturlandskapet. Staket, grindar och stenvmurar är viktiga inslag. Använd natursten eller grus istället för asfalt. Plantera traditionella trädgårdsväxter inte exotiska vintergröna barrväxter.

Att bygga ett arkitektrit hus med hjälp av en lokal byggmästare behöver inte bli dyrare än ett kataloghus. På så vis kan man få ett hus som precis passar behov och önskemål och som verkligen tar till vara platsens förutsättningar. Det finns även möjlighet att köpa ritningar på olika traditionella hustyper som framtagits av Träinformation och Boverket.

Uterum kan vara svåra att bygga till ett äldre hus. Bäst blir det med ett fristående uterum i trädgården, kanske utformat som ett kantigt lusthus, eller varför inte låta syrenbersån komma till heders.

Källor och illustrationer:

- Bygga i bondebygd, länsstyrelsen i Hallands län m.fl. 1989
- Rådgivningsblad producerade av länsstyrelsen i Kronobergs län och Smålands museum 1992
- Program för kulturmiljö, Hylte kommun 1990

