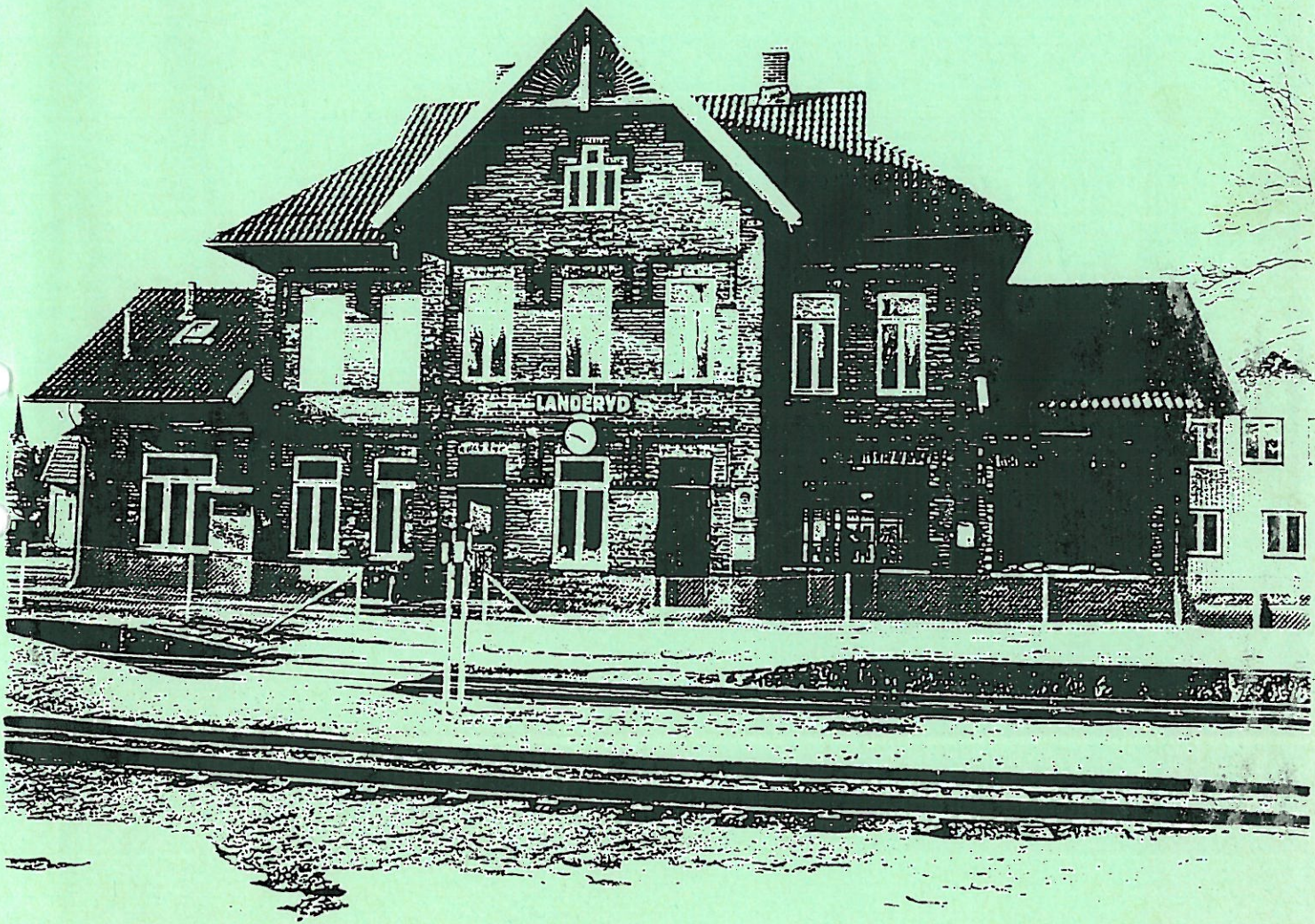


LANDERYD

Bevarande förslag



REMISS SUPPLAGA

M A J . 1 9 8 9

LAMOT RYD
Bevernards församling



REMISSUPPLAGA

1889

BEVARANDEFÖRSLAG

Avsikten med bevarandeplanen är i första hand att presentera ett bevarandeförslag men också att på ett så allsidigt sätt som möjligt karaktärisera den yttre helhetsmiljön i Landeryd. Av största vikt är då inte bara själva byggnaderna utan även omgivande landskap med vägmönster, kvarters- och tomtindelning, äldre industri- och fornlämningar m m, som tillsammans innehåller värdefull historisk information.

Plan- och bygglagen

PBL:s krav på byggnader m m formuleras bl a i 3 kapitlets 1:a paragraf:

"Byggnader skall placeras och utformas på ett sätt som är lämpligt med hänsyn till stads- eller landskapsbilden och till natur- och kulturvärdena på platsen. Byggnaderna skall ha en yttre form och färg, som är lämplig för byggnaderna som sådana och ger en god helhetsverkan".

Därtill sägs i 10 paragrafen att "... ändringar av en byggnad skall utföras varsamt så att byggnadens särdrag beaktas och dess byggnadstekniska, historiska, kulturhistoriska, miljömässiga och konstnärliga värden tas till vara. ...".

För ett urval särskilt värdefulla byggnader kan kraven höjas enligt 12 paragrafen: "Byggnader, som är särskilt värdefulla från historisk, kulturhistorisk, miljömässig eller konstnärlig synpunkt eller som ingår i ett bebyggelseområde av denna karaktär, får inte förvanskas".

Enligt 8 kapitlets 16:e paragraf bör rivningslov vägras om byggnaden har historiska, miljömässiga eller konstnärliga värden.

Den praktiska tillämpningen av PBL i nämnda delar (som i och för sig gäller generellt) underlättas om det finns ett uttalat skyddsintresse genom ett kommunalt beslut t ex i ett bevarandeprogram.

Kulturhistoriskt värde

Begreppet kulturhistoriskt värde har brukats med skiftande innebörd under olika tider och i växlande sammanhang. Byggnader av kulturhistoriskt värde utgör ingen skarpt avgränsad grupp, utan värdet är något som i varierande grad kan tillmätas betydande delar av byggnadsbeståndet. Man utgår från en definition av begreppet kulturhistoriskt värde som i princip innebär att en byggnad är värd att bevara om den har något att berätta om sin tid. Det betyder att den måste kunna säga något om äldre tiders samhällsmiljö, byggnads- och bostadsskick, arbetsförhållanden, sociala villkor, näringsliv och estetiska ideal. Någon tidsgräns är inte möjligt att sätta, utan som regel gäller att byggnaden bör ha en sådan ålder att ett kulturhistoriskt perspektiv kan anläggas. Varje objekt måste förutom från rikssynpunkt också bedömas ur regional eller lokal synpunkt. Bedömningsgrunderna i övrigt har indelats efter begreppen sällsynthet - representativitet, ursprunglighet - förändring samt objekt - miljö. (SOU 1979:17, s 121 ff).

Av kulturhistorisk betydelse är i vilken utsträckning byggnaderna bevarat sin ursprungliga karaktär (autenticitet) och illustrerar en historisk miljö på ett rättvisande sätt. I de gamla stadskärnorna samt i bostadsområden och centrumbildningar från vårt århundrade är helhetsmiljön av stort värde. Ju längre fram i tiden desto mer omfattande blir byggandet. Bostadshusen uppförs ofta inte längre ett och ett utan i större enhetliga bebyggelsegrupper. I en mera enhetlig eller starkt traditionsbunden miljö kan därför förändringen av ett enda hus vara ett svårt ingrepp.

För bevarandet av helhetsmiljön är det väsentligt att inte enbart enstaka byggnader beaktas utan även andra betydelsefulla omgivande komponenter såsom gaturum, gatubeläggning och övrig markbeläggning, gårdshus, staket, vegetation etc, vilka bidrar till att höja helhetsmiljöns kulturhistoriska autenticitet (ursprunglighet). Det är därför väsentligt att utöver de enstaka byggnaderna slå vakt om helhetsmiljön inefattande stadsplanen, kvartersbildningarna, tomtindelningen, vegetation etc.

Bevarandeförslag

Det huvudsakliga innehållet i bevarandeförslaget är att hela undersökningsområdet utgör en sådan värdefull miljö, att särskild hänsyn bör tas till områdets egenart enligt plan- och bygglagens tredje kapitel. Vad som är områdets egenart framgår av avsnitten Historik och Presentation av bebyggelsen. De hänsyn som bör tas med anledning av områdets särskilda värde formuleras i avsnittet Hänsyn och vård.

För de i bevarandeförslaget upptagna byggnaderna bör gälla, att rivning endast bör ske om tekniska undersökningar och övriga förprojekteringar visar att ett bevarande inte går att genomföra. Vid eventuell förändring av bebyggelsen skall byggnadernas ursprungliga utseende vara vägledande. Vid nödvändiga kompletteringar bör nybyggnad underordnas befintlig bebyggelse.

Beträffande bevarandeförslaget, såväl vad gäller byggnaderna som övriga redovisade inslag i den fysiska miljön förutsätts generellt att eventuella förändringar sker i samråd med byggnadsnämnden och landsantikvarien.

Karta

Inför det fortsatta arbetet med planerings- och byggnadslovsärenden redovisas på karta den bebyggelse som bedömts vara av särskilt kulturhistoriskt och miljömässigt värde.

Nedan redovisas en förteckning över kulturhistoriskt särskilt värdefulla byggnader belägna inom undersökningsområdet.

Rekommendationer

Klassificeringen föreslås relateras dels till plan- och bygglagens 3:e kapitel och dels till statens planverks detaljplane- och områdesanvisningar 1987. Bevarandet inom hela planområdet bör generellt baseras på tillämpningen av PBL:s 3:e kapitel, paragraferna 1, 10, 12, 13 och 15. Vilka hänsyn som krävs i det enskilda fallet och vad som betraktas som

områdets egenart framgår bl a av avsnittet Kulturhistoriskt särskilt värdefulla miljöer och objekt.

Vid detaljplaneändring kan den kulturhistoriskt värdefulla bebyggelsen bevaras i sin nuvarande utformning genom att byggnadsrätten regleras efter befintliga förhållanden av en s k "skräddarsydd" plan. Som regel bör enstaka kulturhistoriskt värdefulla byggnader dessutom skyddas genom användning av detaljplanebeteckningen q. I detaljplanen bör det markeras att bebyggelsen har sådant värde att en prövning enligt 3 kapitlet 10 och 12 §§ PBL är aktuell. Detta kan ske i beskrivningen till planen. På plankartan bör då en hänvisning till beskrivningen göras. Den traditionella q-beteckningen fyller en sådan funktion. Om utformningsbestämmelser preciseras i planen bör de betecknas med q med index, exempel q_1 , q_2 etc.

Information

Statens planverk och riksantikvarieämbetet anför i Meddelande om fysisk planering, juni 1983, "Hänsyn till miljön" att de kanske allra viktigaste hjälpmedlen som står till buds när man vill slå vakt om kulturhistoriska och miljömässiga värden är **information och kunskapsförmedling**. De insatser som görs av ägare till mark och byggnader är av avgörande betydelse för byggnads- och miljövården och därmed också för förverkligandet av bevarandeintentionerna. För att ett bevarandebeslut ska bli meningsfullt och få avsedd verkan "bör beslutet därför helst åtföljas av ett informationsåtagande och erforderliga resurser avsättas för detta. Informationen bör vara så lättillgänglig - populär och välredigerad - att den förmår engagera både en bred allmänhet och kommunala tjänstemän. Den bör således inte enbart inrikta sig mot den som i egenskap av brukare har störst inflytande på miljön - fastighetsägaren, lokala rörelse- och affärsidkare etc - utan också mot dem i den kommunala förvaltningen som var och en har ansvar för sin del av miljön - gatukontor, parkförvaltning, fastighetskontor etc".



Landeryd 31:3.

Bakgrund

Hylte kommun arbetar för närvarande med framtagande av översiktsplan för hela Hylte kommun, där en fördjupande del rörande **Landeryds** samhälle ingår. Bebyggelsemiljön i Landeryd har karaktären av stationssamhälle och byggs upp av järnvägsstationen samt flera välbevarade byggnader med anknytning till järnvägen.

Landeryds stationssamhälle är redovisat av riksantikvarieämbetet som riksintresse för kulturminnesvården enligt 2 kap 6 § 2 st naturresurslagen.

Landeryds stationssamhälle är dessutom uppmärksammat i förslag till kulturminnesvårdsprogram för Hylte kommun.

Historik

Järnvägen Halmstad-Nässjö stod helt klar för trafik 1882, men redan 1 september 1877 invigdes sträckan mellan Halmstad och Värnamo. Landeryd fungerade som hållplats fram till 1881, då ett provisoriskt **stationshus** uppfördes. 1886 byggdes ett nytt stationshus i tegel, vilket till- och påbyggdes 1906 i samband med invigningen av Västra Centralbanan mellan Landeryd och Falköping, där den anslöt till Västra Stambanan. Vid denna tid växte samhället snabbt och **hotell**, **af-färs-** och **bostadshus** uppfördes i närheten av järnvägsstationen, och samtidigt byggdes **skolan** i ett läge cirka 1 km öster om det framväxande samhället. 1907 fick Landeryd postkontor.

Landeryd blev stationeringsort för ett stort antal järnvägsanställda och HNJ (Halmstad-Nässjö Järnvägsaktiebolag) uppförde 1924-38 nio bostadshus i södra delen av Landeryd. I varje hus fanns bostäder för fyra familjer om två rum och kök. Av de ursprungligen nio husen finns idag fyra kvar.

1945 var 65 järnvägstjänstemän stationerade i Landeryd, och stationen var utbyggd med bl a lokstall, till en början för fyra lok och senare för sju, vändskiva, vattentorn och vattenkastare, vagnvåg, kolupplag för 4000 ton, torvlada samt en verkstad för tillsyn och reparationer av loken. Av dessa byggnader är idag lokstallen med verkstad samt vändskivan bevarade.



Centrumvägen.



Storkåns Lyndås 1:151

REDOVISNING AV KULTURHISTORISKT SÄRSKILT VÄRDEFULLA MILJÖER OCH OBJEKT

I det följande redovisas kulturhistoriskt särskilt värdefulla miljöer och objekt. Miljöer beskrivs kortfattat med tyngdpunkt på den bebyggelse, som är av större kulturhistoriskt intresse.

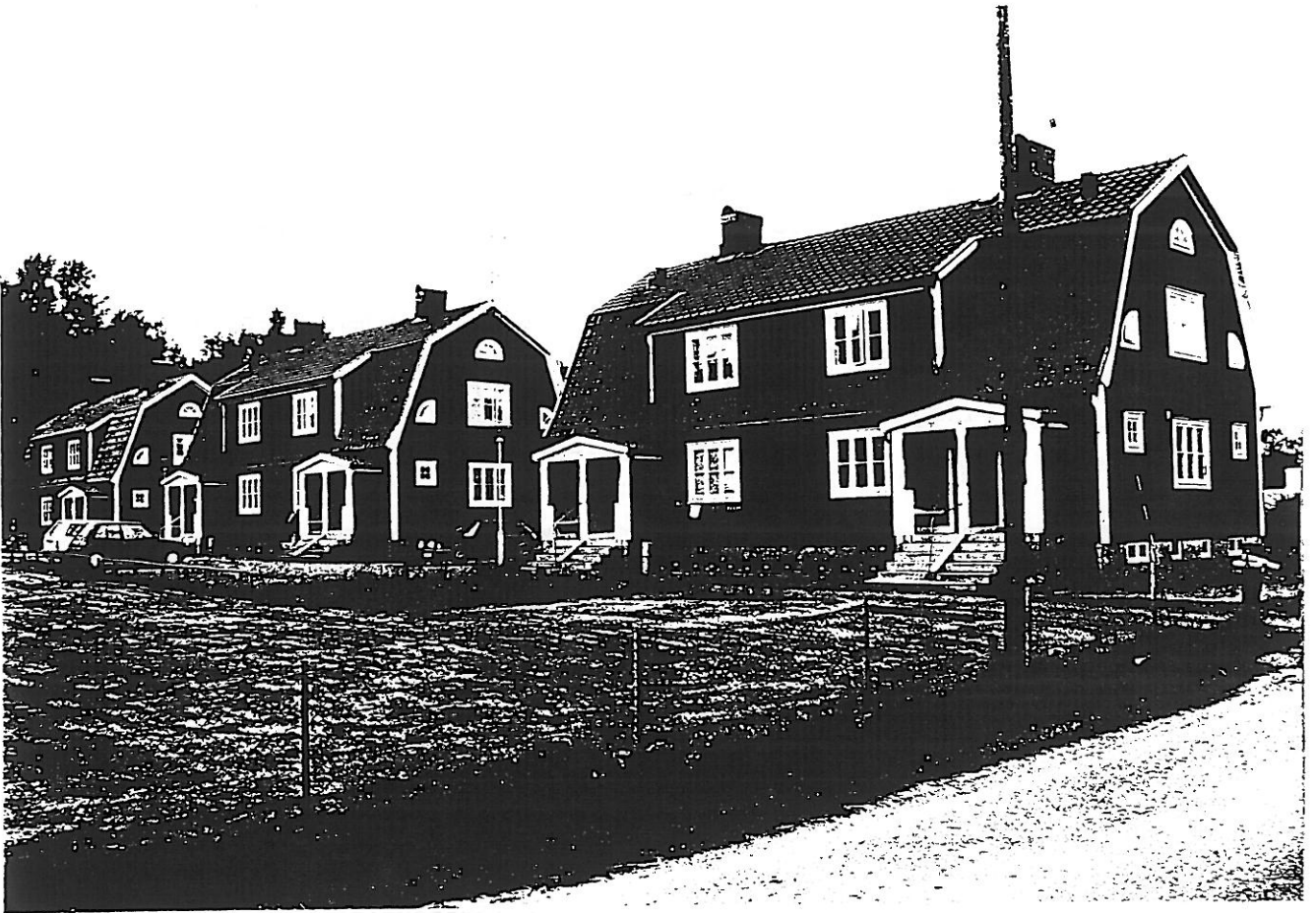
Redovisningen är upplagd enligt följande. Efter en inledande beskrivning av miljön och dess bebyggelse ges en kulturhistorisk värdering, vilken slutligen följs av en klassificering av de kulturhistoriskt värdefullaste byggnaderna och angivande av de värdefullast miljöerna enligt bevarandeförslaget ovan:

Byggnadsklass 1	Kulturhistoriskt särskilt värdefull byggnad, som inte får förvanskas
Byggnadsklass 2	Kulturhistoriskt värdefull byggnad, vars kulturhistoriska särdrag skall beaktas
Miljöbeteckning M	Område med särskilt kulturvärde med stor betydelse för stadsbilden

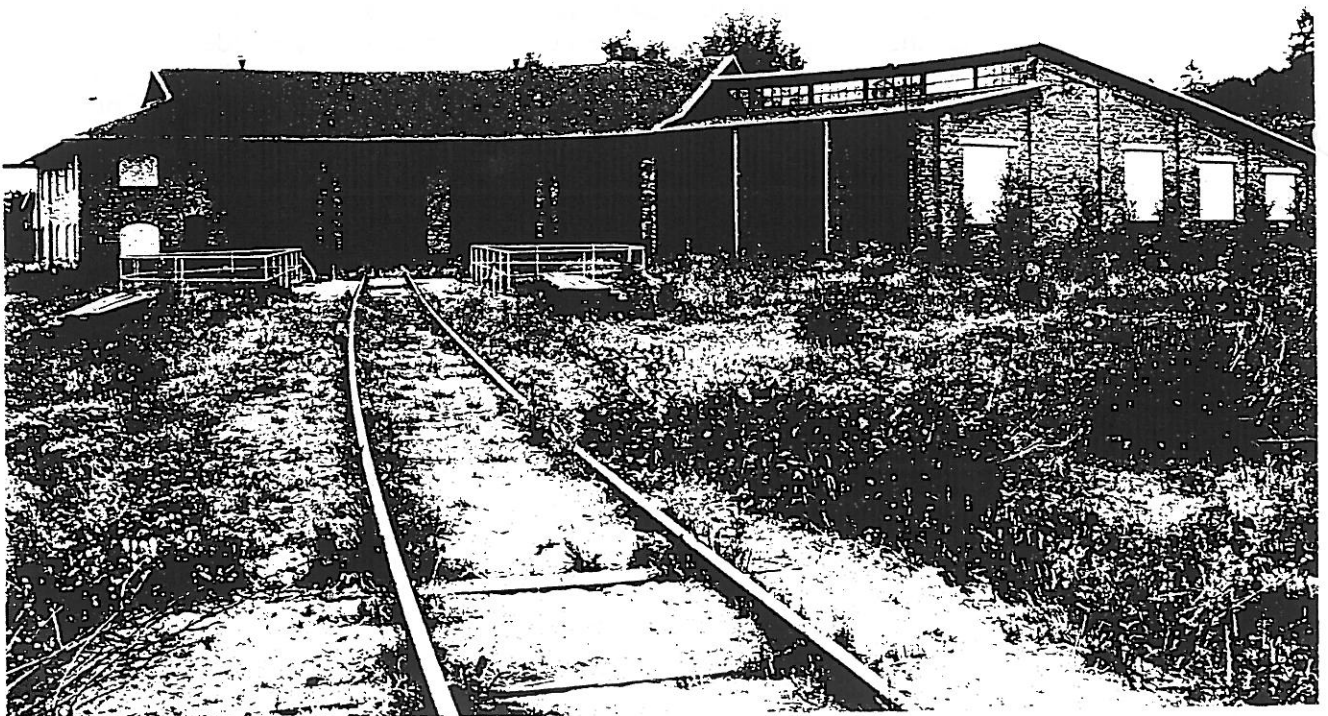
Redovisningen avslutas med en förteckning över de av kulturhistorisk hänsyn utvalda fastigheterna jämte förekommande klassificering och miljöbeteckning.

Kulturhistoriskt särskilt värdefulla miljöer och objekt

Bebyggelsen i Landeryd är till huvuddelen uppförd utmed samhällets huvudgata, Centrumvägen, som löper utmed järnvägen i väst-östlig riktning. Samhällets centrum växte fram i början av 1900-talet kring järnvägsstationen, med hotell, affärs- och bostadshus. Öster om järnvägen och Österån ligger ett villaområde med enstaka äldre byggnader, bl a skolan. I de nordöstra delarna av samhället är ett villaområde samt metallindustri. Industriområden finns även i samhällets sydöstra delar. Väster om samhället ligger f d säteriet Södra Landeryd.



Personalbostäderna



Lokstallet med verkstad och framför byggnaden är vändskivan.

Stationssamhället

Beskrivning: De centrala delarna av Landeryd är väl bevarade och har den för stationssamhällena så karakteristiska "T-strukturen". Taket i T:et står för samhällets huvudgata, Centrumvägen, och stapeln står för Järnväsgatan. Vid stapelns nedre ändpunkt ligger **stationshuset** (Landeryd 28:1) som uppfördes 1886 och på- och tillbyggdes 1906 i samband med Västra Stambanans anslutning. Stationen i nygotisk stil är uppförd i två våningar av gult tegel med hörn och fönsteromfattningar av rött tegel. Byggnaden är symmetriskt uppbyggd med risaliter i söder och norr och flyglar i en våning i väster och öster.

Mitt emot järnvägsstationen ligger **Landeryds Hotell** (Landeryd 24:1) (i den övre änden av stapeln i T:et). Byggnaden uppfördes i två våningar 1905 och är idag klädd med gula asbestcementskivor. Huset har en centralt placerad frontespis i söder och de flesta äldre tvärpostfönstren bevarade. Utmed Centrumvägen (taket i T:et) växte i början av 1900-talet ett affärsområde fram med byggnader i en och en halv eller två fulla våningar med butiker i bottenplan. Bland de bättre bevarade märks det äldre bostadshuset på **Landeryd 23:6, Landeryd 23:22** och **Landeryd 23:23**. Norr om Centrumvägen uppfördes 1915 en missionskyrka (Landeryd 9:1).

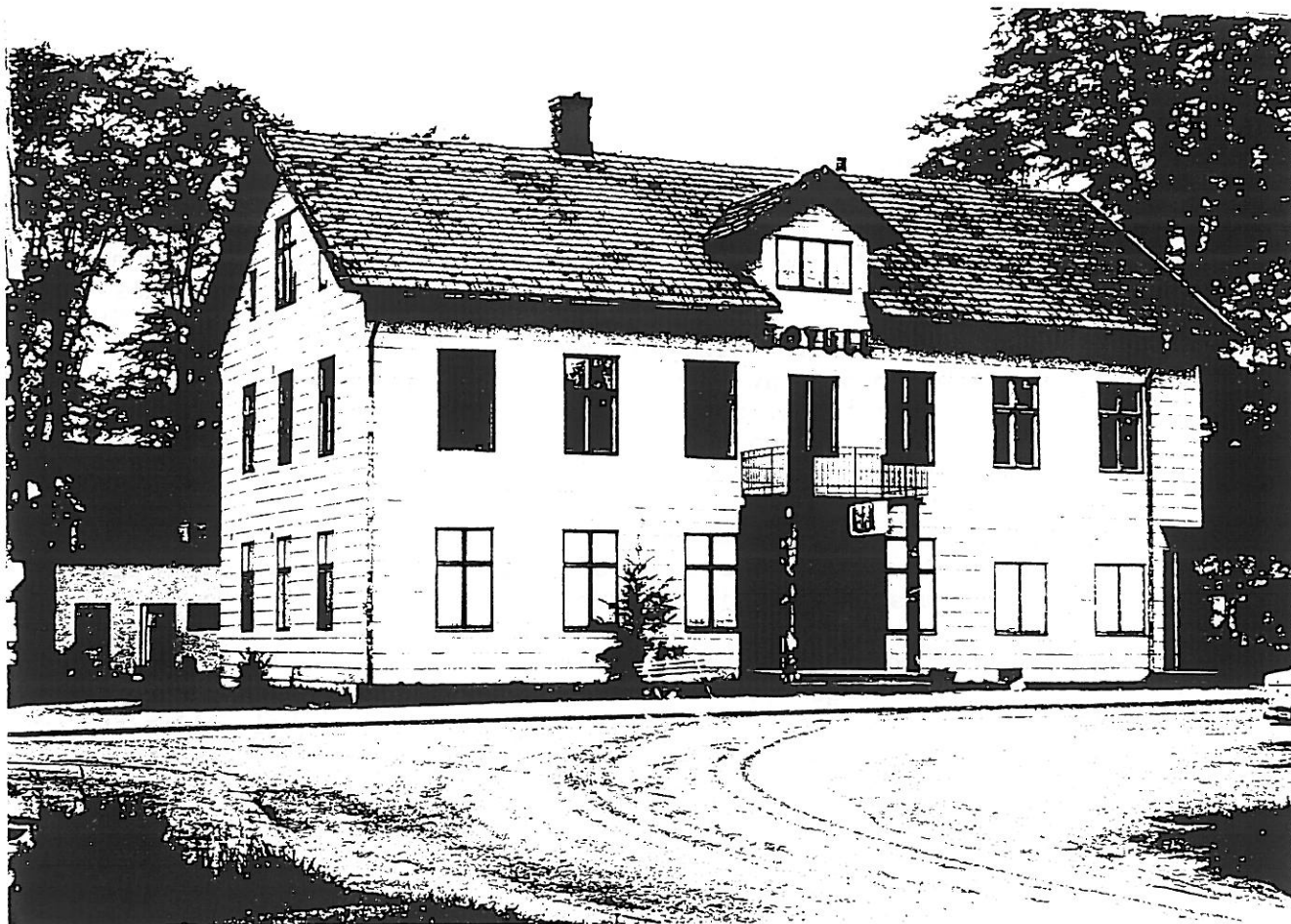
I västra delen av samhället ligger de personalbostäder som HNJ lät uppföra 1924-25 och 1938. Av de ursprungligen nio husen finns idag fyra bevarade, bl a längst i väster de tre som uppfördes 1938. Byggnaderna är i en och en halv våning och har en plankstomme klädd med en brunfärgad locklistpanel. De brutna taken är täckta av rött enkupigt tegel och på båda sidor försedda med stora takkupor. Vid ingångarna finns öppna förstukvistar. På andra sidan av Centrumvägen, invid järnvägen, ligger lokstall och verkstad med vändskiva. Lokstallet och verkstaden är utformade som cirkelsegment och byggda av rött tegel.

Alldeles öster om personalbostäderna ligger **Landeryd 31:3**. Bostadshuset har en symmetrisk uppbyggnad, med en dominerande risalit i söder mot Centrumvägen. Bottenvåningen är klädd med vitmålad liggande fasspontpanel, övervåningen med vitmålad lockläktpanel. Huset har sadeltak täckt med betongpannor och de äldre tvärpostfönstren bevarade. På fastigheten finns även en rödfärgad ladugård och mot Centrumvägen bildar flera äldre lövträd en lummig ridå.

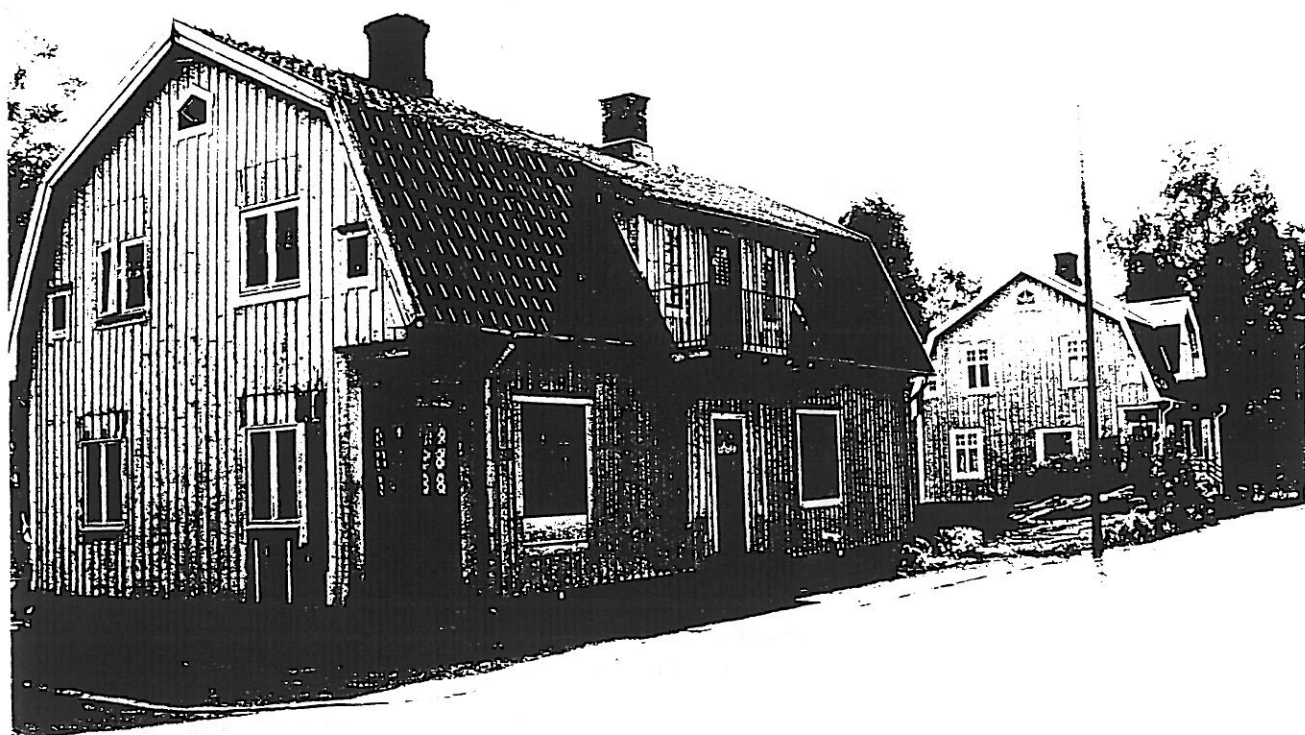
Värdering: De centrala delarna av Landeryds stationssamhälle framstår som ett av de bäst bevarade stationsområdena i Sverige med den karaktäristiska "T-strukturen".

Bebyggelsemiljön byggs upp av järnvägen tillsammans med gatunätet och tyngdpunkterna utgörs av järnvägsstationen, hotellet, affärsbebyggelsen utmed Centrumvägen samt järnvägsbebyggelse som lokstall, magasin och personalbostäder.

Samhället är redovisat av riksantikvarieämbetet som riksintresse för kulturminnesvården enligt 2 kap 6 § 2 st naturresurslagen.



Landeryds Hotell (Landeryd 24:1).



Landeryd 23:22 och Landeryd 23:23.

Stationssamhället - forts

Klassi-
ficering:

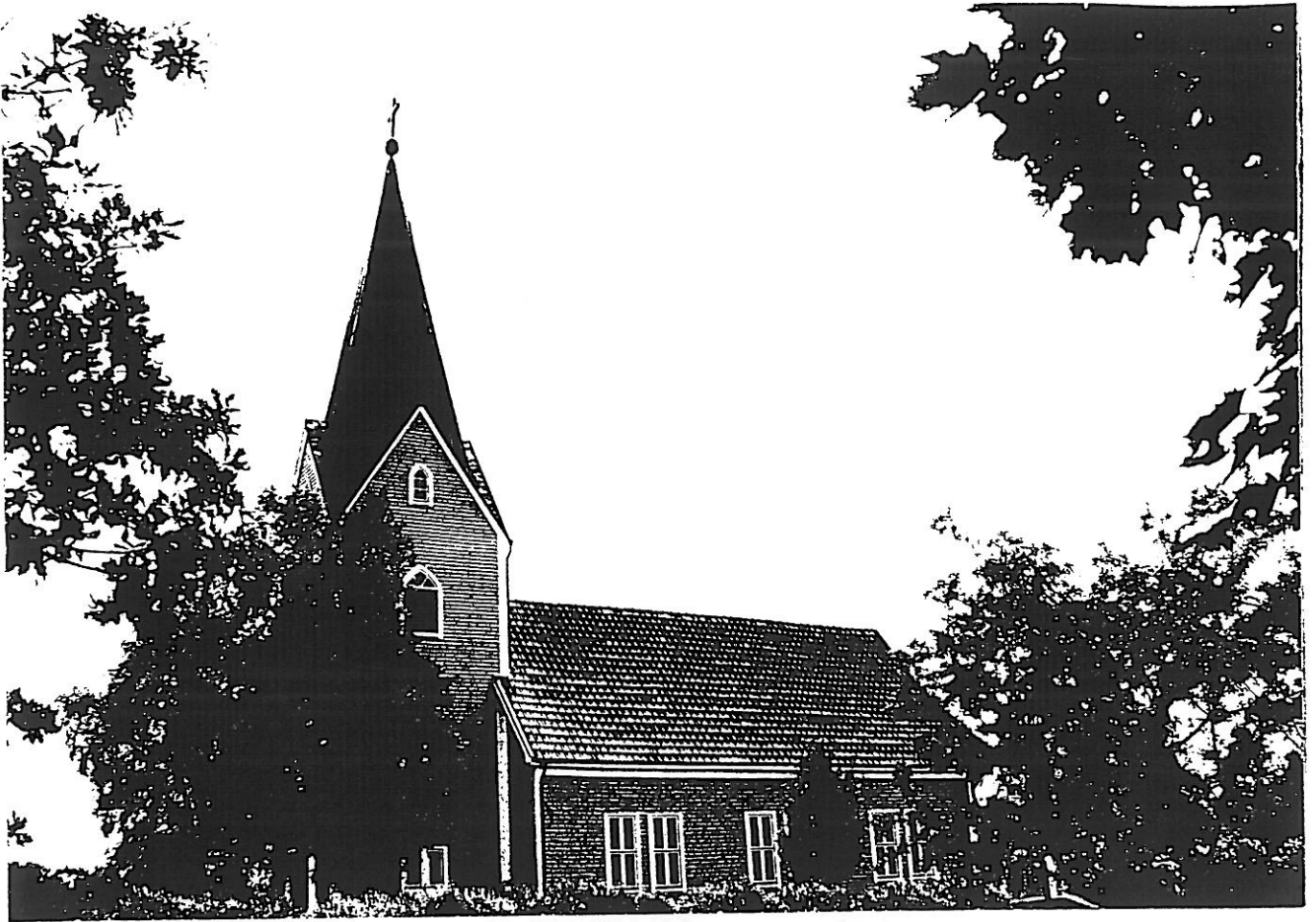
Stationshuset (Landeryd 28:1) och personalbostäderna (Landeryd 31:10, 31:13, 31:22 respektive 31:23) hänföres till byggnadsklass 1.

Landeryds Hotell (Landeryd 24:1), lokstallet med verkstad (Landeryd 31:5), magasinsbyggnaden (Landeryd 28:1), missionskyrkan (Landeryd 9:1), Landeryd 23:22 och Landeryd 23:23 hänföres till byggnadsklass 2.

Förutom ovan nämnda fastigheter hänföres Landeryd 23:6, 24:1, 23:21, 26:1, 26:2, 26:21, 28:1, 29:1, 31:3 och 31:4 till miljöklass M.



Missionskyrkan (Landeryd 9:1).



Landeryds kyrka



Södra Landeryds mangårdsbyggnad (Landeryd 1:1).

Landeryds kapell

Beskrivning: I norra utkanten av samhället längs vägen mot Södra Hestra ligger **Landeryds kapell** med församlingshem. Kapellet har en klädsel av gråmålad träspån, takbeläggning av tvåkupigt tegel med kopparplåt på tornet. Kapellet omges av en kyrkogård och i norr ligger ett gravkapell.

Kyrkobyggnader uppförda före 1939 och kyrkotomter berörs av lagen om kulturminnen (4 kap).

Södra Landeryd

Beskrivning: Väster om samhället ligger det f d säteriet **Södra Landeryd** (Landeryd 1:1). Huvudbyggnaden som uppfördes under 1840-talet är en envånings timmerbyggnad med salsbyggnadens planlösning. Väggarna är klädda med gulmålad locklistpanel. Den symmetriskt utformade byggnadens mittaxel betonas av en centralt placerad frontespis med ett lunettfönster.

Värdering: Välbevarad storgårdsmiljö där mangårdsbyggnaden har salsbyggnadens planlösning.

Klassificering: Mangårdsbyggnaden på Landeryd 1:1 hänföres till byggnadsklass 2 och avgränsat område (se karta) till miljöklass M.



Landeryds skola (Linnås 1:43).



Ryggåsstugan på Linnås 1:59.

Landeryds skola

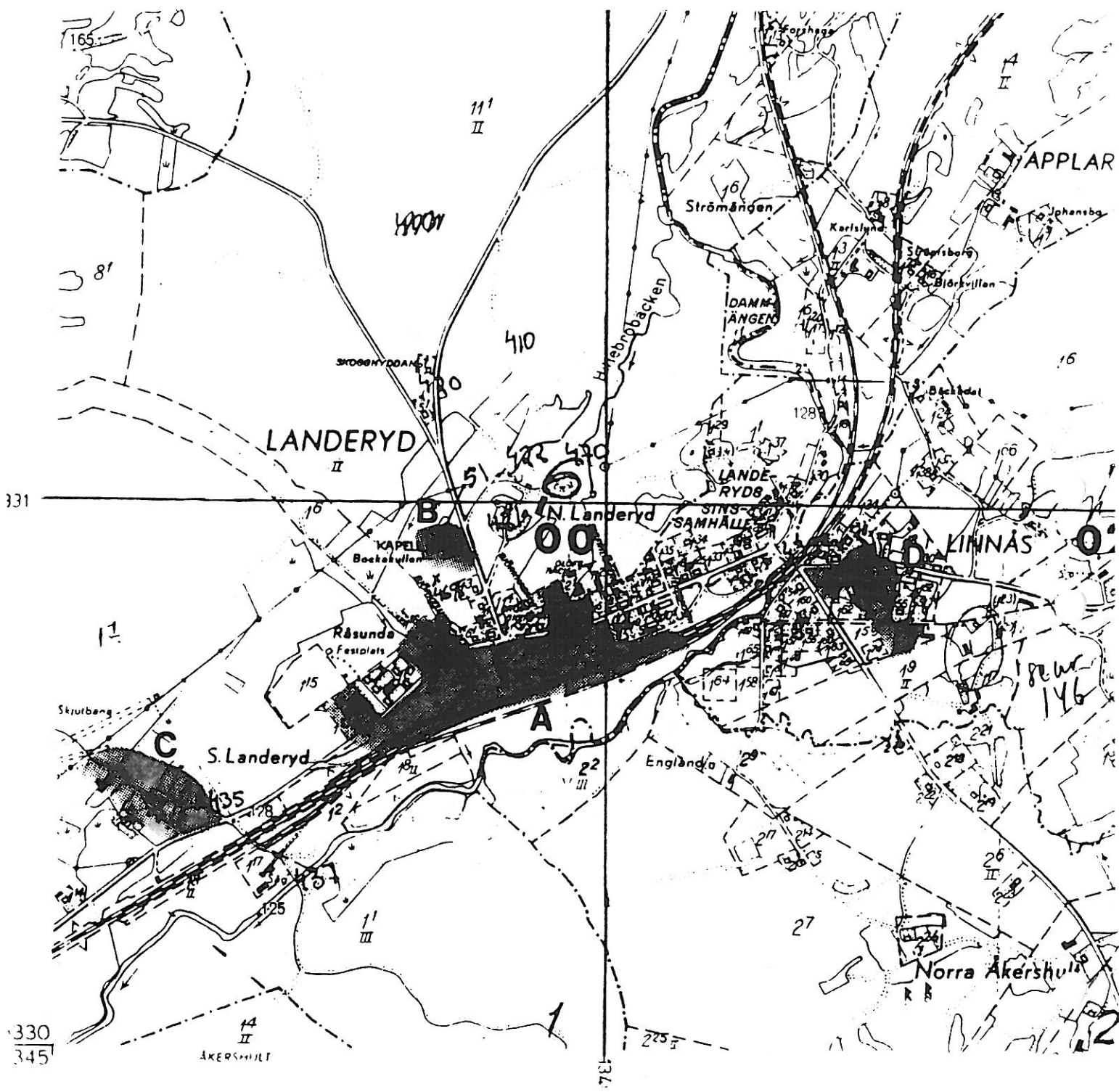
Beskrivning: I de östra delarna av samhället, öster om järnvägen och Österån, ligger **Landeryds skola** (Linnås 1:43). Skolhuset uppfördes 1906 och blev om- och tillbyggt 1931. Med sina två flygelbyggnader har den formen av ett H. Skolan är en tvåvånings träbyggnad med klädsel av rödmålade locklistpanel och sadeltak till större delen täckt med trekupigt tegel. Mitt emot skolan ligger **Björkäng** (Linnås 1:15), ett rödfärgat bostadshus som har enkelstugan med sidokammarens planlösning. Sadeltaket är täckt med rött enkupigt tegel. Byggnaden rustas för tillfället upp av Landeryds samhällsförening. Vitmålade tvåluftsfönster med sex respektive fyra rutor. Väster om skolan ligger **Linnås 1:28** med bostadshus uppfört omkring 1905. Huset har en timmerstomme klädd med vit stående panel och sadeltak täckt med betongpannor.

Sydost om skolan ligger Nilsro, **Linnås 1:59**, uppfört omkring 1905 som undantag till Södra Landeryd. Bostadshuset har en timmerstomme klädd med gul stående locklätpanel och ett sadeltak täckt med betongpannor. På fastigheten ligger även en under 1930-talet hitflyttad **ryggåsstuga**. Huset är ursprungligen från 1700-talet (ev 1733) och har enkelstugans planlösning. Väggarna är uppförda av timmer och klädda med gråmålad stående lockpanel. Sadeltaket är täckt med rött enkupigt tegel. Invändigt är den öppna spisen och tredingtaket bevarat. Huset användes idag som gillesstuga.

Värdering: Bebyggelsemiljön runt Landeryds skola i de östra delarna av samhället består av välbevarade byggnader uppförda vid samma tid som det centrala Landeryd.

Klassificering: Landeryds skola (Linnås 1:43), Björkäng (Linnås 1:15) och ryggåsstugan på Linnås 1:59 hänföres till byggnadsklass 2.

Linnås 1:15, 1:28, 1:43, 1:44 och 1:59 hänföres till miljöklass M.



LANDERYD

Kulturhistoriskt särskilt värdefulla miljöer och objekt

- A Landeryds stationssamhälle
- B Landeryds kyrka
- C Södra Landeryd
- D Landeryds skola

FÖRTECKNING ÖVER FASTIGHETER

Nedan redovisade de kulturhistoriskt värdefulla fastigheter som utvärderats i bevarandeplanen för Landeryd.

B 1 = Byggnadsklass 1	Kulturhistoriskt särskilt värdefull byggnad, som inte får förvanskas
B 2 = Byggnadsklass 2	Kulturhistoriskt värdefull byggnad, vars kulturhistoriska särdrag skall beaktas
M = Miljöbeteckning M	Område med särskilt kulturvärde av betydelse för stadsbilden

<u>Fastighet</u>	<u>Beteckning</u>
Landeryd 1:1 F d säteriet	B 2, M
Landeryd 9:1 Missionskyrkan	B 2 M
Landeryd 23:6	M
Landeryd 23:21	M
Landeryd 23:22	B 2 M
Landeryd 23:23	B 2 M
Landeryd 24:1 Landeryds Hotell	B 2, M
Landeryd 26:1	M
Landeryd 26:2	M
Landeryd 26:21	M
Landeryd 28:1 Stationshuset Magasinsbyggnaden	B 1, M B 2, M
Landeryd 29:1	M
Landeryd 31:3	M
Landeryd 31:4	M
Landeryd 31:5 Lokstall m verkstad	B 2, M
Landeryd 31:10	B 1, M
Landeryd 31:13	B 1, M
Landeryd 31:22	B 1, M
Landeryd 31:23	B 1, M
Linnås 1:15	B 2, M
Linnås 1:28	M
Linnås 1:43	B 2, M
Linnås 1:44	M
Linnås 1:59	B 2, M

